

中華民國 108 年度

4-0501642

臺北市總預算案

臺北市政府教育局主管

臺北市地方教育發展基金

臺北市北投區文化國民小學附屬單位預算之分預算

(特別收入基金)

臺北市北投區文化國民小學編

臺北市地方教育發展基金－臺北市北投區文化國民小學

目次

中華民國108年度

一、財務摘要	第 1 頁
二、業務計畫及預算概要	第 3 -10 頁
三、預算主要表	
(一) 基金來源、用途及餘絀預計表	第 11 頁
(二) 現金流量預計表	第 12 頁
四、預算明細表	
(一) 基金來源－服務收入明細表	第 13 頁
(二) 基金來源－財產處分收入明細表	第 14 頁
(三) 基金來源－利息收入明細表	第 15 頁
(四) 基金來源－其他財產收入明細表	第 16 頁
(五) 基金來源－公庫撥款收入明細表	第 17 頁
(六) 基金來源－學雜費收入明細表	第 18 頁
(七) 基金來源－雜項收入明細表	第 19 頁
(八) 基金用途－國民教育計畫明細表	第 20 -28 頁
(九) 基金用途－學前教育計畫明細表	第 29 -31 頁
(十) 基金用途－一般行政管理計畫明細表	第 32 -33 頁
(十一) 基金用途－建築及設備計畫明細表	第 34 -35 頁
五、預算參考表	
(一) 預計平衡表	第 37 頁
(二) 各項費用彙計表	第 38 -43 頁
(三) 員工人數彙計表	第 44 頁
(四) 用人費用彙計表	第 46 -49 頁
(五) 單位（或計畫）成本分析表	第 50 頁

臺北市地方教育發展基金－臺北市北投區文化國民小學

目 次

中華民國108年度

(六) 5年來主要業務計畫分析表	第 51 頁
(七) 資本資產及長期負債明細表	第 52 頁

臺北市地方教育發展基金－臺北市北投區文化國民小學

財務摘要

中華民國108年度

單位：新臺幣千元

項 目	本 年 度	上 年 度	比較增減數	%
經營成績：				
基金來源	189,134	170,987	18,147	10.61
基金用途	193,148	176,655	16,493	9.34
賸餘(短絀)	-4,014	-5,668	1,654	--
餘絀情形：				
基金餘額	1,017	5,031	-4,014	-79.79
現金流量(註)：				
現金及約當現金之淨增(減)	-4,014	-5,668	1,654	--

附註：現金流量係採現金及約當現金基礎，包括現金及自投資日起3個月內到期或清償之債權證券。

本 頁 空 白

業務計畫及預算概要

臺北市地方教育發展基金－臺北市北投區文化國民小學

業務計畫及預算概要

中華民國 108 年度

壹、基金概況

一、設立宗旨及願景：

- (一) 本校遵照憲法第 158 條及 160 條規定，教育文化應發展國民之民族精神、自治精神，國民道德與健全體格、科學及生活智能，以培養學童七大學習領域及十大基本能力。
- (二) 本校自 91 年度起依教育經費編列與管理法第 13 條規定設置「臺北市地方教育發展基金」，以促進教育健全發展，提昇教育經費運用績效。

二、施政重點：

- (一) 開啟多元智慧：尊重每個學生獨特的個性，以多元智慧的觀點協助他找到生命的亮點，肯定天生我才必有用，能知於學，樂於學。
- (二) 培養生活能力：培養學生帶得走的公民關鍵能力，強化自我管理、閱讀理解、理性批判、問題解決、奉獻服務、溝通表達等核心素養。
- (三) 蘊育人文情懷：在溫馨開放的校園文化中，孕育人文情懷，學會尊重、包容；建構生命的價值、完成人性的開展。
- (四) 建置溫馨民主的校園文化：
 1. 以參與式管理、落實行政、教師會、家長會三者的良性互動。
 2. 以學生第一，教學優先的觀念提昇行政服務效率。
 3. 放下威權心態，開啟校園民主之風氣。
- (五) 推動適性教學：
 1. 落實校本課程理念，採多元化、活潑化的教學及評量。
 2. 運用校內、外資源，加強多元學習能力。
 3. 關懷相對弱勢學生之教學及輔導。
 4. 推動行動學習，充實學生運用資訊之知能，並提昇教師運用學習載具教學之能力。
- (六) 辦理發展性的訓輔活動：
 1. 辦理各項活動、競賽及展演。
 2. 推動校內外學習服務。
 3. 發展績優社團及校隊，如國樂、管樂、合唱、樂儀隊、童軍等。
 4. 加強新興領域教育的辦理，並融入各科教學以收成效。

臺北市地方教育發展基金 – 臺北市北投區文化國民小學

業務計畫及預算概要

中華民國 108 年度

三、組織概況（另附組織系統圖）：

本校設置校長 1 人，綜理全校校務，下設教務處、學生事務處、總務處、輔導室、會計室、人事室及幼兒園等單位。

內部分層業務如下：

（一）教務處：秉承校長之命，辦理全校教務事項。

- 1.教學組：掌理課程編排、課業考查、學藝競賽、教學研究、教師進修、差假教師調代課及缺補課之查核等事項。
- 2.註冊組：掌理註冊、編班、轉學、學籍保管、各項獎助學金補助及成績考查等有關學籍事項。
- 3.設備組：掌理教科書編選、教學用具之管理、保管及出版學校刊物等事項。
- 4.資訊組：掌理電腦設備及區域網路之管理、保管等事項。

（二）學生事務處：秉承校長之命，辦理全校學生事務事項。

- 1.訓育組：掌理訓育計畫之擬定及辦理各類訓育等活動。
- 2.體育組：掌理學生體育活動、體格鍛鍊等事項。
- 3.生教組：掌理學生日常生活常規，辦理交通導護各項事項。
- 4.衛生組：掌理健康檢查，個人及環境衛生檢查、保健等事項。

（三）總務處：秉承校長之命，辦理全校總務事項。

- 1.事務組：掌理校舍、校具、財產、物品採購保管、工程發包、監工及驗收。
- 2.文書組：掌理文件收發登錄、撰擬繕校、典守學校印信、檔案保管、整理各項會議紀錄及校史等事項。
- 3.出納組：掌理現金、零用金、票據、契約之保管等收支事項，辦理員工薪津發放及各項扣繳單據證明等事項。

（四）輔導室：秉承校長之命，辦理全校學生學習輔導、生活輔導、生涯輔導等事項。

- 1.輔導組：掌理學生個案建立、學習輔導、生活輔導、生涯輔導及兩性教育、親職教育等事項。
- 2.資料組：辦理輔導資料搜集建檔、組訓愛心家長、實施測驗、社區人力整合、出版親職刊物等事項。

臺北市地方教育發展基金 - 臺北市北投區文化國民小學

業務計畫及預算概要

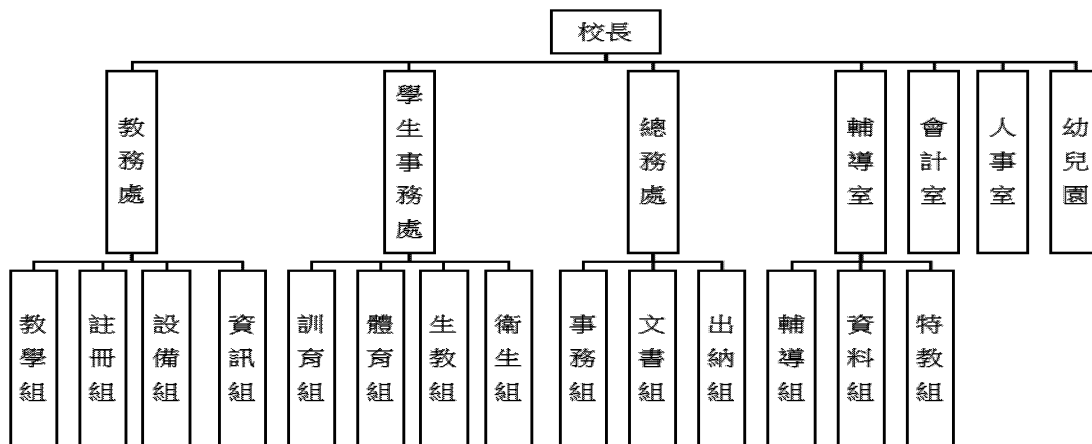
中華民國 108 年度

3. 特教組：擬訂特殊教育計畫章則、親師輔導諮詢、特教班甄選鑑別、實施各項診斷測驗、特教兒童追蹤輔導等事項。

(五) 會計室：秉承上級主計機關之監督與指導，並受校長之指揮，依法辦理歲計、會計、統計等事項。

(六) 人事室：秉承上級人事機關之監督與指導，並受校長之指揮，依法辦理人事管理查核等事項。

(七) 幼兒園：秉承校長之命，綜理園務、規劃幼兒教學、保育、環境與各項措施。



四、基金歸類及屬性：

本校地方教育發展基金依據教育經費編列與管理法第 13 條規定設置，本基金為預算法第 4 條第 1 項第 2 款第 5 目所定之特別收入基金，以本府教育局為管理機關。

臺北市地方教育發展基金－臺北市北投區文化國民小學

業務計畫及預算概要

中華民國 108 年度

貳、業務計畫

本年度業務計畫重點與預算配合情形及預期績效，詳列如下：

單位：新臺幣千元

業務計畫名稱	計畫重點內容	預算數	預 期 績 效
國民教育計畫	辦理各項活動，以鍛鍊學童強健的身體，增進學童各項生活智能。	155,561	1.新購運動器材、教具、樂器及圖書等各科教學設備。 2.革新教學方法，充實各科教材，提高教學效能。 3.辦理性別平等教育宣導活動、教師專業成長、教師甄選及指定活動等項目
學前教育計畫	鍛鍊幼兒強健的身體，增進幼兒各項生活智能。	6,928	1.新購教學設備。 2.革新教學方法，提高教學效能。 3.辦理幼兒園各項活動。
一般行政管理計畫	綜理學校總務、人事、會計等業務。	17,854	配合校務推動行政處室支援工作，進而增進校務運作。
建築及設備計畫	購置教學所需教學設備等及改善教學環境。	12,805	辦理各學科因應教學課程需要購置教學設備，另辦理運動場、跑道及周邊整修工程、新設高壓變電站，以改善教學環境，增進教學效能，並提高行政效率。

參、預算概要

一、基金來源及用途之預計：

(一) 本年度基金來源：

服務收入 1 萬元、財產處分收入 5 千元、利息收入 1 千元、其他財產收入 5 萬 9 千元、公庫撥款收入 1 億 8,766 萬 4 千元、學雜費收入 1,195 萬元、雜項收入 20 萬元，本年度基金來源 1 億 8,913 萬 4 千元，較上年度預算數 1 億 7,098 萬 7 千元，增加 1,814 萬 7 千元，約 10.61 %，主要係公庫撥款收入增編所致。

臺北市地方教育發展基金 - 臺北市北投區文化國民小學

業務計畫及預算概要

中華民國 108 年度

(二) 本年度基金用途：

國民教育計畫 1 億 5,556 萬 1 千元，學前教育計畫 692 萬 8 千元，一般行政管理計畫 1,785 萬 4 千元，建築及設備計畫 1,280 萬 5 千元，本年度基金用途 1 億 9,314 萬 8 千元，較上年度預算數 1 億 7,665 萬 5 千元，增加 1,649 萬 3 千元，約 9.34%，主要係增編新設高壓變電站暨人事費調整所致。

二、基金餘絀之預計：

本年度基金來源及用途相抵後，差短 401 萬元 4 千元，較上年度預算數差短 566 萬 8 千元，減少 165 萬 4 千元，約 29.18%，將移用以前基金餘額 401 萬元 4 千元支應。

三、現金流量之預計：

本年度業務活動淨現金流出 401 萬元 4 千元。

四、補辦預算事項：詳補辦預算明細表

(一) 購建固定資產 10 萬元

106 年度教育局學校設施改善準備，補助增設飲水機計畫內屬設備部分移列固定資產 10 萬元。

肆、年度關鍵績效指標：

關鍵策略目標	關鍵績效指標	衡量標準	年度目標值
提升畢業生素質	國小基本學力檢測達到基礎以上學生比率	學生基本學力檢測國語、數學、英語通過基礎總人數/各科參加測驗人數*100% 單位:%	96%

臺北市地方教育發展基金－臺北市北投區文化國民小學

業務計畫及預算概要

中華民國 108 年度

伍、前年度及上年度已過期間實施狀況及成果概述：

一、前（106）年度決算結果及績效達成情形：

（一）前年度決算結果：

- 1.基金來源：決算數 1 億 5,872 萬 3 千元，較預算數 1 億 5,654 萬 7 千元，計增加 217 萬 6 千元，約 1.39%，主要係因教育部補助收入增加所致。
- 2.基金用途：決算數 1 億 6,207 萬 4 千元，較預算數 1 億 6,391 萬 3 千元，計減少 183 萬 9 千元，約 1.12%，主要係因學生通學專車及清寒學生餐費補助等經費覈實支用所致。

（二）前年度績效達成情形分析：

年度績效目標	衡量指標	年度目標值	績效衡量暨達成情形分析
提升畢業生素質	國小基本學力檢測達到基礎以上學生比率	96%	105 學年度學生基本學力檢測通過基礎級以上比率: 國語: 96% 數學: 94% 英語: 98% 總平均為 96% ，達原訂標準值之 100%。

二、上（107）年度已過期間預算執行情形及績效達成情形：

（一）上年度預算截至 107 年 5 月 31 日止執行情形：

- 1.基金來源：實際執行數 8,658 萬 3 千元，較預算分配數 8,620 萬 1 千元，計增加 38 萬 2 千元，約 0.44%，主要係因教育部國教署補助公幼充實及改善教學環境設施設備經費所致。
- 2.基金用途：實際執行數 8,568 萬 1 千元，較預算分配數 9,186 萬 9 千元，計減少 618 萬 8 千元，約 6.74%，主要係因人事費覈實支用所致。

臺北市地方教育發展基金 - 臺北市北投區文化國民小學

業務計畫及預算概要

中華民國 108 年度

(二) 上(107)年度績效達成情形分析：

年度績效目標	衡量指標	年度目標值	績效衡量暨達成情形分析
提升畢業生素質	國小基本學力檢測達到基礎以上學生比率	96%	106 學年度學生基本學力檢測通過基礎級以上比率: 國語: 96% 數學: 93% 英語: 97% 總平均為 95.3% ，達原訂標準值之 99%。

陸、其他：無。

臺北市地方教育發展基金－臺北市北投區文化國民小學

補辦預算明細表

中華民國108年度

單位：新臺幣元

項 目	金 額	辦 理 年 度	說 明
合計	100,000		
購建固定資產	100,000		
購置雜項設備	100,000	106	
飲水機	100,000		教育局學校設施改善準備，補助臺北市各級公立學校增設飲水機計畫，內屬設備部分移列固定資產。

備註：各管理機關(構)依預算法第88條規定補辦預算，應確係不及編入年度預算，且因經營環境發生重大變遷或正常業務(含執行中央補助款項目)之確實需要，並經主管機關核轉本府核准先行辦理者；不具急迫性之事項，仍應儘可能納入預算辦理。

預算主要表

臺北市地方教育發展基金－臺北市北投區文化國民小學

基金來源、用途及餘絀預計表

中華民國108年度

單位：新臺幣千元

前年度決算數	項 目	本年度預算數	上年度預算數	比較增減（－）
158,723	基金來源	189,134	170,987	18,147
17	勞務收入	10	10	
17	服務收入	10	10	
65	財產收入	65	102	-37
	財產處分收入	5	41	-36
	利息收入	1	3	-2
64	其他財產收入	59	58	1
157,338	政府撥入收入	187,664	169,481	18,183
156,353	公庫撥款收入	187,664	169,481	18,183
985	政府其他撥入收入			
1,156	教學收入	1,195	1,195	
1,156	學雜費收入	1,195	1,195	
146	其他收入	200	200	
146	雜項收入	200	200	
162,074	基金用途	193,148	176,655	16,493
139,525	國民教育計畫	155,561	146,172	9,389
5,021	學前教育計畫	6,928	6,792	136
14,688	一般行政管理計畫	17,854	17,369	485
2,840	建築及設備計畫	12,805	6,323	6,482
-3,352	本期賸餘(短絀)	-4,014	-5,668	1,654
14,051	期初基金餘額	5,031	6,686	-1,655
10,699	期末基金餘額	1,017	1,018	-1

註：前年度決算數及上年度預算數細數之和與總數或略有出入，係四捨五入關係，以下各表同。

臺北市地方教育發展基金－臺北市北投區文化國民小學

現金流量預計表

中華民國108年度

單位：新臺幣千元

項 目	本 預	年 算	度 數	說 明
業務活動之現金流量				
本期賸餘(短絀)			-4,014	
業務活動之淨現金流入(流出)			-4,014	
其他活動之現金流量				
其他活動之淨現金流入(流出)				
現金及約當現金之淨增(淨減)			-4,014	
期初現金及約當現金			9,582	
期末現金及約當現金			5,568	

註：本表係採現金及約當現金基礎，包括現金及自投資日起 3 個月內到期或清償之債權證券。

預算明細表

臺北市地方教育發展基金－臺北市北投區文化國民小學

基金來源－服務收入明細表

中華民國108年度

單位：新臺幣元

科 目	單位	本 年 度 預 算 數			說 明
		數量 業務量	利(費)率	金 額	
合計				10,000	
服務收入				10,000	較上年度預算數10,000元，無增減。
	人	20	500	10,000	教師甄選報名費收入(收支對列)。

臺北市地方教育發展基金－臺北市北投區文化國民小學

基金來源－財產處分收入明細表

中華民國108年度

單位：新臺幣元

科 目	單位	本 年 度 預 算 數			說 明
		數量 業務量	利(費)率	金 額	
合計				5,000	
財產處分收入	年	1	5,000	5,000	較上年度預算數40,959元，減少35,959元。 財產報廢處分收入。

臺北市地方教育發展基金－臺北市北投區文化國民小學

基金來源－利息收入明細表

中華民國108年度

單位：新臺幣元

科 目	單位	本 年 度 預 算 數			說 明
		數量 業務量	利(費)率	金 額	
合計				1,000	
利息收入	年	1	1,000	1,000	較上年度預算數3,000元，減少2,000元。 利息收入。

臺北市地方教育發展基金－臺北市北投區文化國民小學

基金來源－其他財產收入明細表

中華民國108年度

單位：新臺幣元

科 目	單位	本 年 度 預 算 數			說 明
		數量 業務量	利(費)率	金 額	
合計				59,000	
其他財產收入				59,000	較上年度預算數58,210元，增加790元。
	年	1	40,000	40,000	教職員工停車收入。
	年	1	12,000	12,000	影印機放置場地使用費。
	年	1	7,000	7,000	開放學校場地收入(收支對列)。

臺北市地方教育發展基金－臺北市北投區文化國民小學

基金來源－公庫撥款收入明細表

中華民國108年度

單位：新臺幣元

科 目	單位	本 年 度 預 算 數			說 明
		數量 業務量	利(費)率	金 額	
合計				187,664,000	
公庫撥款收入	年	1	187,664,000	187,664,000 187,664,000	較上年度預算數169,480,532元，增加18,183,468元。 市府補助款。

臺北市地方教育發展基金－臺北市北投區文化國民小學

基金來源－學雜費收入明細表

中華民國108年度

單位：新臺幣元

科 目	單 位	本 年 度 預 算 數			說 明
		數量 業務量	利(費)率	金 額	
合計				1,195,000	
學雜費收入				1,195,000	較上年度預算數1,194,600元，增加400元。
	人、學期	60x2	7,000	840,000	幼兒園全日班學費收入預估學生60人。
	人、學期	60x2	2,955	354,600	幼兒園全日班雜費收入預估學生60人。
	年	1	400	400	配合預算編列至千元，增列進位數400元。

臺北市地方教育發展基金－臺北市北投區文化國民小學

基金來源－雜項收入明細表

中華民國108年度

單位：新臺幣元

科 目	單位	本 年 度 預 算 數			說 明
		數量 業務量	利(費)率	金 額	
合計 雜項收入	年	1	200,000	200,000 200,000 200,000	較上年度預算數200,000元，無增減。 工程圖說費、配住宿舍房租津貼等收入。

臺北市地方教育發展基金－臺北市北投區文化國民小學

基金用途－國民教育計畫明細表

中華民國108年度

單位：新臺幣元

前年度 決算數	上年度 預算數	科 目	本 年 度 預 算 數	說 明
139,525,284	146,171,904	合計	155,561,000	
130,148,607	135,127,686	用人費用	144,396,000	
79,351,744	87,216,000	正式員額薪資	87,168,000	較上年度預算數87,216,000元，減少48,000元。
79,351,744	87,216,000	職員薪金	87,168,000	
			83,928,000	教職員99人薪金(詳用人費用彙計表)(含教育部補助導師費648,000元)。
			3,240,000	教職員4人薪金(詳用人費用彙計表)(特殊及資源教學)(含教育部補助導師費24,000元)。
1,385,936	732,160	聘僱及兼職人員薪資	823,680	較上年度預算數732,160元，增加91,520元。
1,385,936	732,160	兼職人員酬金	823,680	
			686,400	教師代課鐘點費，本校編制教師總人數107人，按9分之1計，編列12人，每人220節，總節數12人x220節=2,640節，每節260元。
			4,160	補助調整授課鐘點費之外聘教師勞、健保及勞退費用(教育部補助款)。
			8,320	補助調整授課鐘點費之外聘教師勞、健保及勞退費用(教育部補助款)。
			83,200	補助調整授課特教教師鐘點費，4人*2節*40週*260元(教育部補助款)。
			41,600	補助調整授課特教教師鐘點費，2人*2節*40週*260元(教育部補助款)。
588,640	572,066	超時工作報酬	628,798	較上年度預算數572,066元，增加56,732元。
588,640	572,066	加班費	628,798	
			628,798	不休假出勤加班費。
19,495,929	18,437,000	獎金	23,983,000	較上年度預算數18,437,000元，增加5,546,000元。
9,010,408	7,535,000	考績獎金	13,087,000	
			12,665,000	依考績法規定核發之獎金。
			422,000	依考績法規定核發之獎金(特殊及資源教學)。
10,485,521	10,902,000	年終獎金	10,896,000	
			10,491,000	依規定於年節加發之獎金。
			405,000	依規定於年節加發之獎金(特殊及資源教學)。
18,032,120	17,701,695	退休及卹償金	20,131,162	較上年度預算數17,701,695元，增加

臺北市地方教育發展基金－臺北市北投區文化國民小學

基金用途－國民教育計畫明細表

中華民國108年度

單位：新臺幣元

前年度 決算數	上年度 預算數	科 目	本 年 度 預 算 數	說 明
17,828,820	17,498,395	職員退休及離職金	19,921,712	2,429,467元。
			7,327,008	提撥退撫基金。
			280,800	提撥退撫基金(特殊及資源教學)。
			12,162,600	退休人員月退休金，30人x@33,785元x12月=12,162,600元。
			151,304	退休遺族月撫慰金，1人x@151,304元x1年=151,304元。
203,300	203,300	卹償金	209,450	
			209,450	退休遺族年撫卹金，1人x@209,450元x1年=209,450元。
11,294,238	10,468,765	福利費	11,661,360	較上年度預算數10,468,765元，增加1,192,595元。
8,173,242	7,401,144	分擔員工保險費	7,406,880	
			7,132,296	分擔公保、勞保、健保費。
			274,584	分擔公保、勞保、健保費(特殊及資源教學)。
179,000	378,500	傷病醫藥費	396,000	
			256,000	健康檢查補助費，16人* 16,000元。
			140,000	健康檢查補助費，40人* 3,500元。
578,110	713,160	員工通勤交通費	713,160	
			83,160	行政教師上下班交通費，11人*12月* 1段630元。
			214,200	教師上下班交通費，17人*10月* 2段*630元。
			365,400	教師上下班交通費，58人*10月* 1段630元。
			50,400	特殊及資源班教師上下班交通費，4人*10月* 2段*630元。
2,363,886	1,975,961	其他福利費	3,145,320	
			240,000	休假旅遊補助費。
			24,000	退休人員三節慰問金，4人* 6000元。
			1,900,480	子女教育補助費。
			730,000	喪葬補助，36,500元*5月*4人。
			250,840	結婚補助，31,355元x2月x4人。

臺北市地方教育發展基金－臺北市北投區文化國民小學

基金用途－國民教育計畫明細表

中華民國108年度

單位：新臺幣元

前年度 決算數	上年度 預算數	科 目	本 年 度 預 算 數	說 明
3,861,238	4,005,534	服務費用	4,269,000	
932,823	1,550,654	水電費	1,549,818	較上年度預算數1,550,654元，減少836元。
799,222	1,377,520	工作場所電費	1,377,520	
			1,377,520	班級電費。
133,601	173,134	工作場所水費	172,298	
			172,298	班級水費。
2,723	10,000	郵電費	10,000	較上年度預算數10,000元，無增減。
2,723	10,000	郵費	10,000	
			10,000	國際學校獎認證學校寄送國際交流作品郵資。
94,900	159,610	旅運費	81,610	較上年度預算數159,610元，減少78,000元。
53,909	86,610	國內旅費	81,610	
			55,800	校外教學隨隊人員出差旅費，12人*3天*1,550元(畢業班級數9班+3人=12人;3天)。
			15,810	因公市外出差旅費。
			10,000	國際學校獎認證學校教師參與國際教育出差費用等。
40,991	73,000	其他旅運費		
1,260	18,000	印刷裝訂與廣告費	21,000	較上年度預算數18,000元，增加3,000元。
1,260	18,000	印刷及裝訂費	21,000	
			3,000	教師專業成長學習資料影印、出版刊物(含特教、輔導、環教、生命等專題進修暨相關刊物出版；行動研究費；教師專業學習社群費用)。
			18,000	國際學校獎認證學校印製國際教育資料。
1,304,375	1,392,610	修理保養及保固費	1,393,400	較上年度預算數1,392,610元，增加790元。
1,067,146	1,153,710	一般房屋修護費	1,154,500	
			1,147,500	依規定標準編列每班25,000元。25,000元x54班x1年=1,350,000元。學校校舍及其他建築物等之修繕85%。
			7,000	開放學校場地修繕費(收支對列)。
35,160	36,400	機械及設備修護費	36,400	
			36,400	電腦設備維護費(電腦專案計畫)。
202,069	202,500	雜項設備修護費	202,500	
			202,500	各項教學設備及其他公用用具等之保養修

臺北市地方教育發展基金－臺北市北投區文化國民小學

基金用途－國民教育計畫明細表

中華民國108年度

單位：新臺幣元

前年度 決算數	上年度 預算數	科 目	本 年 度 預 算 數	說 明
1,081,371	252,080	一般服務費	599,792	護15%。 較上年度預算數252,080元，增加347,712元。
30,732	46,080	佣金、匯費、經理費及手續費	46,656	委託超商代收學雜費手續費，1296人*2學期*18元。。
900,249		計時與計件人員酬金	347,136	
			307,200	補助閩客語教學支援人員鐘點費，24人*1節*40週*320元(由教育局移列之教育部補助款)。
			39,936	閩客語教學支援人員鐘點費之外聘人員勞、健保及勞退費用(由教育局移列之教育部補助款)。
150,390	206,000	體育活動費	206,000	
			198,000	文康活動費，本校編列教職員99人，每人編列2,000元。
			8,000	文康活動費，本校編列教職員4人，每人編列2,000元(特殊及資源教學)。
443,786	622,580	專業服務費	613,380	較上年度預算數622,580元，減少9,200元。
46,800	146,400	講課鐘點、稿費、出席審查及查詢費	137,200	
			7,200	資源班教材編輯費，1班*12月 x 600元。
			7,200	資優班教材編輯費，1班*12月 x 600元。
			4,800	推展性別平等教育宣導外聘講座鐘點費。
			4,000	性別平等事件諮詢會議專家學者出席費。
			6,400	推展性別平等教育宣導內聘講座鐘點費(新增)。
			6,400	小田園教育體驗學習外聘教師鐘點費。
			3,200	小田園教育體驗學習內聘教師鐘點費。
			19,200	教師專業成長外聘講座鐘點費(含特教、輔導、環教、生命等專題進修暨相關刊物出版；行動研究費；教師專業學習社群費用)。
			2,000	教師專業成長專家出席費(含特教、輔導、環教、生命等專題進修暨相關刊物出版；

臺北市地方教育發展基金－臺北市北投區文化國民小學

基金用途－國民教育計畫明細表

中華民國108年度

單位：新臺幣元

前年度 決算數	上年度 預算數	科 目	本 年 度 預 算 數	說 明
				行動研究費；教師專業學習社群費用。
			1,600	教師專業成長內聘講座鐘點費(含特教、輔導、環教、生命等專題進修暨相關刊物出版；行動研究費；教師專業學習社群費用)。
			4,800	國小家長教育成長暨志工培訓外聘鐘點費。
			4,000	國小家長教育成長暨志工培訓內聘鐘點費。
			22,400	國際學校獎認證學校外聘專家學者鐘點費。
			16,800	國際學校獎認證學校外聘講師鐘點費。
			27,200	國際學校獎認證學校內聘講師鐘點費。
84,400	60,180	委託檢驗(定)試驗認證費	60,180	
			42,180	建物公共安全檢查簽證及申報費、消防安全檢測費(由班級業務費移列)。
			18,000	飲水機水質檢驗費，15臺*1,200元。
	6,000	試務甄選費	6,000	
			6,000	教師甄選試務費用(收支對列)。
312,586	410,000	其他專業服務費	410,000	
			20,000	學生輔導指導費。
			12,000	牙醫師檢查費。
			54,000	工作人員午餐指導費12人*9月*500元。
			64,800	學童午餐指導費(5-6年級)，18班*1人*9月*400元。
			48,600	學童午餐指導費(3-4年級)，18班*1人*9月*300元。
			16,200	學童午餐指導費(1-2年級)，18班*1人*9月*100元。
			194,400	游泳池水電清潔維護費(4-6年級)，27班*1年*7200元。
2,858,659	2,801,340	材料及用品費	3,190,000	
1,875,674	499,520	使用材料費	666,950	較上年度預算數499,520元，增加167,430元。
				。
1,875,674	499,520	設備零件	666,950	
			40,000	各類領域教學用具及教學媒體1式，(教務

臺北市地方教育發展基金－臺北市北投區文化國民小學

基金用途－國民教育計畫明細表

中華民國108年度

單位：新臺幣元

前年度 決算數	上年度 預算數	科 目	本 年 度 預 算 數	說 明
				處)(班級設備費移列)。
			60,000	體育器材1式，(學務處)(班級設備費移列)。
			2,350	裁刀機1臺，(輔導室)(班級設備費移列)(汰舊換新)。
			10,000	資優班學生學習輔具樂高機器人等1式，(班級設備費移列)(新增)。
			6,000	節能風扇，2臺*3,000元，(資優班)(班級設備費移列)(新增)。
			60,000	IP無線電話基地台，8臺*7,500元，(總務處)(班級設備費移列)(汰舊換新)。
			52,000	IP無線電話機，8臺*6,500元，(總務處)(班級設備費移列)(汰舊換新)。
			15,000	無線對講機，6臺*2,500元，(輔導室)(班級設備費移列)(新增)。
			226,800	電腦設備維護及管理費，36班*1年*6300元(電腦專案計畫)。
			25,000	小田園教育體驗實習計畫種植花盆，50個*500元。
			40,800	停車場燈具，34盞*1,200元(新增)。
			84,000	綠屋頂計畫屋頂綠化(由教育局移列)。
			15,000	綠屋頂計畫灌溉系統(含馬達、控制)(由教育局移列)。
			30,000	程式設計教學用材料，30組*1,000元(新增)。
982,985	2,301,820	用品消耗	2,523,050	較上年度預算數2,301,820元，增加221,230元。
1,500	41,800	辦公(事務)用品	22,200	
			1,500	推展性別平等教育文具、紙張、儲存記憶卡、光碟、教學材料等辦公事務用品。
			9,000	小田園教育體驗實習計畫植物名牌及成果等文具用品。
			11,000	教師專業成長文具、紙張、儲存記憶卡、光碟、教學材料等(含特教、輔導、環教、生命等專題進修暨相關刊物出版；行動研究費；教師專業學習社群費用)。
			700	國小家長教育成長暨志工培訓文具紙張用

臺北市地方教育發展基金－臺北市北投區文化國民小學

基金用途－國民教育計畫明細表

中華民國108年度

單位：新臺幣元

前年度 決算數	上年度 預算數	科 目	本 年 度 預 算 數	說 明
137,582	154,480	報章雜誌	145,210	品等。
			71,510	師生各類圖書1式，(含輔導及各領域圖書)(班級設備費移列)。
			40,000	訂閱學生各項刊物、雜誌費用(學生活動費)。
			1,500	推展性別平等教育報章書籍雜誌。
			32,200	國際學校獎認證學校圖書購置等。
15,394	41,000	醫療用品(非醫療院所使用)	41,000	
			41,000	學童保健藥品30班以下每校基數15,000元,每增一班以1,000元計：(1,000元x26班+15,000元=41,000元)。
828,509	2,064,540	其他用品消耗	2,314,640	
			74,400	敬師活動費，124人*600元(新增)。
			341,820	普通班級業務費，54班*1年*6330元(含垃圾袋費用、消毒藥水、衛生清潔用品、衛生紙及教室佈置費)。
			98,600	教學用教科書，58班*1年*1,700元。
			746,280	普通班級教學材料費，54班*1年*13,820元。
			272,000	弱勢學生用教科書，160人*1年*1,700元。
			50,000	兒童節慶活動費(新增)。
			7,200	資源班業務費。
			13,820	資源班教學材料費。
			7,200	資優班業務費。
			13,820	資優班教學材料費。
			91,000	電腦耗材(電腦專案計畫)。
			78,200	運動會經費, 25-60班基數 為62,000元,另加每班300元計算:300元x54班+62,000元=78,200元。
			180,000	辦理各項學生活動材料、茶水、雜支等費用(學生活動費)。
			30,000	學生參加各項比賽或活動逾時誤餐費用，375人次*每餐80元(學生活動費)。
			30,000	課後社團活動經費。

臺北市地方教育發展基金－臺北市北投區文化國民小學

基金用途－國民教育計畫明細表

中華民國108年度

單位：新臺幣元

前年度 決算數	上年度 預算數	科 目	本年度 預算數	說 明
			1,000	推展性別平等教育場地布置、茶水、雜支等。
			800	推展性別平等教育辦理各項會議或比賽逾時誤餐費用，10人次*每餐80元。
			46,400	小田園教育體驗實習計畫農事體驗實作菜苗、種子、培養土等園藝材料。
			9,200	教師專業成長場地佈置、茶水、雜支等(含特教、輔導、環教、生命等專題進修暨相關刊物出版；行動研究費；教師專業學習社群費用)。
			4,000	教師專業成長工作人員逾時誤餐費用，50人次*每餐80元(含特教、輔導、環教、生命等專題進修暨相關刊物出版；行動研究費；教師專業學習社群費用)。
			122,500	綠屋頂計畫樹苗(由教育局移列)。
			22,500	綠屋頂計畫有機培養土(由教育局移列)。
			6,000	綠屋頂計畫山土(由教育局移列)。
			500	國小家長教育成長暨志工培訓場地佈置、茶水、雜支等。
			4,000	教師甄選工作人員逾時誤餐費用，50人次*每餐80元(收支對列)。
			51,400	國際學校獎認證學校辦理國際活動相關教材教具等。
			12,000	國際學校獎認證學校茶水、場地布置、會議膳費等。
928,520	1,419,600	租金、償債、利息及相關手續費	1,398,000	
923,720	1,414,800	交通及運輸設備租金	1,393,200	較上年度預算數1,414,800元，減少21,600元。
923,720	1,414,800	車租	1,393,200	
			1,393,200	學生免費通學專車車租，2輛*516次* 1,350元(中和里、秀山里)。
4,800	4,800	雜項設備租金	4,800	較上年度預算數4,800元，無增減。
4,800	4,800	雜項設備租金	4,800	
			4,800	電錶月租費，12月* 400元(由班級業務費移列)。
1,220,838	2,460,144	會費、捐助、補助、分攤、照	1,880,000	

臺北市地方教育發展基金－臺北市北投區文化國民小學

基金用途－國民教育計畫明細表

中華民國108年度

單位：新臺幣元

前年度 決算數	上年度 預算數	科 目	本 年 度 預 算 數	說 明
	10,000	護、救濟與交流活動費	10,000	較上年度預算數10,000元，無增減。
	10,000	捐助、補助與獎助	10,000	
		獎助學員生給與	10,000	教育關懷獎每校推薦1名學生獎助金。
1,220,838	2,450,144	補貼、獎勵、慰問、照護與救濟	1,870,000	較上年度預算數2,450,144元，減少580,144元。
1,220,838	2,450,144	其他補貼、獎勵、慰問、照護與救濟	1,870,000	
			1,280,000	清寒學生餐費補助，128人*200日*每餐50元。
			504,000	補助學校午餐使用有機蔬菜或有機米計畫，1500人*42週*每餐8元。
			86,000	本市市民第3胎就讀國小教育補助費，86人*1年*1,000元。
156,000		短絀與賠償給付		
156,000		賠償給付		
156,000		一般賠償		
351,422	357,600	其他	428,000	
351,422	357,600	其他支出	428,000	較上年度預算數357,600元，增加70,400元。
351,422	357,600	其他	428,000	
			50,400	國小游泳檢測未通過學生暑期游泳訓練班報名費，9班*1年*5,600元。
			151,200	執行學生路隊安全導護費及導護志工保險費。
			69,400	辦理校內外各項比賽、活動等相關經費(學生活動費)。
			157,000	班級自治費，1570人*2學期* 50元。

臺北市地方教育發展基金－臺北市北投區文化國民小學

基金用途－學前教育計畫明細表

中華民國108年度

單位：新臺幣元

前年度 決算數	上年度 預算數	科 目	本年度 預算數	說 明
5,021,094	6,791,644	合計	6,928,000	
4,781,650	6,530,462	用人費用	6,653,000	
3,319,652	4,633,860	正式員額薪資	4,633,860	較上年度預算數4,633,860元，無增減。
3,000,652	4,273,860	職員薪金	4,273,860	
			4,273,860	教職員4人薪金(詳用人費用彙計表)(含教育部補助款教保員1人381,980元)。
319,000	360,000	工員工資	360,000	
			360,000	廚工1人工資(詳用人費用彙計表)。
40,960	39,562	超時工作報酬	44,255	較上年度預算數39,562元，增加4,693元。
40,960	39,562	加班費	44,255	
			43,733	不休假出勤加班費。
			522	幼兒園招生工作加班費。
726,390	935,388	獎金	1,053,233	較上年度預算數935,388元，增加117,845元。
				。
273,900	356,155	考績獎金	474,000	
			474,000	依考績法規定核發之獎金。
452,490	579,233	年終獎金	579,233	
			579,233	依規定於年節加發之獎金。
267,665	422,928	退休及卹償金	422,928	較上年度預算數422,928元，無增減。
201,370	412,128	職員退休及離職金	412,128	
			412,128	提撥退撫基金。
66,295	10,800	工員退休及離職金	10,800	
			10,800	提撥勞工退休準備金。
426,983	498,724	福利費	498,724	較上年度預算數498,724元，無增減。
362,243	419,664	分擔員工保險費	419,664	
			419,664	分擔公保、勞保、健保費。
860	2,580	傷病醫藥費	2,580	
			860	幼兒園教保人員健康檢查費(每2人編1人)。
			860	幼兒園廚工健康檢查費。
			860	幼兒園教師健康檢查費。
45,990	60,480	員工通勤交通費	60,480	
			37,800	教師上下班交通費，3人*10月*2段630元(幼兒園)。
			22,680	行政教師、教保員及廚工上下班交通費，3

臺北市地方教育發展基金－臺北市北投區文化國民小學

基金用途－學前教育計畫明細表

中華民國108年度

單位：新臺幣元

前年度 決算數	上年度 預算數	科 目	本 年 度 預 算 數	說 明
				人*12月* 1段630元(幼兒園)。
17,890	16,000	其他福利費	16,000	
			16,000	休假旅遊補助費。
150,928	86,228	服務費用	87,000	
119,500	50,000	修理保養及保固費	50,772	較上年度預算數50,000元，增加772元。
113,600	42,500	一般房屋修護費	42,500	
			42,500	依規定標準編列每班25,000元。25,000元x2班x1年= 50,000元。學校校舍及其他建築物等之修繕85%。
5,900	7,500	雜項設備修護費	8,272	
			7,500	各項教學設備及其他公用用具等之保養修護15%。
			772	配合預算編列至千元，增列進位數772元
8,928	13,728	一般服務費	13,728	較上年度預算數13,728元，無增減。
528	1,728	佣金、匯費、經理費及手續費	1,728	
			1,728	委託超商代收學雜費手續費，48人*2學期*18元。。
8,400	12,000	體育活動費	12,000	
			8,000	文康活動費，本校編列教職員4人，每人編列2,000元。
			4,000	文康活動費，本校編列契約進用教保員1人，廚工1人，合計2人，每人編列2,000元(上述人員係幼托整合前得編列文康活動費之人員)。
22,500	22,500	專業服務費	22,500	較上年度預算數22,500元，無增減。
22,500	22,500	其他專業服務費	22,500	
			18,000	學童午餐指導費，2班*2人* 9月*500元。(幼兒園教師)。
			4,500	學童午餐指導費，1人* 9月*500元(幼兒園教保員)。
27,228	15,800	材料及用品費	16,000	
27,228	15,800	用品消耗	16,000	較上年度預算數15,800元，增加200元。
27,228	15,800	其他用品消耗	16,000	
			14,400	普通班級業務費，2班*1年*7,200元(含垃圾袋費用、消毒藥水、衛生清潔用品、衛生

臺北市地方教育發展基金－臺北市北投區文化國民小學

基金用途－學前教育計畫明細表

中華民國108年度

單位：新臺幣元

前年度 決算數	上年度 預算數	科 目	本 年 度 預 算 數	說 明
				紙及教室佈置費)。
			200	配合預算編列至千元，增列進位數200元。
			800	幼兒園招生工作逾時誤餐費用，10人次*每餐80元。
			600	運動會經費，2班*1年*300元。
15,448	111,154	會費、捐助、補助、分攤、照護、救濟與交流活動費	124,000	
15,448	111,154	補貼、獎勵、慰問、照護與救濟	124,000	較上年度預算數111,154元，增加12,846元。
15,448	111,154	其他補貼、獎勵、慰問、照護與救濟	124,000	
			174	配合預算編列至千元，增列進位數174元。
			12,672	補助學校午餐使用有機蔬菜或有機米計畫，66人*40週*每餐4.8元(新增)。
			18,090	危機家庭幼生餐點月費補助，1人*9月*2,010元。
			93,064	低收入戶家庭幼生月費補助，4人*2學期*11,633元。
45,840	48,000	其他	48,000	
45,840	48,000	其他支出	48,000	較上年度預算數48,000元，無增減。
45,840	48,000	其他	48,000	
			48,000	幼兒導護費。

臺北市地方教育發展基金－臺北市北投區文化國民小學

基金用途－一般行政管理計畫明細表

中華民國108年度

單位：新臺幣元

前年度 決算數	上年度 預算數	科 目	本 年 度 預 算 數	說 明
14,687,968	17,368,861	合計	17,854,000	
12,854,367	14,998,059	用人費用	15,038,000	
8,256,669	10,164,000	正式員額薪資	9,852,000	較上年度預算數10,164,000元，減少312,000元。
7,028,128	8,700,000	職員薪金	8,748,000	
			8,748,000	教職員12人薪金(詳用人費用彙計表)。
1,228,541	1,464,000	工員工資	1,104,000	
			1,104,000	工員3人工資(詳用人費用彙計表)。
374,032	484,791	超時工作報酬	499,548	較上年度預算數484,791元，增加14,757元。
374,032	484,791	加班費	499,548	
			437,867	不休假出勤加班費。
			61,681	校園安全校內同仁例假日人力支援。
2,163,012	2,233,500	獎金	2,598,500	較上年度預算數2,233,500元，增加365,000元。
1,026,509	963,000	考績獎金	1,367,000	
			1,367,000	依考績法規定核發之獎金。
1,136,503	1,270,500	年終獎金	1,231,500	
			1,231,500	依規定於年節加發之獎金。
841,558	865,920	退休及卹償金	842,736	較上年度預算數865,920元，減少23,184元。
642,208	748,800	職員退休及離職金	754,416	
			754,416	提撥退撫基金。
199,350	117,120	工員退休及離職金	88,320	
			88,320	提撥勞工退休準備金。
1,219,096	1,249,848	福利費	1,245,216	較上年度預算數1,249,848元，減少4,632元。
901,515	906,648	分擔員工保險費	869,136	
			869,136	分擔公保、勞保、健保費。
94,318	151,200	員工通勤交通費	136,080	
			45,360	職員、技工、工友上下班交通費，3人*12月*2段630元。。
			90,720	職員、技工、工友上下班交通費，12人*12月*1段630元。。
223,263	192,000	其他福利費	240,000	
			240,000	休假旅遊補助費。
1,415,782	1,793,122	服務費用	2,238,000	

臺北市地方教育發展基金－臺北市北投區文化國民小學

基金用途－一般行政管理計畫明細表

中華民國108年度

單位：新臺幣元

前年度 決算數	上年度 預算數	科 目	本 年 度 預 算 數	說 明
2,400	21,600	郵電費	21,574	較上年度預算數21,600元，減少26元。
2,400	21,600	電話費	21,574	
944,587	1,206,512	一般服務費	1,651,416	較上年度預算數1,206,512元，增加444,904元。
923,787	1,174,512	外包費	1,621,416	
			120,000	消化超額職工3人(技工、工友)業務外包費。
			1,069,416	校警2人勞務外包費。
			432,000	職工1人(技工、工友)業務外包費(新增)。
20,800	32,000	體育活動費	30,000	
			30,000	文康活動費，本校編列教職員12人，工員3人，合計15人，每人編列2,000元。
370,483	466,610	專業服務費	466,610	較上年度預算數466,610元，無增減。
370,483	466,610	其他專業服務費	466,610	
			466,610	校園安全機械定點、機動巡邏等保全費用。
98,312	98,400	公共關係費	98,400	較上年度預算數98,400元，無增減。
98,312	98,400	公共關係費	98,400	
			98,400	校長特別費，12月*8,200元。
415,819	575,680	材料及用品費	576,000	
415,819	575,680	用品消耗	576,000	較上年度預算數575,680元，增加320元。
415,819	575,680	辦公(事務)用品	576,000	
			575,680	統籌業務費計算如下：普通班54班、附設幼兒園2班，1,290元x15班x12月=232,200元，810元x15班x12月=145,800元，640元x26班x12月=199,680元，以上合計577,680元，除依實際需求移列會費2,000元外，其餘如列數。
			320	配合預算編列至千元，增列進位數320元。
2,000	2,000	會費、捐助、補助、分攤、照護、救濟與交流活動費	2,000	
2,000	2,000	會費	2,000	較上年度預算數2,000元，無增減。
2,000	2,000	職業團體會費	2,000	
			2,000	護理師2人公會會費(統籌業務費)。

臺北市地方教育發展基金－臺北市北投區文化國民小學

基金用途－建築及設備計畫明細表

中華民國108年度

單位：新臺幣元

前年度 決算數	上年度 預算數	科 目	本 年 度 預 算 數	說 明
2,840,067	6,322,600	合計	12,805,000	
2,840,067	6,322,600	購建固定資產、無形資產及非理財 目的之長期投資	12,805,000	
1,705,571	1,300,600	購建固定資產	6,262,000	
1,705,571	1,300,600	一般建築及設備計畫	6,262,000	
		運動場、跑道及周邊整修 工程	4,635,000	
		興建土地改良物	4,635,000	
			4,277,800	一、施工費。
			273,000	二、委託技術服務費(總包價 法)。
			84,200	三、工程管理費(按施工費約 2%提列)。
		運動場、跑道及周邊整修 工程	300,000	
		購置雜項設備	300,000	
			300,000	新購不鏽鋼籃球架2組。
		班級設備	233,000	
		購置雜項設備	233,000	
			50,000	新購飲水機2臺(總務處)。
			36,000	新購彩色雷射複合機2臺(輔導 室)。
			81,000	汰舊換新班級蒸飯箱6臺(總務 處)。
			66,000	新購變頻式冷氣機2臺(7.1KW) 。
		特殊班設備	16,000	
		購置機械及設備	16,000	
			16,000	汰舊換新數位相機1臺* 16,000 元(2020萬畫素高感光效果)(資 源班)。
		資訊設備	1,022,000	
		購置機械及設備	1,022,000	
			182,000	汰舊換新網路及資訊周邊設備 (電腦專案計畫)。
			600,000	汰舊換新個人電腦24部* 25,000 元(電腦專案計畫)。

臺北市地方教育發展基金－臺北市北投區文化國民小學

基金用途－建築及設備計畫明細表

中華民國108年度

單位：新臺幣元

前年度 決算數	上年度 預算數	科 目	本 年 度 預 算 數	說 明
			240,000	新購平板電腦20部* 12,000元(電腦專案計畫)。
		幼兒園設備	56,000	
		購置雜項設備	56,000	
			56,000	新購棉被櫃1座(幼兒園)。
1,705,571	1,300,600	校園設備		
1,396,390	1,095,600	購置機械及設備		
55,000		購置交通及運輸設備		
254,181	205,000	購置雜項設備		
81,000	36,000	購置無形資產	36,000	
81,000	36,000	一般建築及設備計畫	36,000	
		資訊設備	36,000	
		購置電腦軟體	36,000	
			36,000	電腦教學軟體費(電腦專案計畫)。
81,000	36,000	校園軟體設備		
81,000	36,000	購置電腦軟體		
1,053,496	4,986,000	遞延支出	6,507,000	
1,053,496	4,986,000	一般建築及設備計畫	6,507,000	
		新設高壓變電站	6,507,000	
		遞延修繕房屋建築支出	6,507,000	
			6,035,000	一、施工費。
			351,750	二、委託技術服務費(總包價法)。
			120,250	三、工程管理費(按施工費約2%提列)。
1,053,496	4,986,000	校園整修工程		
1,053,496	4,986,000	遞延修繕房屋建築支出		

本 頁 空 白

預算參考表

臺北市地方教育發展基金－臺北市北投區文化國民小學

預計平衡表

中華民國108年12月31日

單位：新臺幣千元

106年(前年) 12月31日 決算數	科 目	108年12月31日 預計數	107年12月31日 預計數	比較增減(-)
1,670,112	資產合計	1,660,431	1,664,445	-4,014
1,670,112	資產	1,660,431	1,664,445	-4,014
15,519	流動資產	5,837	9,851	-4,014
15,250	現金	5,568	9,582	-4,014
15,250	銀行存款	5,568	9,582	-4,014
	應收款項			
	其他應收款			
269	預付款項	269	269	
269	預付費用	269	269	
2,327	投資、長期應收款項、貸墊款及準備金	2,327	2,327	
2,327	準備金	2,327	2,327	
2,320	退休及離職準備金	2,320	2,320	
7	其他準備金	7	7	
1,652,267	其他資產	1,652,267	1,652,267	
1,652,267	什項資產	1,652,267	1,652,267	
81	暫付及待結轉帳項	81	81	
1,652,186	代管資產	1,652,186	1,652,186	
1,670,112	負債及基金餘額合計	1,660,431	1,664,445	-4,014
1,659,413	負債	1,659,414	1,659,414	
3,981	流動負債	3,982	3,982	
3,981	應付款項	3,982	3,982	
3,719	應付代收款	3,719	3,719	
263	應付費用	263	263	
1,655,432	其他負債	1,655,432	1,655,432	
1,655,432	什項負債	1,655,432	1,655,432	
926	存入保證金	926	926	
2,320	應付退休及離職金	2,320	2,320	
1,652,186	應付代管資產	1,652,186	1,652,186	
	暫收及待結轉帳項			
10,699	基金餘額	1,017	5,031	-4,014
10,699	基金餘額	1,017	5,031	-4,014
10,699	基金餘額	1,017	5,031	-4,014
10,699	累積餘額	1,017	5,031	-4,014

註：1.信託代理與保證資產(負債)前年度決算數0元，上年度調整後預計數0元，本年度預計數0元。

2.或有資產(負債)0元。

3.本基金自93年度起，本固定項目分開原則，將屬長期固定帳項，包括固定資產12,687,673元、無形資產176,965元及長期債務0元等，另立帳類管理，詳資本資產及長期負債明細表。

臺北市地方教育發展基金一

各項費用

中華民國

前年度 決算數	上年度 預算數	計畫別		合計	國民教育計畫
		用途別科目			
162,074,413	176,655,009	合計		193,148,000	155,561,000
147,784,624	156,656,207	用人費用		166,087,000	144,396,000
90,928,065	102,013,860	正式員額薪資		101,653,860	87,168,000
89,380,524	100,189,860	職員薪金		100,189,860	87,168,000
1,547,541	1,824,000	工員工資		1,464,000	
1,385,936	732,160	聘僱及兼職人員薪資		823,680	823,680
1,385,936	732,160	兼職人員酬金		823,680	823,680
1,003,632	1,096,419	超時工作報酬		1,172,601	628,798
1,003,632	1,096,419	加班費		1,172,601	628,798
22,385,331	21,605,888	獎金		27,634,733	23,983,000
10,310,817	8,854,155	考績獎金		14,928,000	13,087,000
12,074,514	12,751,733	年終獎金		12,706,733	10,896,000
19,141,343	18,990,543	退休及卹償金		21,396,826	20,131,162
18,672,398	18,659,323	職員退休及離職金		21,088,256	19,921,712
265,645	127,920	工員退休及離職金		99,120	
203,300	203,300	卹償金		209,450	209,450
12,940,317	12,217,337	福利費		13,405,300	11,661,360
9,437,000	8,727,456	分擔員工保險費		8,695,680	7,406,880
179,860	381,080	傷病醫藥費		398,580	396,000
718,418	924,840	員工通勤交通費		909,720	713,160
2,605,039	2,183,961	其他福利費		3,401,320	3,145,320
5,427,948	5,884,884	服務費用		6,594,000	4,269,000
932,823	1,550,654	水電費		1,549,818	1,549,818
799,222	1,377,520	工作場所電費		1,377,520	1,377,520
133,601	173,134	工作場所水費		172,298	172,298
5,123	31,600	郵電費		31,574	10,000
2,723	10,000	郵費		10,000	10,000
2,400	21,600	電話費		21,574	
94,900	159,610	旅運費		81,610	81,610
53,909	86,610	國內旅費		81,610	81,610
40,991	73,000	其他旅運費			

臺北市北投區文化國民小學

彙計表

108年度

單位：新臺幣元

學前教育計畫	一般行政管理計畫	建築及設備計畫			
6,928,000	17,854,000	12,805,000			
6,653,000	15,038,000				
4,633,860	9,852,000				
4,273,860	8,748,000				
360,000	1,104,000				
44,255	499,548				
44,255	499,548				
1,053,233	2,598,500				
474,000	1,367,000				
579,233	1,231,500				
422,928	842,736				
412,128	754,416				
10,800	88,320				
498,724	1,245,216				
419,664	869,136				
2,580					
60,480	136,080				
16,000	240,000				
87,000	2,238,000				
	21,574				
	21,574				

臺北市地方教育發展基金一

各項費用

中華民國

前年度 決算數	上年度 預算數	計畫別	合計	國民教育計畫
		用途別科目		
1,260	18,000	印刷裝訂與廣告費	21,000	21,000
1,260	18,000	印刷及裝訂費	21,000	21,000
1,423,875	1,442,610	修理保養及保固費	1,444,172	1,393,400
1,180,746	1,196,210	一般房屋修護費	1,197,000	1,154,500
35,160	36,400	機械及設備修護費	36,400	36,400
207,969	210,000	雜項設備修護費	210,772	202,500
2,034,886	1,472,320	一般服務費	2,264,936	599,792
31,260	47,808	佣金、匯費、經理費及手續費	48,384	46,656
923,787	1,174,512	外包費	1,621,416	
900,249		計時與計件人員酬金	347,136	347,136
179,590	250,000	體育活動費	248,000	206,000
836,769	1,111,690	專業服務費	1,102,490	613,380
46,800	146,400	講課鐘點、稿費、出席審查及查詢費	137,200	137,200
84,400	60,180	委託檢驗(定)試驗認證費	60,180	60,180
	6,000	試務甄選費	6,000	6,000
705,569	899,110	其他專業服務費	899,110	410,000
98,312	98,400	公共關係費	98,400	
98,312	98,400	公共關係費	98,400	
3,301,706	3,392,820	材料及用品費	3,782,000	3,190,000
1,875,674	499,520	使用材料費	666,950	666,950
1,875,674	499,520	設備零件	666,950	666,950
1,426,032	2,893,300	用品消耗	3,115,050	2,523,050
417,319	617,480	辦公(事務)用品	598,200	22,200
137,582	154,480	報章雜誌	145,210	145,210
15,394	41,000	醫療用品(非醫療院所使用)	41,000	41,000
855,737	2,080,340	其他用品消耗	2,330,640	2,314,640
928,520	1,419,600	租金、償債、利息及相關手續費	1,398,000	1,398,000
923,720	1,414,800	交通及運輸設備租金	1,393,200	1,393,200
923,720	1,414,800	車租	1,393,200	1,393,200
4,800	4,800	雜項設備租金	4,800	4,800
4,800	4,800	雜項設備租金	4,800	4,800

臺北市北投區文化國民小學

彙計表

108年度

單位：新臺幣元

學前教育計畫	一般行政管理計畫	建築及設備計畫			
50,772					
42,500					
8,272					
13,728	1,651,416				
1,728					
	1,621,416				
12,000	30,000				
22,500	466,610				
22,500	466,610				
	98,400				
	98,400				
16,000	576,000				
16,000	576,000				
	576,000				
16,000					

臺北市地方教育發展基金一

各項費用

中華民國

前年度 決算數	上年度 預算數	計畫別	合計	國民教育計畫
		用途別科目		
2,840,067	6,322,600	購建固定資產、無形資產及非理財目的 之長期投資	12,805,000	
1,705,571	1,300,600	購建固定資產	6,262,000	
		興建土地改良物	4,635,000	
1,396,390	1,095,600	購置機械及設備	1,038,000	
55,000		購置交通及運輸設備		
254,181	205,000	購置雜項設備	589,000	
81,000	36,000	購置無形資產	36,000	
81,000	36,000	購置電腦軟體	36,000	
1,053,496	4,986,000	遞延支出	6,507,000	
1,053,496	4,986,000	遞延修繕房屋建築支出	6,507,000	
1,238,286	2,573,298	會費、捐助、補助、分攤、照護、救濟 與交流活動費	2,006,000	1,880,000
2,000	2,000	會費	2,000	
2,000	2,000	職業團體會費	2,000	
	10,000	捐助、補助與獎助	10,000	10,000
	10,000	獎助學員生給與	10,000	10,000
1,236,286	2,561,298	補貼、獎勵、慰問、照護與救濟	1,994,000	1,870,000
1,236,286	2,561,298	其他補貼、獎勵、慰問、照護與救 濟	1,994,000	1,870,000
156,000		短絀與賠償給付		
156,000		賠償給付		
156,000		一般賠償		
397,262	405,600	其他	476,000	428,000
397,262	405,600	其他支出	476,000	428,000
397,262	405,600	其他	476,000	428,000

臺北市北投區文化國民小學

彙計表

108年度

單位：新臺幣元

學前教育計畫	一般行政管理計畫	建築及設備計畫			
		12,805,000			
		6,262,000			
		4,635,000			
		1,038,000			
		589,000			
		36,000			
		36,000			
		6,507,000			
		6,507,000			
124,000	2,000				
	2,000				
	2,000				
124,000					
124,000					
48,000					
48,000					
48,000					

臺北市地方教育發展基金－臺北市北投區文化國民小學

員工人數彙計表

中華民國108年度

單位：人

計 畫 及 項 目	上年度最高可 進用員額數	本年度 增減(-)數	本年度最高可 進用員額數	說 明
合計	125	-1	124	
國民教育計畫部分	103		103	
正式職員	103		103	
學前教育計畫部分	6		6	
正式職員	5		5	
正式工員	1		1	
一般行政管理計畫部分	16	-1	15	
正式職員	12		12	
正式工員	4	-1	3	

註：1.本校外包費編列校警2人薪資等相關費用，計106萬9,416元。

本 頁 空 白

臺北市地方教育發展基金一

用人費用

中華民國

計畫及項目	合計	正式 員額 薪資	聘僱 人員 薪資	超時 工作 報酬	津貼	獎 金		
						年終獎金	考績獎金	其他
合計	166,087,000	101,653,860		1,172,601		12,706,733	14,928,000	
國民教育計畫	144,396,000	87,168,000		628,798		10,896,000	13,087,000	
職員薪金	87,168,000	87,168,000						
兼職人員 酬金	823,680							
加班費	628,798			628,798				
考績獎金	13,087,000						13,087,000	
年終獎金	10,896,000					10,896,000		
職員退休 及離職金	19,921,712							
卹償金	209,450							
分擔員工 保險費	7,406,880							
傷病醫藥 費	396,000							
員工通勤 交通費	713,160							
其他福利 費	3,145,320							
學前教育計畫	6,653,000	4,633,860		44,255		579,233	474,000	
職員薪金	4,273,860	4,273,860						
工員工資	360,000	360,000						
加班費	44,255			44,255				
考績獎金	474,000						474,000	
年終獎金	579,233					579,233		
職員退休 及離職金	412,128							
工員退休 及離職金	10,800							

臺北市北投區文化國民小學

彙計表

108年度

單位：新臺幣元

退休及卹償金		資遣費	福 利 費					提繳費	兼任 人員 用人 費用
退休金	卹償金		分擔 保險費	傷病 醫藥費	提撥 福利金	員工通勤 交通費	其他		
21,187,376	209,450		8,695,680	398,580		909,720	3,401,320	823,680	
19,921,712	209,450		7,406,880	396,000		713,160	3,145,320	823,680	
19,921,712	209,450		7,406,880	396,000		713,160	3,145,320	823,680	
422,928			419,664	2,580		60,480	16,000		
412,128									
10,800									

臺北市地方教育發展基金一

用人費用

中華民國

計畫及項目	合計	正式 員額 薪資	聘僱 人員 薪資	超時 工作 報酬	津貼	獎 金		
						年終獎金	考績獎金	其他
分擔員工 保險費	419,664							
傷病醫藥 費	2,580							
員工通勤 交通費	60,480							
其他福利 費	16,000							
一般行政管 理計畫	15,038,000	9,852,000		499,548		1,231,500	1,367,000	
職員薪金	8,748,000	8,748,000						
工員工資	1,104,000	1,104,000						
加班費	499,548			499,548				
考績獎金	1,367,000						1,367,000	
年終獎金	1,231,500					1,231,500		
職員退休 及離職金	754,416							
工員退休 及離職金	88,320							
分擔員工 保險費	869,136							
員工通勤 交通費	136,080							
其他福利 費	240,000							

註：1.本表不包含臨時工員薪津。

2.本表兼任人員用人費用，係學校教職員兼課或請假代課鐘點費。

3.本校外包費編列校警2人薪資等相關費用，計106萬9,416元。

臺北市北投區文化國民小學

彙計表

108年度

單位：新臺幣元

退休及卹償金		資遣費	福 利 費					提繳費	兼任 人員 用人 費用
退休金	卹償金		分擔 保險費	傷病 醫藥費	提撥 福利金	員工通勤 交通費	其他		
			419,664						
				2,580					
						60,480			
							16,000		
842,736			869,136			136,080	240,000		
754,416									
88,320									
			869,136						
						136,080			
							240,000		

臺北市地方教育發展基金－臺北市北投區文化國民小學

單位（或計畫）成本分析表

中華民國108年度

單位：新臺幣千元

計 畫 別	單 位	單位成本(元)或 平均利(費)率	數 量	預 算 數	說 明
合計				193,148	
國民教育計畫				155,561	
學前教育計畫				6,928	
一般行政管理計畫				17,854	
建築及設備計畫				12,805	

臺北市地方教育發展基金－臺北市北投區文化國民小學

5年來主要業務計畫分析表

中華民國108年度

單位：新臺幣千元

年度及項目	單位	數量	單位成本(元)或 平均利(費)率	金額	說明
(本)年度預算數					
國民教育計畫				155,561	
學前教育計畫				6,928	
(上)年度預算數					
國民教育計畫				146,172	
學前教育計畫				6,792	
(前)年度決算數					
國民教育計畫				139,525	
學前教育計畫				5,021	
(105)年度決算數					
國民教育計畫				149,502	
學前教育計畫				6,245	
(104)年度決算數					
國民教育計畫				147,867	
學前教育計畫				6,749	

臺北市地方教育發展基金－臺北市北投區文化國民小學

資本資產及長期負債明細表

中華民國108年度

單位：新臺幣千元

項 目	取得成本/ 舉債數	以前年度累 計折舊(耗)/ 長期投資評 價/未攤銷溢 (折)價	本 年 度 變 動				主要增減 原因說明	本年度累計折 舊(耗)/長期投 資評價變動數 /攤銷數	期末餘額
			增加		減少				
			金額	類型	金額	類型			
資產	32,218	21,932	6,298				3,719	12,865	
土地改良物	2,277	2,254	4,635	增置			629	4,029	
機械及設備	19,289	11,399	1,038	增置			2,594	6,334	
交通及運輸 設備	2,282	1,033					120	1,129	
雜項設備	7,644	6,664	589	增置			373	1,196	
電腦軟體	726	581	36	增置			4	177	