

中華民國 109 年度 4-0501642

臺北市總預算案

臺北市政府教育局主管

臺北市地方教育發展基金

臺北市北投區文化國民小學附屬單位預算之分預算

(特別收入基金)

臺北市北投區文化國民小學編

臺北市地方教育發展基金－臺北市北投區文化國民小學

目次

中華民國109年度

一、財務摘要	第 1 頁
二、業務計畫及預算概要	第 3 -10 頁
三、預算主要表	
(一) 基金來源、用途及餘絀預計表	第 11 頁
(二) 現金流量預計表	第 12 頁
四、預算明細表	
(一) 基金來源－服務收入明細表	第 13 頁
(二) 基金來源－財產處分收入明細表	第 14 頁
(三) 基金來源－利息收入明細表	第 15 頁
(四) 基金來源－其他財產收入明細表	第 16 頁
(五) 基金來源－公庫撥款收入明細表	第 17 頁
(六) 基金來源－學雜費收入明細表	第 18 頁
(七) 基金來源－雜項收入明細表	第 19 頁
(八) 基金用途－國民教育計畫明細表	第 20 -27 頁
(九) 基金用途－學前教育計畫明細表	第 28 -30 頁
(十) 基金用途－一般行政管理計畫明細表	第 31 -32 頁
(十一) 基金用途－建築及設備計畫明細表	第 33 -34 頁
五、預算參考表	
(一) 預計平衡表	第 35 頁
(二) 各項費用彙計表	第 36 -41 頁
(三) 員工人數彙計表	第 42 頁
(四) 用人費用彙計表	第 44 -47 頁
(五) 單位（或計畫）成本分析表	第 48 頁

臺北市地方教育發展基金－臺北市北投區文化國民小學

目 次

中華民國109年度

(六) 5年來主要業務計畫分析表 第 49 頁

(七) 資本資產明細表 第 50 頁

臺北市地方教育發展基金－臺北市北投區文化國民小學

財務摘要

中華民國109年度

單位：新臺幣千元

項 目	本 年 度	上 年 度	比較增減數	%
經營成績：				
基金來源	177,021	189,134	-12,113	-6.40
基金用途	181,457	193,148	-11,691	-6.05
賸餘(短絀)	-4,436	-4,014	-422	--
餘絀情形：				
基金餘額	506	4,942	-4,436	-89.76
現金流量(註)：				
現金及約當現金之淨增(減)	-4,436	-4,014	-422	--

附註：現金流量係採現金及約當現金基礎，包括現金及自投資日起3個月內到期或清償之債權證券。

本 頁 空 白

業務計畫及預算概要

臺北市地方教育發展基金－臺北市北投區文化國民小學

業務計畫及預算概要

中華民國 109 年度

壹、基金概況

一、設立宗旨及願景：

- (一) 本校遵照憲法第 158 條及 160 條規定，教育文化應發展國民之民族精神、自治精神，國民道德與健全體格、科學及生活智能，以培養學童七大學習領域及十大基本能力。
- (二) 本校自 91 年度起依教育經費編列與管理法第 13 條規定設置「臺北市地方教育發展基金」，以促進教育健全發展，提昇教育經費運用績效。
- (三) 本校為完善規劃校務發展，提供學子優質、精緻的學習環境與機制，以「多元、創新、前瞻的卓越表現；適性、關懷、分享的友善校園」為學校發展

二、施政重點：

- (一) 開啟多元智慧：尊重每個學生獨特的個性，以多元智慧的觀點協助他找到生命的亮點，肯定天生我才必有用，能知於學，樂於學。
- (二) 培養生活能力：培養學生帶得走的公民關鍵能力，強化自我管理、閱讀理解、理性批判、問題解決、奉獻服務、溝通表達等核心素養。
- (三) 蘊育人文情懷：在溫馨開放的校園文化中，孕育人文情懷，學會尊重、包容；建構生命的價值、完成人性的開展。
- (四) 建置溫馨民主的校園文化：
 1. 以參與式管理、落實行政、教師會、家長會三者的良性互動。
 2. 以學生第一，教學優先的觀念提昇行政服務效率。
 3. 放下威權心態，開啟校園民主之風氣。
- (五) 推動適性教學：
 1. 落實校本課程理念，採多元化、活潑化的教學及評量。
 2. 運用校內、外資源，加強多元學習能力。
 3. 關懷相對弱勢學生之教學及輔導。
 4. 推動行動學習，充實學生運用資訊之知能，並提昇教師運用學習載具教學之能力。
- (六) 辦理發展性的訓輔活動：
 1. 辦理各項活動、競賽及展演。

臺北市地方教育發展基金－臺北市北投區文化國民小學

業務計畫及預算概要

中華民國 109 年度

2. 推動校內外學習服務。
3. 發展績優社團及校隊，如國樂、管樂、合唱、樂儀隊、童軍等。
4. 加強新興領域教育的辦理，並融入各科教學以收成效。

三、組織概況：

本校設置校長 1 人，綜理全校校務，下設教務處、學生事務處、總務處、輔導室、會計室、人事室及幼兒園等單位。

內部分層業務如下：

(一) 教務處：秉承校長之命，辦理全校教務事項。

1. 教學組：掌理課程編排、課業考查、學藝競賽、教學研究、教師進修、差假教師調代課及缺補課之查核等事項。
2. 註冊組：掌理註冊、編班、轉學、學籍保管、各項獎助學金補助及成績考查等有關學籍事項。
3. 設備組：掌理教科書編選、教學用具之管理、保管及出版學校刊物等事項。
4. 資訊組：掌理電腦設備及區域網路之管理、保管等事項。

(二) 學生事務處：秉承校長之命，辦理全校學生事務事項。

1. 訓育組：掌理訓育計畫之擬定及辦理各類訓育等活動。
2. 體育組：掌理學生體育活動、體格鍛鍊等事項。
3. 生教組：掌理學生日常生活常規，辦理交通導護各項事項。
4. 衛生組：掌理健康檢查，個人及環境衛生檢查、保健等事項。

(三) 總務處：秉承校長之命，辦理全校總務事項。

1. 事務組：掌理校舍、校具、財產、物品採購保管、工程發包、監工及驗收。
2. 文書組：掌理文件收發登錄、撰擬繕校、典守學校印信、檔案保管、整理各項會議紀錄及校史等事項。
3. 出納組：掌理現金、零用金、票據、契約之保管等收支事項，辦理員工薪津發放及各項扣繳單據證明等事項。

(四) 輔導室：秉承校長之命，辦理全校學生學習輔導、生活輔導、生涯輔導等事項。

1. 輔導組：掌理學生個案建立、學習輔導、生活輔導、生涯輔導

臺北市地方教育發展基金 - 臺北市北投區文化國民小學

業務計畫及預算概要

中華民國 109 年度

及兩性教育、親職教育等事項。

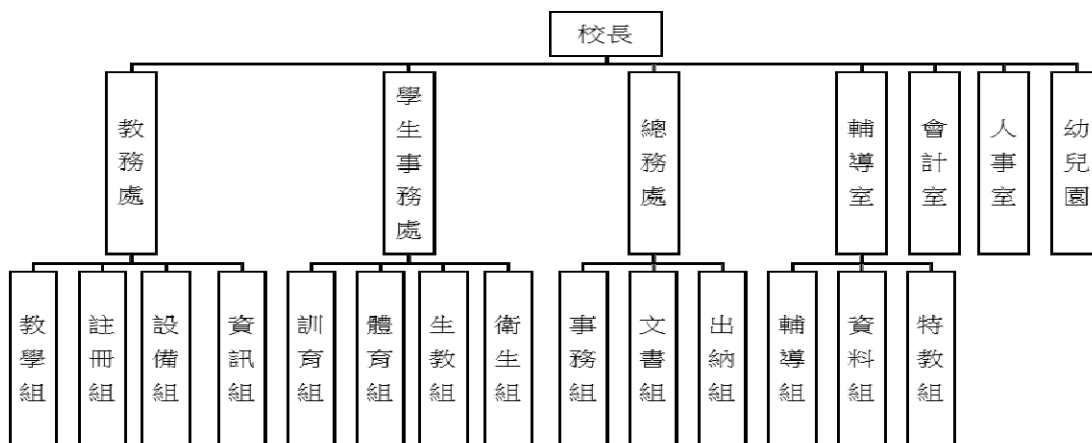
2. 資料組：辦理輔導資料搜集建檔、組訓愛心家長、實施測驗、社區人力整合、出版親職刊物等事項。

3. 特教組：擬訂特殊教育計畫章則、親師輔導諮詢、特教班甄選鑑別、實施各項診斷測驗、特教兒童追蹤輔導等事項。

(五) 會計室：秉承上級主計機關之監督與指導，並受校長之指揮，依法辦理歲計、會計、統計等事項。

(六) 人事室：秉承上級人事機關之監督與指導，並受校長之指揮，依法辦理人事管理查核等事項。

(七) 幼兒園：秉承校長之命，綜理園務、規劃幼兒教學、保育、環境與各項措施。



四、基金歸類及屬性：

本校地方教育發展基金依據教育經費編列與管理法第 13 條規定設置，本基金為預算法第 4 條第 1 項第 2 款第 5 目所定之特別收入基金，以本府教育局為管理機關。

臺北市地方教育發展基金－臺北市北投區文化國民小學

業務計畫及預算概要

中華民國 109 年度

貳、業務計畫

本年度業務計畫重點與預算配合情形及預期績效，詳列如下：

單位：新臺幣千元

業務計畫名稱	計畫重點內容	預算數	預 期 績 效
國民教育計畫	辦理各項活動，以鍛鍊學童強健的身體，增進學童各項生活智能。	152,844	1.新購運動器材、教具、樂器及圖書等各科教學設備。 2.革新教學方法，充實各科教材，提高教學效能。 3.辦理性別平等教育宣導活動、教師專業成長、教師甄選及指定活動等項目
學前教育計畫	鍛鍊幼兒強健的身體，增進幼兒各項生活智能。	6,361	1.新購教學設備。 2.革新教學方法，提高教學效能。 3.辦理幼兒園各項活動。
一般行政管理計畫	綜理學校總務、人事、會計等業務。	17,940	配合校務推動行政處室支援工作，進而增進校務運作。
建築及設備計畫	購置教學所需教學設備等及改善教學環境。	4,312	辦理各學科因應教學課程需要購置教學設備，另辦理校園能源翻新計畫-活動中心空調專案，以改善教學環境，增進教學效能，並提高行政效率。

參、預算概要

一、基金來源及用途之預計：

(一) 本年度基金來源：

服務收入 9 千元、財產處分收入 5 千元、利息收入 1 千元、其他財產收入 6 萬元、公庫撥款收入 1 億 7,555 萬 1 千元、學雜費收入 119 萬 5 千元、雜項收入 20 萬元，本年度基金來源 1 億 7,702 萬 1 千元，較上年度預算數 1 億 8,913 萬 4 千元，減少 1,211 萬 3 千元，約 6.40 %，主要係公庫撥款收入減編所致。

(二) 本年度基金用途：

國民教育計畫 1 億 5,284 萬 4 千元，學前教育計畫 636 萬 1 千元，一

臺北市地方教育發展基金－臺北市北投區文化國民小學

業務計畫及預算概要

中華民國 109 年度

般行政管理計畫 1,794 萬元，建築及設備計畫 431 萬 2 千元，本年度基金用途 1 億 8,145 萬 7 千元，較上年度預算數 1 億 9,314 萬 8 千元，減少 1,169 萬 1 千元，約 6.05%，主要係減編用人費用所致。

二、基金餘絀之預計：

本年度基金來源及用途相抵後，差短 443 萬 6 千元，較上年度預算數差短 401 萬 4 千元，減少 42 萬 2 千元，將移用以前基金餘額 443 萬 6 千元支應。

三、現金流量之預計：

本年度業務活動淨現金流出 443 萬 6 千元。

四、補辦預算事項：詳補辦預算明細表

(一) 購建固定資產 30 萬元

1.107 年度教育部補助公幼充實及改善教學環境設施設備經費 20 萬 3 千元。

2.107 年度經濟部補助縣市共推住商節電行動能源管理系統建置工程設備經費 9 萬 7 千元。

肆、年度關鍵績效指標：

關鍵策略目標	關鍵績效指標	衡量標準	年度目標值
提升教學品質	國小學生中輟率 (負向指標)	中輟生人數/各校學生總人數 (單位：%)	0%

臺北市地方教育發展基金－臺北市北投區文化國民小學

業務計畫及預算概要

中華民國 109 年度

伍、前年度及上年度已過期間實施狀況及成果概述：

一、前（107）年度決算結果及績效達成情形：

（一）前年度決算結果：

1.基金來源：決算數 1 億 8,300 萬 3 千元，較預算數 1 億 7,098 萬 7 千元，計增加 1,201 萬 6 千元，約 7.03%，主要係因教育局補助收入增加所致。

2.基金用途：決算數 1 億 8,474 萬 6 千元，較預算數 1 億 7,665 萬 5 千元，計增加 809 萬 1 千元，約 4.58%，主要係因教育局補助 1-3 樓校園電源改善工程等經費所致。

（二）前年度績效達成情形分析：

年度績效目標	衡量指標	年度目標值	績效衡量暨達成情形分析
提升畢業生素質	國小基本學力檢測達到基礎以上學生比率	96%	106 學年度學生基本學力檢測通過基礎級以上比率： 國語: 96% 數學: 93% 英語: 97% 總平均為 95.3%，達原訂標準值之 99%。

二、上（108）年度已過期間預算執行情形及績效達成情形：

（一）上年度預算截至 108 年 6 月 30 日止執行情形：

1.基金來源：實際執行數 1 億 0,533 萬 7 千元，較預算分配數 1 億 0,531 萬 7 千元，計增加 2 萬元，約 0.02%，主要係因雜項收入實收實繳所致。

2.基金用途：實際執行數 9,890 萬 7 千元，較預算分配數 1 億 0,933 萬 1 千元，計減少 1,042 萬 4 千元，約 9.53%，主要係因人事費等覈實支用所致。

臺北市地方教育發展基金 - 臺北市北投區文化國民小學

業務計畫及預算概要

中華民國 109 年度

(二) 上(108)年度績效達成情形分析：

年度績效目標	衡量指標	年度目標值	績效衡量暨達成情形分析
提升畢業生素質	國小基本學力檢測達到基礎以上學生比率	96%	截至 108 年 6 月 (107 學年度第 2 學期止) 學生基本學力檢測通過基礎級以上比率： 國語：99% 數學：97% 英語：99% 總平均為 98%，達原訂標準值。

臺北市地方教育發展基金－臺北市北投區文化國民小學

補辦預算明細表

中華民國109年度

單位：新臺幣元

項 目	金額	辦理年度	說 明
合計	300,000		
購建固定資產	300,000		
購置機械及設備	97,000	107	
電表	23,000		經濟部補助縣市共推住商節電行動能源管理系統建置工程設備經費11,500元，學校自籌11,500元，所需經費擬由教育局學校設施改善準備，補助校園能源翻新補助計畫，內屬設備部分移列固定資產。
顯示器	35,000		經濟部補助縣市共推住商節電行動能源管理系統建置工程設備經費17,500元，學校自籌17,500元，所需經費擬由教育局學校設施改善準備，補助校園能源翻新補助計畫，內屬設備部分移列固定資產。
監控盤	39,000		經濟部補助縣市共推住商節電行動能源管理系統建置工程設備經費19,500元，學校自籌19,500元，所需經費擬由教育局學校設施改善準備，補助校園能源翻新補助計畫，內屬設備部分移列固定資產。
購置雜項設備	203,000	107	
四門冰箱	44,000		教育部國民及學前教育署補助公幼充實及改善教學環境設施設備經費。
不鏽鋼儲物櫃	86,000		教育部國民及學前教育署補助公幼充實及改善教學環境設施設備經費。
紫外線高溫消毒櫃	73,000		教育部國民及學前教育署補助公幼充實及改善教學環境設施設備經費。

備註：各管理機關(構)依預算法第88條規定補辦預算，應確係不及編入年度預算，且因經營環境發生重大變遷或正常業務(含執行中央補助款項目)之確實需要，並經主管機關核轉本府核准先行辦理者；不具急迫性之事項，仍應儘可能納入預算辦理。

預算主要表

臺北市地方教育發展基金－臺北市北投區文化國民小學

基金來源、用途及餘絀預計表

中華民國109年度

單位：新臺幣千元

前年度決算數	項 目	本年度預算數	上年度預算數	比較增減（－）
183,003	基金來源	177,021	189,134	-12,113
17	勞務收入	9	10	-1
17	服務收入	9	10	-1
97	財產收入	66	65	1
40	財產處分收入	5	5	
	利息收入	1	1	
58	其他財產收入	60	59	1
181,701	政府撥入收入	175,551	187,664	-12,113
180,861	公庫撥款收入	175,551	187,664	-12,113
840	政府其他撥入收入			
1,128	教學收入	1,195	1,195	
1,128	學雜費收入	1,195	1,195	
59	其他收入	200	200	
59	雜項收入	200	200	
184,746	基金用途	181,457	193,148	-11,691
152,218	國民教育計畫	152,844	155,561	-2,717
5,343	學前教育計畫	6,361	6,928	-567
15,879	一般行政管理計畫	17,940	17,854	86
11,306	建築及設備計畫	4,312	12,805	-8,493
-1,743	本期賸餘(短絀)	-4,436	-4,014	-422
10,699	期初基金餘額	4,942	5,032	-89
8,956	期末基金餘額	506	1,018	-511

註：前年度決算數細數之和與總數或略有出入，係四捨五入關係，以下各表同。

臺北市地方教育發展基金－臺北市北投區文化國民小學

現金流量預計表

中華民國109年度

單位：新臺幣千元

項 目	本 預	年 算	度 數	說 明
業務活動之現金流量				
本期賸餘(短絀)			-4,436	
業務活動之淨現金流入(流出)			-4,436	
其他活動之現金流量				
其他活動之淨現金流入(流出)				
現金及約當現金之淨增(淨減)			-4,436	
期初現金及約當現金			19,827	
期末現金及約當現金			15,391	

註：本表係採現金及約當現金基礎，包括現金及自投資日起3個月內到期或清償之債權證券。

預算明細表

臺北市地方教育發展基金－臺北市北投區文化國民小學

基金來源－服務收入明細表

中華民國109年度

單位：新臺幣元

科 目	單位	本 年 度 預 算 數			說 明
		數量 業務量	利(費)率	金 額	
合計 服務收入	人	30	300	9,000 9,000 9,000	較上年度預算數10,000元，減少1,000元。 教師甄選報名費收入。

臺北市地方教育發展基金－臺北市北投區文化國民小學

基金來源－財產處分收入明細表

中華民國109年度

單位：新臺幣元

科 目	單位	本 年 度 預 算 數			說 明
		數量 業務量	利(費)率	金 額	
合計				5,000	
財產處分收入	年	1	5,000	5,000	較上年度預算數5,000元，無增減。 財產報廢處分收入。

臺北市地方教育發展基金－臺北市北投區文化國民小學

基金來源－利息收入明細表

中華民國109年度

單位：新臺幣元

科目	單位	本年度預算數			說明
		數量 業務量	利(費)率	金額	
合計				1,000	
利息收入	年	1	1,000	1,000	較上年度預算數1,000元，無增減。 利息收入。

臺北市地方教育發展基金－臺北市北投區文化國民小學

基金來源－其他財產收入明細表

中華民國109年度

單位：新臺幣元

科 目	單位	本 年 度 預 算 數			說 明
		數量 業務量	利(費)率	金 額	
合計				60,000	
其他財產收入				60,000	較上年度預算數59,000元，增加1,000元。
	年	1	12,000	12,000	影印機放置場地使用費。
	年	1	45,000	45,000	教職員工停車收入。
	年	1	3,000	3,000	開放學校場地收入(收支對列)。

臺北市地方教育發展基金－臺北市北投區文化國民小學

基金來源－公庫撥款收入明細表

中華民國109年度

單位：新臺幣元

科 目	單位	本 年 度 預 算 數			說 明
		數量 業務量	利(費)率	金 額	
合計				175,551,000	
公庫撥款收入	年	1	175,551,000	175,551,000 175,551,000	較上年度預算數187,664,000元，減少12,113,000元。 市府補助款。

臺北市地方教育發展基金－臺北市北投區文化國民小學

基金來源－學雜費收入明細表

中華民國109年度

單位：新臺幣元

科 目	單位	本 年 度 預 算 數			說 明
		數量 業務量	利(費)率	金 額	
合計				1,195,000	
學雜費收入				1,195,000	較上年度預算數1,195,000元，無增減。
	年	1	400	400	配合預算編列至千元，增列進位數400元。
	人、學期	60x2	2,955	354,600	幼兒園全日班雜費收入預估學生60人。
	人、學期	60x2	7,000	840,000	幼兒園全日班學費收入預估學生60人。

臺北市地方教育發展基金－臺北市北投區文化國民小學

基金來源－雜項收入明細表

中華民國109年度

單位：新臺幣元

科 目	單位	本 年 度 預 算 數			說 明
		數量 業務量	利(費)率	金 額	
合計 雜項收入	年	1	200,000	200,000 200,000 200,000	較上年度預算數200,000元，無增減。 工程圖說費、配住宿舍房租津貼等收入。

臺北市地方教育發展基金－臺北市北投區文化國民小學

基金用途－國民教育計畫明細表

中華民國109年度

單位：新臺幣元

前年度 決算數	上年度 預算數	科 目	本 年 度 預 算 數	說 明
152,217,845	155,561,000	合計	152,844,000	
143,837,143	144,396,000	用人費用	141,626,000	
90,238,423	87,168,000	正式員額薪資	85,488,000	較上年度預算數87,168,000元，減少1,680,000元。
90,238,423	87,168,000	職員薪金	85,488,000	
			82,248,000	教職員99人薪金(詳用人費用彙計表)(含教育部補助導師費648,000元)。
			3,240,000	教職員4人薪金(詳用人費用彙計表)(特殊及資源教學)(含教育部補助導師費24,000元)。
1,409,695	823,680	聘僱及兼職人員薪資	957,440	較上年度預算數823,680元，增加133,760元。
1,409,695	823,680	兼職人員酬金	957,440	
			844,800	教師代課鐘點費，本校編制教師總人數107人，按9分之1計，編列12人，每人220節，總節數12人*220節=2,640節，每節320元。
			102,400	補助調整授課特教教師鐘點費，4人*2節*40週*320元(教育部補助款)。
			10,240	補助調整授課鐘點費之外聘教師勞、健保及勞退費用(教育部補助款)。
677,373	628,798	超時工作報酬	628,798	較上年度預算數628,798元，無增減。
677,373	628,798	加班費	628,798	
			628,798	不休假出勤加班費。
20,273,931	23,983,000	獎金	23,101,000	較上年度預算數23,983,000元，減少882,000元。
9,503,433	13,087,000	考績獎金	12,415,000	
			11,993,000	依考績法規定核發之獎金。
			422,000	依考績法規定核發之獎金(特殊及資源教學)。
10,770,498	10,896,000	年終獎金	10,686,000	
			10,281,000	依規定於年節加發之獎金。
			405,000	依規定於年節加發之獎金(特殊及資源教學)。
19,570,993	20,131,162	退休及卹償金	19,934,602	較上年度預算數20,131,162元，減少196,560元。
19,361,536	19,921,712	職員退休及離職金	19,724,952	
			7,130,448	提撥退撫基金。

臺北市地方教育發展基金－臺北市北投區文化國民小學

基金用途－國民教育計畫明細表

中華民國109年度

單位：新臺幣元

前年度 決算數	上年度 預算數	科 目	本 年 度 預 算 數	說 明
			280,800	提撥退撫基金(特殊及資源教學)。
			12,162,600	退休人員月退休金，30人*33,785元*12月=12,162,600元。
			151,104	退休遺族月撫慰金，1人*12,592元*12月=151,104元。
209,457	209,450	卹償金	209,650	
			209,650	退休遺族年撫卹金，1人*209,650元=209,650元。
11,666,728	11,661,360	福利費	11,516,160	較上年度預算數11,661,360元，減少145,200元。
8,585,450	7,406,880	分擔員工保險費	7,245,768	
			6,971,184	分擔公保、勞保、健保費。
			274,584	分擔公保、勞保、健保費(特殊及資源教學)。
221,500	396,000	傷病醫藥費	396,000	
			256,000	健康檢查補助費，16人* 16,000元。
			140,000	健康檢查補助費，40人* 3,500元。
572,744	713,160	員工通勤交通費	713,160	
			83,160	行政教師上下班交通費，11人*12月* 1段*630元。
			214,200	教師上下班交通費，17人*10月* 2段*630元。
			365,400	教師上下班交通費，58人*10月* 1段*630元。
			50,400	特殊及資源班教師上下班交通費，4人*10月* 2段*630元。
2,287,034	3,145,320	其他福利費	3,161,232	
			240,000	休假旅遊補助費。
			24,000	退休人員三節慰問金，4人* 6,000元。
			730,000	喪葬補助，4人*5月*36,500元。
			1,916,392	子女教育補助費。
			250,840	結婚補助，4人*2月*31,355元。
3,284,406	4,269,000	服務費用	4,390,000	
1,151,637	1,549,818	水電費	1,365,648	較上年度預算數1,549,818元，減少184,170元。

臺北市地方教育發展基金－臺北市北投區文化國民小學

基金用途－國民教育計畫明細表

中華民國109年度

單位：新臺幣元

前年度 決算數	上年度 預算數	科 目	本 年 度 預 算 數	說 明
1,010,085	1,377,520	工作場所電費	1,195,000	
			1,195,000	班級電費。
141,552	172,298	工作場所水費	170,648	
			170,648	班級水費。
4,207	10,000	郵電費	8,000	較上年度預算數10,000元，減少2,000元。
4,207	10,000	郵費	8,000	
			8,000	ISA國際學校獎寄送國際交流作品郵資(新增)。
99,534	81,610	旅運費	66,340	較上年度預算數81,610元，減少15,270元。
58,234	81,610	國內旅費	66,340	
			10,540	教職員工因公出差旅費。
			55,800	校外教學隨隊人員出差旅費，12人*3天*1,550元。
41,300		其他旅運費		
4,800	21,000	印刷裝訂與廣告費	90,000	較上年度預算數21,000元，增加69,000元。
4,800	21,000	印刷及裝訂費	90,000	
			90,000	ISA國際學校獎印製國際教育資料(新增)。
1,274,461	1,393,400	修理保養及保固費	1,389,800	較上年度預算數1,393,400元，減少3,600元。
1,044,299	1,154,500	一般房屋修護費	1,150,500	
			1,147,500	依規定標準編列每班25,000元，25,000元*54班=1,350,000元。學校校舍及其他建築物等之修繕85%。
			3,000	開放學校場地修繕費(收支對列)。
35,290	36,400	機械及設備修護費	36,800	
			36,800	電腦設備維護費(電腦專案計畫)。
194,872	202,500	雜項設備修護費	202,500	
			202,500	各項教學設備及其他公用用具等之保養修護15%。
252,227	599,792	一般服務費	567,632	較上年度預算數599,792元，減少32,160元。
30,682	46,656	佣金、匯費、經理費及手續費	14,496	
			14,496	委託超商代收學雜費手續費，1,208人*2學期* 6元。
28,180	347,136	計時與計件人員酬金	347,136	
			307,200	補助閩客語教學支援人員鐘點費，24人*1節

臺北市地方教育發展基金－臺北市北投區文化國民小學

基金用途－國民教育計畫明細表

中華民國109年度

單位：新臺幣元

前年度 決算數	上年度 預算數	科 目	本 年 度 預 算 數	說 明
193,365	206,000	體育活動費	39,936	* 40週*320元。 閩客語教學支援人員鐘點費之外聘人員勞、健保及勞退費用。
			206,000	
			198,000	文康活動費，本校編列教師99人，每人編列2,000元。
			8,000	文康活動費，本校編列教師4人，每人編列2,000元(特殊及資源教學)。
497,540	613,380	專業服務費	902,580	較上年度預算數613,380元，增加289,200元。
115,340	137,200	講課鐘點、稿費、出席審查及查詢費	427,400	
			7,200	資源教材編輯費，1班*12月*600元。
			7,200	資優教材編輯費，1班*12月*600元。
			5,000	性別平等事件諮詢會議專家學者出席費，2人次*2,500元。
			10,000	推展性別平等教育宣導外聘教師鐘點費，5節*2,000元。
			12,000	小田園教育體驗學習外聘教師鐘點費，6節*2,000元。
			8,000	綠屋頂計畫外聘教師鐘點費，4節*2,000元。
			8,000	國小家長教育成長暨志工培訓外聘教師鐘點費，4節*2,000元。
			260,000	ISA國際學校獎講座鐘點費，130節*2,000元(新增)。
			36,000	推動雙語實驗課程講外聘教師鐘點費，18節*2,000元(新增)。
			10,000	推動雙語實驗課程專家學者出席費，4人次*2,500元(新增)。
			64,000	推動雙語實驗課程減授課、代課協同教學教師鐘點費，200節*320元(新增)。
69,400	60,180	委託檢驗(定)試驗認證費	60,180	
			42,180	建物公共安全檢查簽證及申報費、消防安全檢測費(由班級業務費移列)。
			18,000	飲水機水質檢驗費，15臺*1,200元。

臺北市地方教育發展基金－臺北市北投區文化國民小學

基金用途－國民教育計畫明細表

中華民國109年度

單位：新臺幣元

前年度 決算數	上年度 預算數	科 目	本 年 度 預 算 數	說 明
	6,000	試務甄選費	5,000	
			5,000	教師甄選試務費用。
312,800	410,000	其他專業服務費	410,000	
			20,000	學生輔導指導費。
			12,000	牙醫師檢查費。
			54,000	工作人員午餐指導費12人*9月*500元。
			64,800	學童午餐指導費(5-6年級)，18班*1人*9月*400元。
			48,600	學童午餐指導費(3-4年級)，18班*1人*9月*300元。
			16,200	學童午餐指導費(1-2年級)，18班*1人*9月*100元。
			194,400	游泳池水電清潔維護費(4-6年級)，27班*1年*7200元。
2,495,927	3,190,000	材料及用品費	3,144,000	
827,450	666,950	使用材料費	578,160	較上年度預算數666,950元，減少88,790元。
827,450	666,950	設備零件	578,160	
			199,500	教學用平板電腦，21部*9,500元(電腦專案計畫)(新增)。
			39,850	各類領域教學用具及教學媒體1式，(教務處)(班級設備費移列)。
			67,800	體育器材1式，(學務處)(班級設備費移列)。
			2,800	桌遊1式(幼兒園)(班級設備費移列)(新增)。
			5,690	一桌四椅1組(諮商室)(班級設備費移列)(新增)。
			6,720	瑞文式彩色圖形推理測驗施測工具32套*210元(含說明海報)(輔導室)(班級設備費移列)(新增)。
			226,800	電腦設備維護及管理費，36班*1年*6300元(電腦專案計畫)。
			20,000	小田園教育體驗實習計畫種植花盆，40個*500元。
			9,000	綠屋頂計畫花盆，18個*500元。
1,668,477	2,523,050	用品消耗	2,565,840	較上年度預算數2,523,050元，增加42,790元。
				。
9,300	22,200	辦公(事務)用品	10,800	

臺北市地方教育發展基金－臺北市北投區文化國民小學

基金用途－國民教育計畫明細表

中華民國109年度

單位：新臺幣元

前年度 決算數	上年度 預算數	科 目	本 年 度 預 算 數	說 明
			1,500	推展性別平等教育文具、紙張、儲存記憶卡、光碟、教學材料等辦公事務用品。
			6,600	小田園教育體驗實習計畫植物名牌及成果等文具用品。
			700	國小家長教育成長暨志工培訓文具紙張用品等。
			2,000	推動雙語實驗課程文具紙張、資訊耗材等(新增)。
135,096	145,210	報章雜誌	141,000	
			59,500	師生各類圖書1式(含輔導及各領域圖書)(班級設備費移列)。
			40,000	訂閱學生各項刊物、雜誌費用(學生活動費)。
			1,500	推展性別平等教育報章書籍雜誌。
27,204	41,000	醫療用品(非醫療院所使用)	40,000	ISA國際學校獎圖書購置等(新增)。
			41,000	
			41,000	健康中心藥品。
1,496,877	2,314,640	其他用品消耗	2,373,040	
			74,400	敬師活動費，124人*600元。
			50,000	兒童節慶活動費。
			341,820	普通班級業務費，54班*6330元(含垃圾袋費用、消毒藥水、衛生清潔用品、衛生紙及教室佈置費)。
			98,600	教學用教科書，58班*1,700元。
			746,280	普通班級教學材料費，54班*13,820元。
			272,000	弱勢學生用教科書，160人*1,700元。
			7,200	資源班業務費。
			13,820	資源班教學材料費。
			7,200	資優班業務費。
			13,820	資優班教學材料費。
			92,000	電腦耗材(電腦專案計畫)。
			78,200	運動會經費, 25-60班基數為62,000元,另加每班300元計算:300元*54班+62,000元=78,200元。
			180,000	辦理各項學生活動材料、茶水、雜支等費

臺北市地方教育發展基金－臺北市北投區文化國民小學

基金用途－國民教育計畫明細表

中華民國109年度

單位：新臺幣元

前年度 決算數	上年度 預算數	科 目	本 年 度 預 算 數	說 明
				用(學生活動費)。
			30,000	學生參加各項比賽或活動逾時誤餐費用，375人次*80元(學生活動費)。
			30,000	課後社團活動經費。
			1,200	推展性別平等教育宣導活動場地布置、茶水、雜支等。
			800	推展性別平等教育宣導活動辦理各項會議或比賽逾時誤餐費用，10人次*80元。
			36,400	小田園教育體驗實習計畫農事體驗實作菜苗、種子、培養土等園藝材料。
			51,000	綠屋頂計畫植栽培養土鬆土種植整理等。
			7,000	綠屋頂計畫其他辦公事務文具用品。
			1,300	國小家長教育成長暨志工培訓場地佈置、茶水、雜支等。
			4,000	教師甄選工作人員逾時誤餐費用，50人次*80元。
			90,000	ISA國際學校獎學校辦理國際活動相關教材教具等(新增)。
			12,000	ISA國際學校獎茶水、場地布置等(新增)。
			126,000	推動雙語實驗課程雙語書籍、教材教具、圖書等(新增)。
			8,000	推動雙語實驗課程會議、教學觀摩逾時誤餐費用，100人次*80元(新增)。
928,200	1,398,000	租金、償債、利息及相關手續費	1,398,000	
923,400	1,393,200	交通及運輸設備租金	1,393,200	較上年度預算數1,393,200元，無增減。
923,400	1,393,200	車租	1,393,200	
			1,393,200	學生免費通學專車車租，2輛*516次* 1,350元(中和里、秀山里)。
4,800	4,800	雜項設備租金	4,800	較上年度預算數4,800元，無增減。
4,800	4,800	雜項設備租金	4,800	
			4,800	電錶月租費，12月* 400元(由班級業務費移列)。
1,355,391	1,880,000	會費、捐助、補助、分攤、照護、救濟與交流活動費	1,665,000	
10,000	10,000	捐助、補助與獎助	10,000	較上年度預算數10,000元，無增減。
10,000	10,000	獎助學員生給與	10,000	

臺北市地方教育發展基金－臺北市北投區文化國民小學

基金用途－國民教育計畫明細表

中華民國109年度

單位：新臺幣元

前年度 決算數	上年度 預算數	科 目	本 年 度 預 算 數	說 明
			10,000	教育關懷獎每校推薦1名學生獎助金。
1,345,391	1,870,000	補貼、獎勵、慰問、照護與救濟	1,655,000	較上年度預算數1,870,000元，減少215,000元。
1,345,391	1,870,000	其他補貼、獎勵、慰問、照護與救濟	1,655,000	
			1,100,000	清寒學生餐費補助，110人*200日*50元。
			87,000	本市市民第3胎就讀國小教育補助費，87人*1,000元。
			58,400	弱勢學生冷氣使用費補助費用73人*800元(新增)。
			409,600	補助學校午餐使用有機蔬菜計畫，1,280人*40週*1次*8元。
		短絀與賠償給付	195,000	
		賠償給付	195,000	新增項目
		一般賠償	195,000	
			195,000	勞保投保薪資及新制勞工退休金賠償(新增)。
316,778	428,000	其他	426,000	
316,778	428,000	其他支出	426,000	較上年度預算數428,000元，減少2,000元。
316,778	428,000	其他	426,000	
			151,200	執行學生路隊安全導護費及導護志工保險費。
			50,400	國小游泳檢測未通過學生暑期游泳訓練班報名費，9班*5,600元。
			69,400	辦理校內外各項比賽、活動等相關經費(學生活動費)。
			151,000	班級自治費，1,510人*2學期* 50元。
			4,000	推動雙語實驗課程場地布置、茶水等(新增)。

臺北市地方教育發展基金－臺北市北投區文化國民小學

基金用途－學前教育計畫明細表

中華民國109年度

單位：新臺幣元

前年度 決算數	上年度 預算數	科 目	本 年 度 預 算 數	說 明
5,343,412	6,928,000	合計	6,361,000	
5,182,015	6,653,000	用人費用	6,089,000	
3,752,937	4,633,860	正式員額薪資	4,153,860	較上年度預算數4,633,860元，減少480,000元。
3,394,497	4,273,860	職員薪金	3,793,860	3,793,860 教職員4人薪金(詳用人費用彙計表)(含教育部補助款教保員1人381,980元)。
358,440	360,000	工員工資	360,000	360,000 廚工1人工資(詳用人費用彙計表)。
44,153	44,255	超時工作報酬	44,447	較上年度預算數44,255元，增加192元。
44,153	44,255	加班費	44,447	714 幼兒園招生工作加班費。
			43,733	不休假出勤加班費。
644,584	1,053,233	獎金	1,071,233	較上年度預算數1,053,233元，增加18,000元。
151,330	474,000	考績獎金	552,000	552,000 依考績法規定核發之獎金。
493,254	579,233	年終獎金	519,233	519,233 依規定於年節加發之獎金。
275,556	422,928	退休及卹償金	366,768	較上年度預算數422,928元，減少56,160元。
199,903	412,128	職員退休及離職金	355,968	355,968 提撥退撫基金。
75,653	10,800	工員退休及離職金	10,800	10,800 提撥勞工退休準備金。
464,785	498,724	福利費	452,692	較上年度預算數498,724元，減少46,032元。
397,695	419,664	分擔員工保險費	373,632	373,632 分擔公保、勞保、健保費。
860	2,580	傷病醫藥費	2,580	860 幼兒園教保人員健康檢查費(每2人編1人)。
			860	860 幼兒園廚工健康檢查費。
			860	860 幼兒園教師健康檢查費。
50,230	60,480	員工通勤交通費	60,480	37,800 教師上下班交通費，3人*10月* 2段*630元(幼兒園)。

臺北市地方教育發展基金－臺北市北投區文化國民小學

基金用途－學前教育計畫明細表

中華民國109年度

單位：新臺幣元

前年度 決算數	上年度 預算數	科 目	本 年 度 預 算 數	說 明
			22,680	行政教師、教保員及廚工上下班交通費，3人*12月*1段*630元(幼兒園)。
16,000	16,000	其他福利費	16,000	
			16,000	休假旅遊補助費。
71,858	87,000	服務費用	86,000	
37,600	50,772	修理保養及保固費	50,924	較上年度預算數50,772元，增加152元。
29,500	42,500	一般房屋修護費	42,500	
			42,500	依規定標準編列每班,25,000元，25,000元*2班= 50,000元。學校校舍及其他建築物等之修繕85%。
8,100	8,272	雜項設備修護費	8,424	
			7,500	各項教學設備及其他公用用具等之保養修護15%。
			924	配合預算編列至千元，增列進位數924元。
11,758	13,728	一般服務費	12,576	較上年度預算數13,728元，減少1,152元。
558	1,728	佣金、匯費、經理費及手續費	576	
			576	委託超商代收學雜費手續費，48人*2學期*6元。
11,200	12,000	體育活動費	12,000	
			8,000	文康活動費，本校編列教師4人，每人編列2,000元。
			4,000	文康活動費，本校編列契約進用教保員1人，廚工1人，合計2人，每人編列2,000元(上述人員係幼托整合前得編列文康活動費之人員)。
22,500	22,500	專業服務費	22,500	較上年度預算數22,500元，無增減。
22,500	22,500	其他專業服務費	22,500	
			18,000	學童午餐指導費，2班*2人*9月*500元。(幼兒園教師)。
			4,500	學童午餐指導費，1人*9月*500元(幼兒園教保員)。
8,800	16,000	材料及用品費	16,000	
8,800	16,000	用品消耗	16,000	較上年度預算數16,000元，無增減。
8,800	16,000	其他用品消耗	16,000	

臺北市地方教育發展基金－臺北市北投區文化國民小學

基金用途－學前教育計畫明細表

中華民國109年度

單位：新臺幣元

前年度 決算數	上年度 預算數	科 目	本 年 度 預 算 數	說 明
			200	配合預算編列至千元，增列進位數200元。
			800	幼兒園招生工作逾時誤餐費用，10人次*80元。
			14,400	普通班級業務費，2班*7,200元(含垃圾袋費用、消毒藥水、衛生清潔用品、衛生紙及教室佈置費)。
			600	運動會經費，2班*300元。
34,899	124,000	會費、捐助、補助、分攤、照護、救濟與交流活動費	122,000	
34,899	124,000	補貼、獎勵、慰問、照護與救濟	122,000	較上年度預算數124,000元，減少2,000元。
34,899	124,000	其他補貼、獎勵、慰問、照護與救濟	122,000	
			18,090	危機家庭幼生餐點月費補助，1人*9月*2,010元。
			93,064	低收入戶家庭幼生月費補助，4人*2學期*11,633元。
			9,984	補助學校午餐使用有機蔬菜計畫，52人*40週*1次*4.8元。
			862	配合預算編列至千元，增列進位數862元。
45,840	48,000	其他	48,000	
45,840	48,000	其他支出	48,000	較上年度預算數48,000元，無增減。
45,840	48,000	其他	48,000	
			48,000	幼兒導護費。

臺北市地方教育發展基金－臺北市北投區文化國民小學

基金用途－一般行政管理計畫明細表

中華民國109年度

單位：新臺幣元

前年度 決算數	上年度 預算數	科 目	本 年 度 預 算 數	說 明
15,878,583	17,854,000	合計	17,940,000	
13,733,866	15,038,000	用人費用	15,038,000	
9,127,854	9,852,000	正式員額薪資	9,852,000	較上年度預算數9,852,000元，無增減。
7,949,874	8,748,000	職員薪金	8,748,000	
			8,748,000	教職員12人薪金(詳用人費用彙計表)。
1,177,980	1,104,000	工員工資	1,104,000	
			1,104,000	工員3人工資(詳用人費用彙計表)。
321,548	499,548	超時工作報酬	499,548	較上年度預算數499,548元，無增減。
321,548	499,548	加班費	499,548	
			437,867	不休假出勤加班費。
			61,681	校園安全校內同仁例假日人力支援。
2,185,974	2,598,500	獎金	2,598,500	較上年度預算數2,598,500元，無增減。
1,034,401	1,367,000	考績獎金	1,367,000	
			1,367,000	依考績法規定核發之獎金。
1,151,573	1,231,500	年終獎金	1,231,500	
			1,231,500	依規定於年節加發之獎金。
895,459	842,736	退休及卹償金	842,736	較上年度預算數842,736元，無增減。
718,759	754,416	職員退休及離職金	754,416	
			754,416	提撥退撫基金。
176,700	88,320	工員退休及離職金	88,320	
			88,320	提撥勞工退休準備金。
1,203,031	1,245,216	福利費	1,245,216	較上年度預算數1,245,216元，無增減。
896,156	869,136	分擔員工保險費	869,136	
			869,136	分擔公保、勞保、健保費。
108,674	136,080	員工通勤交通費	136,080	
			45,360	職員、技工、工友上下班交通費，3人*12月*2段*630元。
			90,720	職員、技工、工友上下班交通費，12人*12月*1段*630元。
198,201	240,000	其他福利費	240,000	
			240,000	休假旅遊補助費。
1,776,799	2,238,000	服務費用	2,324,000	
2,400	21,574	郵電費	21,574	較上年度預算數21,574元，無增減。
2,400	21,574	電話費	21,574	

臺北市地方教育發展基金－臺北市北投區文化國民小學

基金用途－一般行政管理計畫明細表

中華民國109年度

單位：新臺幣元

前年度 決算數	上年度 預算數	科 目	本 年 度 預 算 數	說 明
			21,574	校園安全保全專線電話費用等。
1,207,285	1,651,416	一般服務費	1,687,824	較上年度預算數1,651,416元，增加36,408元。
1,180,885	1,621,416	外包費	1,657,824	
			120,000	消化超額職工3人(技工、工友)業務外包費。
			432,000	職工1人(技工、工友)業務外包費1人*12月*36,000元。
			1,105,824	校警2人勞務外包費2人*12月*46,076元。
26,400	30,000	體育活動費	30,000	
			30,000	文康活動費，本校編列教職員12人，工員3人，合計15人，每人編列2,000元。
468,714	466,610	專業服務費	516,202	較上年度預算數466,610元，增加49,592元。
468,714	466,610	其他專業服務費	516,202	
			516,202	校園安全機械定點、機動巡邏等保全費用。
98,400	98,400	公共關係費	98,400	較上年度預算數98,400元，無增減。
98,400	98,400	公共關係費	98,400	
			98,400	校長特別費，12月*8,200元。
365,918	576,000	材料及用品費	576,000	
365,918	576,000	用品消耗	576,000	較上年度預算數576,000元，無增減。
365,918	576,000	辦公(事務)用品	576,000	
			320	配合預算編列至千元，增列進位數320元。
			575,680	統籌業務費計算如下：普通班54班、附設幼兒園2班，1,290元*15班*12月=232,200元，810元*15班*12月=145,800元，640元*26班*12月=199,680元，以上合計577,680元，除依實際需求移列會費2,000元外，其餘如列數。
2,000	2,000	會費、捐助、補助、分攤、照護、救濟與交流活動費	2,000	
2,000	2,000	會費	2,000	較上年度預算數2,000元，無增減。
2,000	2,000	職業團體會費	2,000	
			2,000	護理師2人公會會費(統籌業務費)。

臺北市地方教育發展基金－臺北市北投區文化國民小學

基金用途－建築及設備計畫明細表

中華民國109年度

單位：新臺幣元

前年度 決算數	上年度 預算數	科 目	本 年 度 預 算 數	說 明
11,306,433	12,805,000	合計	4,312,000	
11,306,433	12,805,000	購建固定資產、無形資產及非理財 目的之長期投資	4,312,000	
1,565,965	6,262,000	購建固定資產	4,177,000	
1,565,965	6,262,000	一般建築及設備計畫	4,177,000	
		校園前瞻基礎建設	840,000	
		購置機械及設備	840,000	
			840,000	新購無線基地臺，56臺*15,000 元(電腦專案計畫)。
		班級設備	397,000	
		購置雜項設備	397,000	
			18,000	汰舊換新開飲機1臺(總務室)。
			26,000	新購吹葉機1臺(總務處)。
			15,000	新購學生生活知能訓練學習輔 具1組(資源班)。
			16,000	新購全方位攝影機套件組1組(資優班)。
			35,000	汰舊換新變頻式冷氣機1臺 (7.1KW)(輔導室)。
			69,000	汰舊換新飲水機，3臺*23,000 元(冰溫熱三用)(總務處)。
			81,000	汰舊換新班級蒸飯箱，6臺 *13,500元(總務處)。
			32,000	汰舊換新配線盤，2組*16,000 元(教務處)。
			105,000	新購變頻式冷氣機(7.1KW)，3 臺*35,000元(教務處)(總務處)(學務處)。
		資訊設備	2,384,000	
		購置機械及設備	2,384,000	
			184,000	汰舊換新網路及資訊周邊設備 (電腦專案計畫)。
			2,200,000	汰舊換新個人電腦，88部* 25,000元(電腦專案計畫)。
		幼兒園設備	36,000	
		購置雜項設備	36,000	
			36,000	新購碳纖化空心大積木，2組

臺北市地方教育發展基金－臺北市北投區文化國民小學

基金用途－建築及設備計畫明細表

中華民國109年度

單位：新臺幣元

前年度 決算數	上年度 預算數	科 目	本 年 度 預 算 數	說 明
				*18,000元(幼兒園)。
1,565,965	6,262,000	校園設備		
	4,635,000	興建土地改良物		
1,160,186	1,038,000	購置機械及設備		
405,779	589,000	購置雜項設備		
		校園能源翻新計畫-活動中 心空調專案	520,000	
		購置雜項設備	520,000	
			520,000	新購變頻一對一吊隱式冷氣機 (8.0KW以上)，8臺*65,000元(含中央補助款)。
36,000	36,000	購置無形資產	36,000	
36,000	36,000	一般建築及設備計畫	36,000	
36,000		資訊設備	36,000	
36,000		購置電腦軟體	36,000	
			36,000	電腦教學軟體費(電腦專案計畫)。
	36,000	校園軟體設備		
	36,000	購置電腦軟體		
9,704,468	6,507,000	遞延支出	99,000	
9,704,468	6,507,000	一般建築及設備計畫	99,000	
		校園能源翻新計畫-活動中 心空調專案	99,000	
		遞延修繕房屋建築支出	99,000	
			99,000	一、施工費(含中央補助款)。
9,704,468	6,507,000	校園整修工程		
9,704,468	6,507,000	遞延修繕房屋建築支出		

預 算 參 考 表

臺北市地方教育發展基金－臺北市北投區文化國民小學

預計平衡表

中華民國109年12月31日

單位：新臺幣千元

107年(前年) 12月31日 決算數	科 目	109年12月31日 預計數	108年12月31日 預計數	比較增減(-)
1,608,566	資產合計	1,600,116	1,604,552	-4,436
1,608,566	資產	1,600,116	1,604,552	-4,436
24,076	流動資產	15,626	20,062	-4,436
23,841	現金	15,391	19,827	-4,436
23,841	銀行存款	15,391	19,827	-4,436
235	預付款項	235	235	
235	預付費用	235	235	
2,555	投資、長期應收款項、貸墊款及準備金	2,555	2,555	
2,555	準備金	2,555	2,555	
2,548	退休及離職準備金	2,548	2,548	
7	其他準備金	7	7	
1,581,936	其他資產	1,581,936	1,581,936	
1,581,936	什項資產	1,581,936	1,581,936	
138	暫付及待結轉帳項	138	138	
1,581,798	代管資產	1,581,798	1,581,798	
1,608,566	負債及基金餘額合計	1,600,116	1,604,552	-4,436
1,599,610	負債	1,599,610	1,599,610	
13,925	流動負債	13,925	13,925	
13,925	應付款項	13,925	13,925	
13,581	應付代收款	13,581	13,581	
344	應付費用	344	344	
1,585,685	其他負債	1,585,685	1,585,685	
1,585,685	什項負債	1,585,685	1,585,685	
1,339	存入保證金	1,339	1,339	
2,548	應付退休及離職金	2,548	2,548	
1,581,798	應付代管資產	1,581,798	1,581,798	
8,956	基金餘額	506	4,942	-4,436
8,956	基金餘額	506	4,942	-4,436
8,956	基金餘額	506	4,942	-4,436
8,956	累積餘額	506	4,942	-4,436

註：1.信託代理與保證資產(負債)前年度決算數0元，上年度預計數0元，本年度預計數0元。2.或有資產(負債)0元。3.本基金自93年度起，本固定項目分開原則，將屬長期固定帳項，包括固定資產13,761,829元、無形資產124,666元及長期債務0元等，另立帳類管理，未納入本表。

臺北市地方教育發展基金一

各項費用

中華民國

前年度 決算數	上年度 預算數	計畫別		合計	國民教育計畫
		用途別科目			
184,746,273	193,148,000	合計		181,457,000	152,844,000
162,753,024	166,087,000	用人費用		162,753,000	141,626,000
103,119,214	101,653,860	正式員額薪資		99,493,860	85,488,000
101,582,794	100,189,860	職員薪金		98,029,860	85,488,000
1,536,420	1,464,000	工員工資		1,464,000	
1,409,695	823,680	聘僱及兼職人員薪資		957,440	957,440
1,409,695	823,680	兼職人員酬金		957,440	957,440
1,043,074	1,172,601	超時工作報酬		1,172,793	628,798
1,043,074	1,172,601	加班費		1,172,793	628,798
23,104,489	27,634,733	獎金		26,770,733	23,101,000
10,689,164	14,928,000	考績獎金		14,334,000	12,415,000
12,415,325	12,706,733	年終獎金		12,436,733	10,686,000
20,742,008	21,396,826	退休及卹償金		21,144,106	19,934,602
20,280,198	21,088,256	職員退休及離職金		20,835,336	19,724,952
252,353	99,120	工員退休及離職金		99,120	
209,457	209,450	卹償金		209,650	209,650
13,334,544	13,405,300	福利費		13,214,068	11,516,160
9,879,301	8,695,680	分擔員工保險費		8,488,536	7,245,768
222,360	398,580	傷病醫藥費		398,580	396,000
731,648	909,720	員工通勤交通費		909,720	713,160
2,501,235	3,401,320	其他福利費		3,417,232	3,161,232
5,133,063	6,594,000	服務費用		6,800,000	4,390,000
1,151,637	1,549,818	水電費		1,365,648	1,365,648
1,010,085	1,377,520	工作場所電費		1,195,000	1,195,000
141,552	172,298	工作場所水費		170,648	170,648
6,607	31,574	郵電費		29,574	8,000
4,207	10,000	郵費		8,000	8,000
2,400	21,574	電話費		21,574	
99,534	81,610	旅運費		66,340	66,340
58,234	81,610	國內旅費		66,340	66,340
41,300		其他旅運費			

臺北市北投區文化國民小學

彙計表

109年度

單位：新臺幣元

學前教育計畫	一般行政管理計畫	建築及設備計畫			
6,361,000	17,940,000	4,312,000			
6,089,000	15,038,000				
4,153,860	9,852,000				
3,793,860	8,748,000				
360,000	1,104,000				
44,447	499,548				
44,447	499,548				
1,071,233	2,598,500				
552,000	1,367,000				
519,233	1,231,500				
366,768	842,736				
355,968	754,416				
10,800	88,320				
452,692	1,245,216				
373,632	869,136				
2,580					
60,480	136,080				
16,000	240,000				
86,000	2,324,000				
	21,574				
	21,574				

臺北市地方教育發展基金一

各項費用

中華民國

前年度 決算數	上年度 預算數	計畫別		合計	國民教育計畫
		用途別科目			
4,800	21,000	印刷裝訂與廣告費		90,000	90,000
4,800	21,000	印刷及裝訂費		90,000	90,000
1,312,061	1,444,172	修理保養及保固費		1,440,724	1,389,800
1,073,799	1,197,000	一般房屋修護費		1,193,000	1,150,500
35,290	36,400	機械及設備修護費		36,800	36,800
202,972	210,772	雜項設備修護費		210,924	202,500
1,471,270	2,264,936	一般服務費		2,268,032	567,632
31,240	48,384	佣金、匯費、經理費及手續費		15,072	14,496
1,180,885	1,621,416	外包費		1,657,824	
28,180	347,136	計時與計件人員酬金		347,136	347,136
230,965	248,000	體育活動費		248,000	206,000
988,754	1,102,490	專業服務費		1,441,282	902,580
115,340	137,200	講課鐘點、稿費、出席審查及查詢費		427,400	427,400
69,400	60,180	委託檢驗(定)試驗認證費		60,180	60,180
	6,000	試務甄選費		5,000	5,000
804,014	899,110	其他專業服務費		948,702	410,000
98,400	98,400	公共關係費		98,400	
98,400	98,400	公共關係費		98,400	
2,870,645	3,782,000	材料及用品費		3,736,000	3,144,000
827,450	666,950	使用材料費		578,160	578,160
827,450	666,950	設備零件		578,160	578,160
2,043,195	3,115,050	用品消耗		3,157,840	2,565,840
375,218	598,200	辦公(事務)用品		586,800	10,800
135,096	145,210	報章雜誌		141,000	141,000
27,204	41,000	醫療用品(非醫療院所使用)		41,000	41,000
1,505,677	2,330,640	其他用品消耗		2,389,040	2,373,040
928,200	1,398,000	租金、償債、利息及相關手續費		1,398,000	1,398,000
923,400	1,393,200	交通及運輸設備租金		1,393,200	1,393,200
923,400	1,393,200	車租		1,393,200	1,393,200
4,800	4,800	雜項設備租金		4,800	4,800
4,800	4,800	雜項設備租金		4,800	4,800

臺北市北投區文化國民小學

彙計表

109年度

單位：新臺幣元

學前教育計畫	一般行政管理計畫	建築及設備計畫			
50,924					
42,500					
8,424					
12,576	1,687,824				
576					
	1,657,824				
12,000	30,000				
22,500	516,202				
22,500	516,202				
	98,400				
	98,400				
16,000	576,000				
16,000	576,000				
	576,000				
16,000					

臺北市地方教育發展基金一

各項費用

中華民國

前年度 決算數	上年度 預算數	計畫別	合計	國民教育計畫
		用途別科目		
11,306,433	12,805,000	購建固定資產、無形資產及非理財目的 之長期投資	4,312,000	
1,565,965	6,262,000	購建固定資產	4,177,000	
	4,635,000	興建土地改良物		
1,160,186	1,038,000	購置機械及設備	3,224,000	
405,779	589,000	購置雜項設備	953,000	
36,000	36,000	購置無形資產	36,000	
36,000	36,000	購置電腦軟體	36,000	
9,704,468	6,507,000	遞延支出	99,000	
9,704,468	6,507,000	遞延修繕房屋建築支出	99,000	
1,392,290	2,006,000	會費、捐助、補助、分攤、照護、救濟 與交流活動費	1,789,000	1,665,000
2,000	2,000	會費	2,000	
2,000	2,000	職業團體會費	2,000	
10,000	10,000	捐助、補助與獎助	10,000	10,000
10,000	10,000	獎助學員生給與	10,000	10,000
1,380,290	1,994,000	補貼、獎勵、慰問、照護與救濟	1,777,000	1,655,000
1,380,290	1,994,000	其他補貼、獎勵、慰問、照護與救 濟	1,777,000	1,655,000
		短絀與賠償給付	195,000	195,000
		賠償給付	195,000	195,000
		一般賠償	195,000	195,000
362,618	476,000	其他	474,000	426,000
362,618	476,000	其他支出	474,000	426,000
362,618	476,000	其他	474,000	426,000

臺北市北投區文化國民小學

彙計表

109年度

單位：新臺幣元

學前教育計畫	一般行政管理計畫	建築及設備計畫			
		4,312,000			
		4,177,000			
		3,224,000			
		953,000			
		36,000			
		36,000			
		99,000			
		99,000			
122,000	2,000				
	2,000				
	2,000				
122,000					
122,000					
48,000					
48,000					
48,000					

臺北市地方教育發展基金－臺北市北投區文化國民小學

員工人數彙計表

中華民國109年度

單位：人

計 畫 及 項 目	上年度最高可 進用員額數	本年度 增減(-)數	本年度最高可 進用員額數	說 明
合計	124		124	
國民教育計畫部分	103		103	
正式職員	103		103	
學前教育計畫部分	6		6	
正式職員	5		5	
正式工員	1		1	
一般行政管理計畫部分	15		15	
正式職員	12		12	
正式工員	3		3	

註：1.本表不包含臨時工員人數。

2.本表臨時職員係指奉准有案之約聘僱人員。

3.外包費編列工友外包1人、校警外包2人、消化超額職工業務外包費等，計165萬7,824元。4.計時與計件人員酬金編列閩客語教學支援人員鐘點費等，計34萬7,136元。

本 頁 空 白

臺北市地方教育發展基金一

用人費用

中華民國

計畫及項目	合計	正式 員額 薪資	聘僱 人員 薪資	超時 工作 報酬	津貼	獎 金		
						年終獎金	考績獎金	其他
合計	162,753,000	99,493,860		1,172,793		12,436,733	14,334,000	
國民教育計畫	141,626,000	85,488,000		628,798		10,686,000	12,415,000	
職員薪金	85,488,000	85,488,000						
兼職人員 酬金	957,440							
加班費	628,798			628,798				
考績獎金	12,415,000						12,415,000	
年終獎金	10,686,000					10,686,000		
職員退休 及離職金	19,724,952							
卹償金	209,650							
分擔員工 保險費	7,245,768							
傷病醫藥 費	396,000							
員工通勤 交通費	713,160							
其他福利 費	3,161,232							
學前教育計畫	6,089,000	4,153,860		44,447		519,233	552,000	
職員薪金	3,793,860	3,793,860						
工員工資	360,000	360,000						
加班費	44,447			44,447				
考績獎金	552,000						552,000	
年終獎金	519,233					519,233		
職員退休 及離職金	355,968							
工員退休 及離職金	10,800							
分擔員工 保險費	373,632							
傷病醫藥 費	2,580							
員工通勤	60,480							

臺北市北投區文化國民小學

彙計表

109年度

單位：新臺幣元

退休及卹償金		資遣費	福 利 費					提繳費	兼任 人員 用人 費用
退休金	卹償金		分擔 保險費	傷病 醫藥費	提撥 福利金	員工通勤 交通費	其他		
20,934,456	209,650		8,488,536	398,580		909,720	3,417,232	957,440	
19,724,952	209,650		7,245,768	396,000		713,160	3,161,232	957,440	
19,724,952	209,650		7,245,768	396,000		713,160	3,161,232	957,440	
366,768			373,632	2,580		60,480	16,000		
355,968			373,632	2,580		60,480			
10,800									

臺北市地方教育發展基金一

用人費用

中華民國

計畫及項目	合計	正式 員額 薪資	聘僱 人員 薪資	超時 工作 報酬	津貼	獎 金		
						年終獎金	考績獎金	其他
交通費								
其他福利費	16,000							
一般行政管理計畫	15,038,000	9,852,000		499,548		1,231,500	1,367,000	
職員薪金	8,748,000	8,748,000						
工員工資	1,104,000	1,104,000						
加班費	499,548			499,548				
考績獎金	1,367,000						1,367,000	
年終獎金	1,231,500					1,231,500		
職員退休及離職金	754,416							
工員退休及離職金	88,320							
分擔員工保險費	869,136							
員工通勤交通費	136,080							
其他福利費	240,000							

註：1.本表不包含臨時工員薪津。

2.本表兼任人員用人費用，係學校教職員兼課或請假代課鐘點費。3.外包費編列工友外包1人、校警外包2人、消化超額職工業務外包費等，計165萬7,824元。4.計時與計件人員酬金編列閩客語教學支援人員鐘點費等，計34萬7,136元。

臺北市北投區文化國民小學

彙計表

109年度

單位：新臺幣元

退休及卹償金		資遣費	福 利 費					提繳費	兼任人員用人費用
退休金	卹償金		分擔保險費	傷病醫藥費	提撥福利金	員工通勤交通費	其他		
842,736			869,136			136,080	16,000		
754,416							240,000		
88,320			869,136			136,080			
							240,000		

臺北市地方教育發展基金－臺北市北投區文化國民小學

單位（或計畫）成本分析表

中華民國109年度

單位：新臺幣千元

計 畫 別	單 位	單位成本(元)或 平均利(費)率	數 量	預 算 數	說 明
合計				181,457	
國民教育計畫				152,844	
學前教育計畫				6,361	
一般行政管理計畫				17,940	
建築及設備計畫				4,312	

臺北市地方教育發展基金－臺北市北投區文化國民小學

5年來主要業務計畫分析表

中華民國109年度

單位：新臺幣千元

年度及項目	單位	數量	單位成本(元)或 平均利(費)率	金額	說明
(本)年度預算數					
國民教育計畫				152,844	
學前教育計畫				6,361	
(上)年度預算數					
國民教育計畫				155,561	
學前教育計畫				6,928	
(前)年度決算數					
國民教育計畫				152,218	
學前教育計畫				5,343	
(106)年度決算數					
國民教育計畫				139,525	
學前教育計畫				5,021	
(105)年度決算數					
國民教育計畫				149,502	
學前教育計畫				6,245	

臺北市地方教育發展基金－臺北市北投區文化國民小學

資本資產明細表

中華民國109年度

單位：新臺幣千元

項 目	取得成本 (期初餘額)	以前年度 累計折舊/ 長期投資 評 價	本 年 度 變 動				主要增減 原因說明	本年度累計折 舊/長期投資 評價變動數	期末餘額
			增加		減少				
			金額	類型	金額	類型			
資產	37,035	22,937	4,213		70		4,354	13,886	
土地改良物	6,912	2,254					918	3,740	
機械及設備	19,250	12,752	3,224	增置			2,693	7,029	
交通及運輸 設備	1,570	1,139					104	327	
雜項設備	9,145	6,793	953	增置			639	2,666	
電腦軟體	159		36	增置	70	無形資 產攤銷		125	