

中華民國105年度 4-0501642

(自105年1月1日起至105年12月31日止)

臺北市政府教育局主管

臺北市地方教育發展基金－臺北市北投區文化國民小學

附屬單位預算之分預算

(特別收入基金)

主辦會計人員 許佩施

機關長官 鄒彩完

臺北市地方教育發展基金－臺北市北投區文化國民小學

目次

中華民國105年度

一、財務摘要	第 1 頁
二、業務計畫及預算概要	第 3 -11 頁
三、主要表	
(一) 基金來源、用途及餘絀預計表	第 13 -14 頁
(二) 現金流量預計表	第 15 頁
四、附屬表	
(一) 基金來源－服務收入明細表	第 17 頁
(二) 基金來源－財產處分收入明細表	第 18 頁
(三) 基金來源－利息收入明細表	第 19 頁
(四) 基金來源－其他財產收入明細表	第 20 頁
(五) 基金來源－市庫撥款收入明細表	第 21 頁
(六) 基金來源－學雜費收入明細表	第 22 頁
(七) 基金來源－雜項收入明細表	第 23 頁
(八) 基金用途－國民教育計畫明細表	第 24 -35 頁
(九) 基金用途－學前教育計畫明細表	第 36 -40 頁
(十) 基金用途－一般行政管理計畫明細表	第 41 -45 頁
(十一) 基金用途－建築及設備計畫明細表	第 46 -51 頁
五、參考表	
(一) 預計平衡表	第 53 -54 頁
(二) 各項費用彙計表	第 55 -59 頁
(三) 員工人數彙計表	第 60 頁
(四) 用人費用彙計表	第 62 -67 頁
(五) 單位（或計畫）成本分析表	第 68 頁

臺北市地方教育發展基金－臺北市北投區文化國民小學

目 次

中華民國105年度

(六) 5年來主要業務計畫分析表	第 69 頁
(七) 固定項目明細表	第 70 頁

臺北市地方教育發展基金－臺北市北投區文化國民小學

40501642-1

財務摘要

中華民國105年度

單位：新臺幣元

項 目	本 年 度	上 年 度	比較增減(-)	%
經營成績：				
基金來源	155,809,871	153,944,424	1,865,447	1.21
基金用途	167,512,228	172,018,892	-4,506,664	-2.62
賸餘(短絀-)	-11,702,357	-18,074,468	6,372,111	--
餘絀情形：				
基金餘額	43,998	11,746,355	-11,702,357	-99.63
現金流量(註)：				
現金及約當現金之淨增(減-)	-11,702,357	-18,074,468	6,372,111	--

附註：現金流量係採現金及約當現金基礎，包括現金及自投資日起3個月內到期或清償之債權證券。

40501642-2

本 頁 空 白

業務計畫及預算概要

臺北市地方教育發展基金－臺北市北投區文化國民小學

40501642-3

業務計畫及預算概要

中華民國 105 年度

壹、基金概況

一、設立宗旨及願景：

(一) 本校遵照憲法第 158 及 160 條規定，教育文化應發展民族精神、自治精神，國民道德與健全體格、科學及生活智能，以培養學童七大學習領域及十大基本能力。

(二) 本校自 91 年度起依教育經費編列與管理法第 13 條規定設置「臺北市地方教育發展基金」，以促進教育健全發展，提昇教育經費運用績效。

二、組織概況（另附組織系統圖）：

本校設置校長 1 人，綜理全校校務，下設教務處、學生事務處、總務處、輔導室、會計室、人事室及幼兒園等單位，現編制教師 104 人、行政人員 11 人、專任輔導教師 1 人、教保員 1 人、技工 1 人、工友 3 人、廚工 1 人，總計 123 人。

內部分層業務如下：

教務處：秉承校長之命，辦理全校教務事項。

教學組：掌理課程編排、課業考查、學藝競賽、教學研究、教師進修、差假教師調代課及缺補課之查核等事項。

註冊組：掌理註冊、編班、轉學、學籍保管、各項獎助學金補助、成績考查等有關學籍及教師專業發展研究事項。

設備組：掌理教科書編選、教學用具之管理、保管及出版學校刊物等事項。

資訊組：掌理電腦設備及區域網路之管理、保管等事項。

學生事務處：秉承校長之命，辦理全校學生事務事項。

訓育組：掌理訓育計畫之擬定及辦理各類訓育等活動。

體育組：掌理學生體育活動、體格鍛鍊等事項。

生教組：掌理學生日常生活常規，辦理交通導護各項事項。

衛生組：掌理健康檢查，個人及環境衛生檢查、保健等事項。

總務處：秉承校長之命，辦理全校總務事項。

事務組：掌理校舍、校具、財產、物品採購保管、工程發包、監工及驗收。

文書組：掌理文件收發登錄、撰擬繕校、典守學校印信、檔案保管、整理各項會議紀錄及校史等事項。

出納組：掌理現金、零用金、票據、契約之保管等收支事項，辦理員工薪津發放及各項扣繳單據證明等。

臺北市地方教育發展基金－臺北市北投區文化國民小學

業務計畫及預算概要

中華民國 105 年度

輔導室：秉承校長之命，辦理全校學生學習輔導、生活輔導、生涯輔導等事項。

輔導組：掌理學生個案建立、學習輔導、生活輔導、生涯輔導及性別教育、親職教育等事項。

資料組：辦理輔導資料搜集建檔、組訓愛心家長、實施測驗、社區人力整合、出版親職刊物等事項。

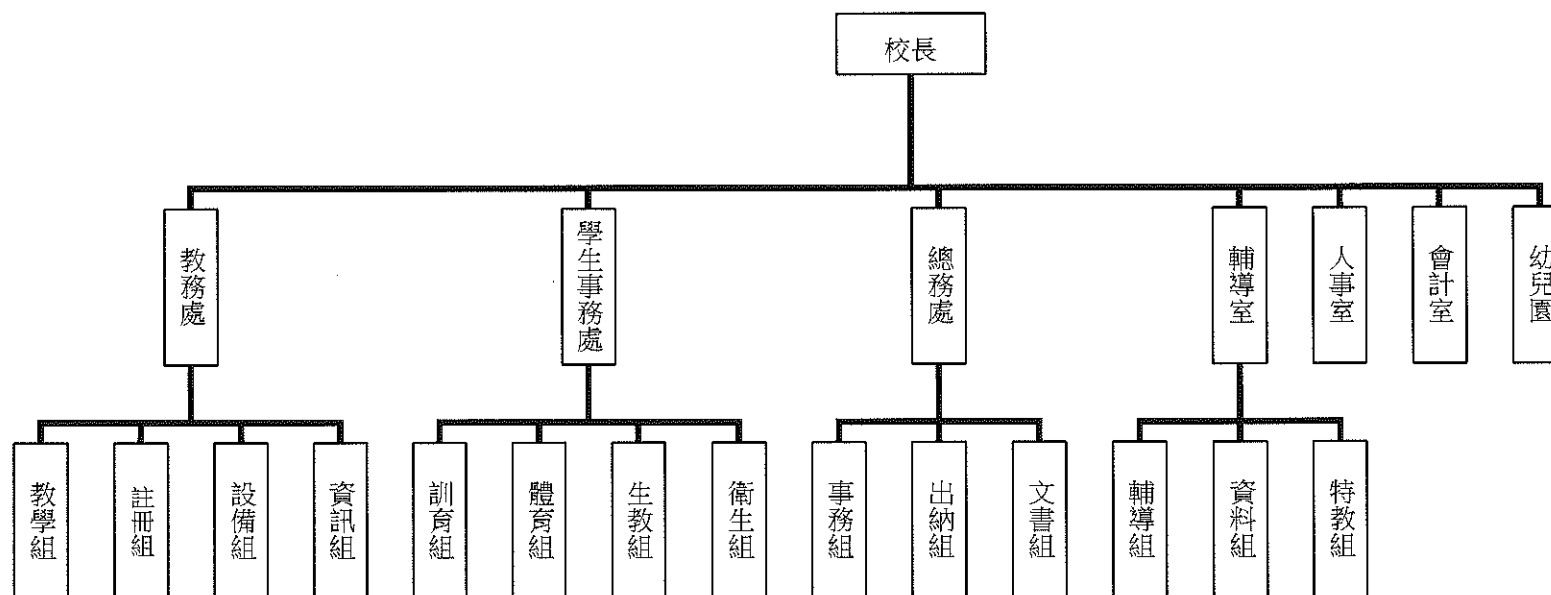
特教組：擬訂特殊教育計畫章則、特殊生親師輔導諮詢、特教班甄選鑑別、實施各項診斷測驗、特教兒童追蹤輔導等事項。

會計室：秉承上級主計機關之監督與指導，並受校長之指揮，依法辦理歲計、會計、統計等事項。

人事室：秉承上級人事機關之監督與指導，並受校長之指揮，依法辦理人事管理查核等事項。

幼兒園：秉承校長之命，綜理園務、規劃幼兒教學、保育、環境與各項措施。

三、組織系統圖：



臺北市地方教育發展基金－臺北市北投區文化國民小學

40501642-5

業務計畫及預算概要

中華民國 105 年度

四、基金歸類及屬性：本校地方教育發展基金依據教育經費編列與管理法第 13 條規定設置，本基金為預算法第 4 條第 1 項第 2 款第 5 目所定之特別收入基金，以本府教育局為管理機關。

貳、業務範圍及經營趨勢

一、業務範圍：

(一) 據教育基本法培養學生健全人格，民主素養，法治觀念，人文涵養，強健體魄及思考判斷與創造能力。

(二) 據特殊教育法、特殊教育法施行細則及相關規定，設立資優班、啟智班、身心障礙資源班及啟智幼兒班，因材施教，以達適才適性發展之教育目標。

二、最近 5 年經營趨勢：

基金來源、用途及餘絀

單位：新臺幣元

年度 來源 用途 餘絀	101 年度決算 金 額	102 年度決算 金 額	103 年度決算 金 額	104 年度預算 金 額	本年度預算 金 額
來源部分	161,827,078	186,374,700	186,092,437	153,944,424	155,809,871
用途部分	165,882,048	169,009,516	176,939,153	172,018,892	167,512,228
餘絀部分	-4,054,970	17,365,184	9,153,284	-18,074,468	-11,702,357

臺北市地方教育發展基金－臺北市北投區文化國民小學

業務計畫及預算概要

中華民國 105 年度

參、業務計畫

一、業務計畫及目標：

本年度業務計畫重點與預算配合情形及預期績效，詳列如下：

- (一) 國民教育計畫：本年度預算編列 137,732,202 元，預定招收普通班 54 班、身心障礙資源班 1 班，學生人數 1,640 人，係辦理國民教育教學、落實九年一貫課程，加強藝術與人文、電腦資訊、國語文及英語教學，另辦理教師甄選業務、學生活動費、性平重點學校、教師專業成長暨行動研究、國小家長教育成長暨志工培訓計畫等活動項目，藉由辦理各項活動可鍛鍊學童強健的身體，增進學童各項生活智慧。
- (二) 學前教育計畫：本年度預算編列 6,758,356 元，預定招收幼兒園 2 班，學生人數 59 人，係新購家具等各科教學設備，並辦理幼兒園招生工作及幼兒教育等指定活動，藉由辦理各項活動，以鍛鍊學童強健的身體，增進學童各項生活智慧。
- (三) 一般行政管理計畫：本年度預算編列 15,807,201 元，係配合校務推動行政處室支援工作，進而增進校務運作。
- (四) 建築及設備計畫：本年度預算編列 7,214,469 元，係汰換、充實教學及電腦設備；辦理圖書館整修工程，以改善教學環境、增進教學效能等。

二、執行政府重要政策：

- (一) 開啟多元智慧：尊重每個學生獨特的個性，以多元智慧的觀點協助他找到生命的亮點，肯定天生我才必有用，能知於學，樂於學。
- (二) 培養生活能力：因應新世紀知識社會的到來，培養學生帶得走的能力，諸如人際溝通能力、資訊能力、終身學習能力、生涯規畫能力、問題解決能力等。
- (三) 蘊育人文情懷：在溫馨開放的校園文化中，孕育人文情懷，學會尊重、包容；建構生命的價值、完成人性的開展。
- (四) 建置溫馨民主的校園文化：
 1. 以參與式管理、落實行政、教師會、家長會三者的良性互動。
 2. 以學生第一，教學優先的觀念提昇行政服務效率。
 3. 放下威權心態，開啟校園民主之風氣。
- (五) 推動適性教學：
 1. 運用教師專業優勢，採多元化、活潑化的教學及評量。
 2. 運用校內外資源，加強多元學習能力。

臺北市地方教育發展基金－臺北市北投區文化國民小學

40501642-7

業務計畫及預算概要

中華民國 105 年度

3.關懷相對弱勢學生之教學及輔導。

4.發展資訊教育，充實學生電腦運用之知能，並提昇教師運用電腦教學之能力。

(六)辦理發展性的訓輔活動：

1.辦理各項活動、競賽及展演。

2.推動校內外學習服務。

3.發展績優社團及校隊，如拔河隊、直笛團、田徑隊、茶藝社及合唱團等。

4.加強新興領域教育的辦理，並融入各科教學以收成效。

肆、預算概要

一、基金來源及用途之預計：

(一)本年度基金來源：服務收入 10,000 元、財產處分收入 40,959 元、利息收入 3,000 元、其他財產收入 70,210 元、市庫撥款收入 155,326,602 元、學雜費收入 199,100 元、雜項收入 160,000 元，基金來源合計 155,809,871 元。

(二)本年度基金用途：國民教育計畫 137,732,202 元、學前教育計畫 6,758,356 元、一般行政管理計畫 15,807,201 元、建築及設備計畫 7,214,469 元，基金用途合計 167,512,228 元。

二、基金餘絀之預計：本年度短絀 11,702,357 元。

三、現金流量之預計：本年度現金及約當現金淨減 11,702,357 元，主要係業務活動淨現金流出。

四、補辦預算事項：詳補辦預算明細表。

購置固定資產50,658元。

(一)為增進幼兒園幼生餐點飲食之衛生安全，廚房增設雙管高效能淨水器 1 組，所需經費擬由本校其他準備金項下支應 13,800 元。

(二)因教育部補助公立幼兒園教學環境改善經費 13,000 元，學校自籌 13,000 元，所需經費擬由本校其他準備金項下支應。

(三)為自然課教學實驗需有製冰及冷卻功能設備之確實需要，且具急迫及必要性，所需經費擬由本校其他準備金項下支應 10,858 元。

臺北市地方教育發展基金－臺北市北投區文化國民小學
業務計畫及預算概要
中華民國 105 年度

伍、其他重要說明

一、本年度預算與上年度預算各項目增減之原因：

(一) 員工人數增減之分析：本年度校長 1 人，國小教師 101 人，幼兒園教師 4 人，幼兒園教保員 1 人，行政人員 10 人，技工 1 人，工友 3 人，廚工 1 人，較上年度減少教師 6 人、技工 1 人及工友 1 人，共計減少 8 人。

(二) 基金來源、用途及餘絀各科目增減原因之分析：

1. 服務收入本年度預算數 10,000 元，較上年度預算數 10,000 元，無增減。
2. 財產處分收入本年度預算數 40,959 元，較上年度預算數 17,465 元，核實增列 23,494 元。
3. 利息收入本年度預算數 3,000 元，較上年度預算數 9,000 元，核實減列 6,000 元。
4. 其他財產收入本年度預算數 70,210 元，較上年度預算數 70,210 元，無增減。
5. 市庫撥款收入本年度預算數 155,326,602 元，較上年度預算數 153,648,389 元，核實增列 1,678,213 元。
6. 學雜費收入本年度預算數 199,100 元，較上年度預算數 119,460 元，核實增列 79,640 元。
7. 雜項收入本年度預算數 160,000 元，較上年度預算數 69,900 元，核實增列 90,100 元。
8. 用人費用本年度預算數 148,698,675 元，較上年度預算數 153,422,685 元，依正式員額薪資等核實減列 4,724,010 元。
9. 服務費用本年度預算數 5,226,612 元，較上年度預算數 5,055,402 元，核實增列 171,210 元。
10. 材料及用品費本年度預算數 2,693,074 元，較上年度預算數 3,337,090 元，核實減列 644,016 元。
11. 租金、償債與利息本年度預算數 1,419,600 元，較上年度預算數 1,414,800 元，核實增列 4,800 元。
12. 購建固定資產、無形資產及非理財目的之長期投資本年度預算數 7,214,469 元，較上年度預算數 5,796,621 元，核實增列 1,417,848 元，係汰舊換新個人電腦、電腦周邊設備及零組件等資訊設備 2,488,000 元、汰舊換新冷氣機、飲水機、冰箱、新購數位相機等班級設備 250,426 元、汰舊換新單槍投影機等學校設備 225,500 元、汰舊換新冷氣機、數位相機等幼兒園設備 70,000 元、套裝軟體等無形資產 36,000 元及圖書館整修工程 4,144,543 元。

臺北市地方教育發展基金－臺北市北投區文化國民小學

40501642-9

業務計畫及預算概要

中華民國 105 年度

13.會費、捐助、補助、分攤、照護、救濟與交流活動費本年度預算數 1,669,798 元，較上年度預算數 2,389,244 元，核實減列 719,446 元。

14.其他本年度預算數 590,000 元，較上年度預算數 603,050 元，核實減列 13,050 元。

二、104學年度第2學期核定普通班54班、身心障礙資源班1班及幼兒園2班共57班，預定招收學生人數1,699人。105學年度第1學期預估普通班54班、身心障礙資源班1班及幼兒園2班共57班，預定招收學生人數1,699人。

三、其他有關說明：無

臺北市地方教育發展基金－臺北市北投區文化國民小學

補辦預算明細表

中華民國105年度

單位：新臺幣元

先行辦理 年 度	業務計畫 及用途別	項 目 名 稱	單 位	數 量	單 價	金 額	說 明
		合計				50,658	
		購置固定資產				50,658	
103	建築及設備計畫					39,800	
	購置固定資產					39,800	103.08.04府授主事預字第 10331032800號
	購置機械及設備					13,800	
		雙管高效能淨水器	組	1	13,800	13,800	為增進幼兒園幼生餐點飲食之衛生安全，廚房增設雙管高效能淨水器1組，所需經費擬由本校其他準備金項下支應。
	購置什項設備					26,000	
		雙人滑梯組屋頂	組	1	26,000	26,000	因教育部補助公立幼兒園教學環境改善經費13,000元，學校自籌13,000元，所需經費擬由本校其他準備金項下支應。
104	建築及設備計畫					10,858	
	購置固定資產					10,858	104.04.13府授主事預字第 10430458200號
	購置什項設備					10,858	
		冰箱(雙門/200公升-299公升)	臺	1	10,858	10,858	為自然課教學實驗需有製冰及冷

臺北市地方教育發展基金－臺北市北投區文化國民小學

40501642-11

補辦預算明細表

中華民國105年度

單位：新臺幣元

先行辦理 年 度	業務計畫 及用途別	項 目 名 稱	單 位	數 量	單 價	金 額	說 明
							卻功能設備之確實需要，且具急迫及必要性，所需經費擬由本校其他準備金項下支應。

備註：各管理機關(構)依預算法第 8 8 條規定補辦預算，應確係不及編入年度預算，且因經營環境發生重大變遷或正常業務(含執行中央補助款項目)之確實需要，並經主管機關核轉本府核准先行辦理者；不具急迫性之事項，仍應儘可能納入預算辦理。

40501642-12

本 頁 空 白

主 要 表

臺北市地方教育發展基金－臺北市北投區文化國民小學

40501642-13

基金來源、用途及餘絀預計表

中華民國105年度

單位：新臺幣元

前年度決算數	科 目		本年度預算數	上年度預算數	比較增減（－）
	編 號	名 稱			
186,092,437	4	基金來源	155,809,871	153,944,424	1,865,447
16,500	43	勞務收入	10,000	10,000	
16,500	431	服務收入	10,000	10,000	
141,964	45	財產收入	114,169	96,675	17,494
54,330	451	財產處分收入	40,959	17,465	23,494
2,234	454	利息收入	3,000	9,000	-6,000
85,400	45Y	其他財產收入	70,210	70,210	
185,511,376	46	政府撥入收入	155,326,602	153,648,389	1,678,213
178,911,133	462	市庫撥款收入	155,326,602	153,648,389	1,678,213
6,600,243	46Y	政府其他撥入收入			
211,572	4S	教學收入	199,100	119,460	79,640
211,572	4S1	學雜費收入	199,100	119,460	79,640
211,025	4Y	其他收入	160,000	69,900	90,100
211,025	4YY	雜項收入	160,000	69,900	90,100
176,939,153	5	基金用途	167,512,228	172,018,892	-4,506,664
146,475,821	53	國民教育計畫	137,732,202	142,899,346	-5,167,144
6,065,291	54	學前教育計畫	6,758,356	6,721,542	36,814

臺北市地方教育發展基金－臺北市北投區文化國民小學

基金來源、用途及餘絀預計表

中華民國105年度

單位：新臺幣元

前年度決算數	科 目		本年度預算數	上年度預算數	比較增減（一）
	編 號	名 稱			
16,372,078	5L	一般行政管理計畫	15,807,201	16,601,383	-794,182
8,025,963	5M	建築及設備計畫	7,214,469	5,796,621	1,417,848
9,153,284	6	本期賸餘(短絀-)	-11,702,357	-18,074,468	6,372,111
20,667,539	71	期初基金餘額	11,746,355	18,263,179	-6,516,824
29,820,823	73	期末基金餘額	43,998	188,711	-144,713

臺北市地方教育發展基金－臺北市北投區文化國民小學

40501642-15

現金流量預計表

中華民國105年度

單位：新臺幣元

項 目		本年度預算數	說 明
編 號	名 稱		
81	業務活動之現金流量		
811	本期賸餘(短絀－)	-11,702,357	
813	業務活動之淨現金流入(流出－)	-11,702,357	
82	其他活動之現金流量		
82Z	其他活動之淨現金流入(流出－)		
83	現金及約當現金之淨增(淨減－)	-11,702,357	
84	期初現金及約當現金	15,626,735	
85	期末現金及約當現金	3,924,378	

註：本表係採現金及約當現金基礎，包括現金及自投資日起3個月內到期或清償之債權證券。

本 頁 空 白

附 屬 表

臺北市地方教育發展基金－臺北市北投區文化國民小學

40501642-17

基金來源－服務收入明細表

中華民國105年度

單位：新臺幣元

前年度決算數	上年度預算數	科 目		本 年 度 預 算 數				說 明
		編 號	名 稱	單 位	數 量	單 價	金 額	
16,500	10,000		合計				10,000	
16,500	10,000	431	服務收入				10,000	較上年度預算數10,000元，無增減。
				人	20	500	10,000	教師甄選報名費收入(收支對列)。

臺北市地方教育發展基金－臺北市北投區文化國民小學

基金來源－財產處分收入明細表

中華民國105年度

單位：新臺幣元

前年度決算數	上年度預算數	科 目		本 年 度 預 算 數				說 明
		編 號	名 稱	單 位	數 量	單 價	金 額	
54,330	17,465		合計				40,959	
54,330	17,465	451	財產處分收入	年	1	40,959	40,959	較上年度預算數17,465元，增加23,494元。 財產報廢處分收入。

臺北市地方教育發展基金－臺北市北投區文化國民小學

40501642-19

基金來源－利息收入明細表

中華民國105年度

單位：新臺幣元

前年度決算數	上年度預算數	科 目		本 年 度 預 算 數				說 明
		編 號	名 稱	單 位	數 量	單 價	金 額	
2,234	9,000		合計				3,000	
2,234	9,000	454	利息收入	年	1	3,000	3,000	較上年度預算數9,000元，減少6,000元。 利息收入。

臺北市地方教育發展基金－臺北市北投區文化國民小學

基金來源－其他財產收入明細表

中華民國105年度

單位：新臺幣元

前年度決算數	上年度預算數	科 目		本 年 度 預 算 數				說 明
		編 號	名 稱	單 位	數 量	單 價	金 額	
85,400	70,210		合計				70,210	
85,400	70,210	45Y	其他財產收入				70,210	較上年度預算數70,210元，無增減。
				年	1	40,000	40,000	教職員工停車收入。
				年	1	24,000	24,000	影印機放置場地使用費。
				年	1	6,210	6,210	開放學校場地收入(收支對列)。

臺北市地方教育發展基金－臺北市北投區文化國民小學

40501642-21

基金來源－市庫撥款收入明細表

中華民國105年度

單位：新臺幣元

前年度決算數	上年度預算數	科 目		本 年 度 預 算 數				說 明
		編 號	名 稱	單 位	數 量	單 價	金 額	
178,911,133	153,648,389		合計				155,326,602	
178,911,133	153,648,389	462	市庫撥款收入	年	1	155,326,602	155,326,602	較上年度預算數153,648,389元，增加1,678,213元。 市府補助款。

臺北市地方教育發展基金－臺北市北投區文化國民小學

基金來源－學雜費收入明細表

中華民國105年度

單位：新臺幣元

前年度決算數	上年度預算數	科 目		本 年 度 預 算 數				說 明
		編 號	名 稱	單 位	數 量	單 價	金 額	
211,572	119,460		合計				199,100	
211,572	119,460	4S1	學雜費收入				199,100	較上年度預算數119,460元，增加79,640元。
				人、班、學期	5x2x2	2,955	59,100	幼兒園雜費收入。
				人、班、學期	5x2x2	7,000	140,000	幼兒園學費收入。

臺北市地方教育發展基金－臺北市北投區文化國民小學

40501642-23

基金來源－雜項收入明細表

中華民國105年度

單位：新臺幣元

前年度決算數	上年度預算數	科 目		本 年 度 預 算 數				說 明
		編 號	名 稱	單 位	數 量	單 價	金 額	
211,025	69,900		合計				160,000	
211,025	69,900	4YY	雜項收入	年	1	160,000	160,000	較上年度預算數69,900元，增加90,100元。 工程圖說費、配住宿舍房租津貼等收入。

臺北市地方教育發展基金－臺北市北投區文化國民小學

基金用途－國民教育計畫明細表

中華民國105年度

單位：新臺幣元

前年度決算數	上年度預算數	科 目		本年度預算數				說 明
		編 號	名 稱	單位	數量	單價	金額	
146,475,821	142,899,346		合 計				137,732,202	
132,188,713	132,456,092	1	用人費用				128,499,822	
83,496,381	86,076,000	11	正式員額薪資				82,380,000	較上年度預算數86,076,000元，減少3,696,000元。
83,496,381	86,076,000	113	職員薪金	年	1	81,000,000	81,000,000	教職員99人薪金(詳用人費用彙計表)。
				年	1	1,380,000	1,380,000	教職員2人薪金(詳用人費用彙計表)(特殊及資源教學)。
1,241,464	686,400	12	聘僱及兼職人員薪資				686,400	較上年度預算數686,400元，無增減。
1,241,464	686,400	124	兼職人員酬金	節	2,640	260	686,400	教師代課鐘點費，本校編制教師總人數105人，按9分之1計，編列12人，每人220節，總節數12人x220節=2,640節。
581,830	579,896	13	超時工作報酬				578,786	較上年度預算數579,896元，減少1,110元。
566,310	573,176	131	加班費	年	1	572,066	572,066	不休假出勤加班費。
15,520	6,720	133	誤餐費				6,720	

臺北市地方教育發展基金－臺北市北投區文化國民小學

40501642-25

基金用途－國民教育計畫明細表

中華民國105年度

單位：新臺幣元

前年度決算數	上年度預算數	科 目		本年度預算數				說 明
		編 號	名 稱	單位	數量	單價	金額	
				人次	50	80	4,000	工作人員誤餐費(教師甄選業務)(收支對列)。
				人次	34	80	2,720	工作會議誤餐費(性平重點學校)。
18,021,854	18,199,500	15	獎金				17,429,500	較上年度預算數18,199,500元，減少770,000元。
7,692,123	7,440,000	151	考績獎金				7,132,000	
				年	1	7,017,000	7,017,000	依考績法規定核發之獎金。
				年	1	115,000	115,000	依考績法規定核發之獎金(特殊及資源教學)。
10,329,731	10,759,500	152	年終獎金				10,297,500	
				年	1	10,125,000	10,125,000	依規定於年節加發之獎金。
				年	1	172,500	172,500	依規定於年節加發之獎金(特殊及資源教學)。
17,941,866	15,854,570	16	退休及卹償金				16,882,050	較上年度預算數15,854,570元，增加1,027,480元。
17,738,566	15,654,240	161	職員退休及離職金				15,347,232	
				年	1	6,918,912	6,918,912	提撥退撫基金。
				年	1	112,320	112,320	提撥退撫基金(特殊及資源教學)。
				年	1	8,316,000	8,316,000	退休人員月退休金，21人 x@33,000元x12月=8,316,000元(教

臺北市地方教育發展基金－臺北市北投區文化國民小學

基金用途－國民教育計畫明細表

中華民國105年度

單位：新臺幣元

前年度決算數	上年度預算數	科 目		本年度預算數				說 明
		編 號	名 稱	單 位	數 量	單 價	金 額	
		162	工員退休及離職金	年	1	1,331,518	1,331,518	職員退休及撫卹給付。
203,300	200,330	164	卹償金	年	1	203,300	203,300	依規定提撥勞工退休準備金不足之差額(新增)。
10,905,318	11,059,726	18	福利費				10,543,086	遺族年撫卹金，1人x@203,300元x1年=203,300元(教職員退休及撫卹給付)。
8,022,126	7,551,936	181	分擔員工保險費	年	1	7,278,528	7,278,528	較上年度預算數11,059,726元，減少516,640元。
				年	1	121,956	121,956	分擔公保、勞保、健保費。
149,000	295,000	183	傷病醫藥費	人	27	3,500	94,500	分擔公保、勞保、健保費(特殊及資源教學)。
				人	14	16,000	224,000	教職員健康檢查費。
731,672	856,800	187	員工通勤交通費	人、月、段	75x10x1	630	472,500	教職員健康檢查費。
				人、月、段	24x10x2	630	302,400	教師上下班交通費。
				人、月、段	2x10x2	630	25,200	教師上下班交通費(特殊教育)。

臺北市地方教育發展基金－臺北市北投區文化國民小學

40501642-27

基金用途－國民教育計畫明細表

中華民國105年度

單位：新臺幣元

前年度決算數	上年度預算數	科 目		本年度預算數				說 明
		編 號	名 稱	單位	數量	單價	金額	
2,002,520	2,355,990	18Y	其他福利費	年	1	240,000	2,024,002	休假旅遊補助費。
				人、年	10x1	6,000	60,000	退休人員三節慰問金(教職員退休及撫卹給付)。
				年	1	22,532	22,532	退休人員子女教育補助費(教職員退休及撫卹給付)。
				年	1	1,225,500	1,225,500	子女教育補助費(教職員福利互助補助)。
				年	1	121,720	121,720	結婚補助費(30,430元x2月x2人)(教職員福利互助補助)。
				年	1	354,250	354,250	喪葬補助費(35,425元x5月x2人)(教職員福利互助補助)。
9,739,079	3,459,794	2	服務費用				3,522,386	
1,145,548	1,408,354	21	水電費				1,408,354	較上年度預算數1,408,354元，無增減。
998,630	1,231,868	212	工作場所電費	年	1	1,231,868	1,231,868	班級電費。
146,918	176,486	214	工作場所水費	年	1	176,486	176,486	班級水費。
142,776	91,610	23	旅運費				141,610	較上年度預算數91,610元，增加50,000元。

臺北市地方教育發展基金－臺北市北投區文化國民小學

基金用途－國民教育計畫明細表

中華民國105年度

單位：新臺幣元

前年度決算數	上年度預算數	科 目		本年度預算數				說 明
		編 號	名 稱	單位	數量	單價	金額	
44,288	71,610	231	國內旅費	人、天	12x3	1,550	71,610	校外教學隨隊人員出差旅費(畢業班級數9班+3人=12人)。
				年	1	15,810	15,810	
98,488	20,000	23Y	其他旅運費	年	1	70,000	70,000	學生參加各項比賽、活動交通費(學生活動費)。
4,820	5,000	24	印刷裝訂與廣告費					較上年度預算數5,000元，減少5,000元。
4,820	5,000	241	印刷及裝訂費					
1,516,520	1,394,010	25	修理保養及保固費				1,393,810	較上年度預算數1,394,010元，減少200元。
1,134,986	1,153,710	252	一般房屋修護費	年	1	1,147,500	1,153,710	依規定標準編列每班25,000元。25,000元x54班x1年=1,350,000元。學校校舍及其他建築物等之修繕85%。
				年	1	6,210	6,210	學校場地修繕費(開放學校場地)(收支對列)。
34,820	37,800	255	機械及設備修護費	年	1	37,600	37,600	電腦設備維護費(電腦專案)。

臺北市地方教育發展基金－臺北市北投區文化國民小學

40501642-29

基金用途－國民教育計畫明細表

中華民國105年度

單位：新臺幣元

前年度決算數	上年度預算數	科 目		本年度預算數				說 明
		編 號	名 稱	單 位	數 量	單 價	金 額	
346,714	202,500	257	什項設備修護費	年	1	202,500	202,500	各項教學設備及其他公用用具等之保養修護15%。
6,510,795	212,240	27	一般服務費				249,232	較上年度預算數212,240元，增加36,992元。
46,830	79,140	276	佣金、匯費、經理費及手續費	人、學期	1,312x2	18	47,232	委託超商代收學雜費手續費。
6,380,660		27D	計時與計件人員酬金					
83,305	133,100	27F	體育活動費	人、年	99x1	2,000	198,000	文康活動費，本校編列教職員99人，每人編列2,000元。
				人、年	2x1	2,000	4,000	文康活動費，本校編列教職員2人，每人編列2,000元(特殊及資源教學)。
418,620	348,580	28	專業服務費				329,380	較上年度預算數348,580元，減少19,200元。
169,220	65,600	285	講課鐘點、稿費、出席審查及查詢費	班、月	1x12	600	7,200	特教班教材編輯費(特殊及資源教學)。
				節	4	1,600	6,400	外聘講座鐘點費(性別平等教育)

臺北市地方教育發展基金－臺北市北投區文化國民小學

基金用途－國民教育計畫明細表

中華民國105年度

單位：新臺幣元

前年度決算數	上年度預算數	科 目		本年度預算數				說 明	
		編 號	名 稱	單 位	數 量	單 價	金 額		
32,200	25,380	287	委託檢驗(定)試驗認 證費	節	14	1,600	22,400	宣導活動)。 外聘講座鐘點費(教師專業成長暨行動研究)。	
				節	5	800	4,000	內聘鐘點費(國小家長教育成長暨志工培訓)。	
				節	3	1,600	4,800	外聘鐘點費(國小家長教育成長暨志工培訓)。	
				節	8	1,600	12,800	外聘講座鐘點費(性平重點學校)。	
				節	10	800	8,000	內聘講座鐘點費(性平重點學校)。	
							42,180	42,180	建物公共安全檢查簽證及申報費、消防安全檢測費(由班級業務費移列)。
							6,000	6,000	教師甄選試務費用(教師甄選業務)(收支對列)。
	6,000	289	試務甄選費	年	1	6,000	6,000		
	36,000	28A	電子計算機軟體服務費						
217,200	215,600	28Y	其他				215,600		

臺北市地方教育發展基金－臺北市北投區文化國民小學

40501642-31

基金用途－國民教育計畫明細表

中華民國105年度

單位：新臺幣元

前年度決算數	上年度預算數	科 目		本年度預算數				說 明
		編 號	名 稱	單 位	數 量	單 價	金 額	
				年	1	12,000	12,000	牙醫師檢查費。
				年	1	20,000	20,000	學生輔導指導費。
				人、月	12x9	500	54,000	工作人員午餐指導費。
				班、人、月	18x1x9	400	64,800	學童午餐指導費(5-6年級)。
				班、人、月	18x1x9	300	48,600	學童午餐指導費(3-4年級)。
				班、人、月	18x1x9	100	16,200	學童午餐指導費(1-2年級)。
1,934,172	2,705,610	3	材料及用品費				2,100,394	
825,926	1,041,647	31	使用材料費				512,174	較上年度預算數1,041,647元，減少529,473元。
825,926	1,041,647	315	設備零件				512,174	
				年	1	94,000	94,000	電腦耗材(電腦專案)。
				批	1	15,858	15,858	特教生學習輔具(班級設備費移列)。
				批	1	8,356	8,356	學生團體輔導用具(班級設備費移列)(新增)。
				臺	3	4,000	12,000	教學及會議用錄音筆(班級設備費移列)(新增)。
				支	1	2,500	2,500	辦理學生活動用簡報筆(班級設備費移列)(新增)。
				臺	1	9,800	9,800	圖書室用書本裝黏機(班級設備費移列)(新增)。

臺北市地方教育發展基金－臺北市北投區文化國民小學

基金用途－國民教育計畫明細表

中華民國105年度

單位：新臺幣元

前年度決算數	上年度預算數	科 目		本年度預算數				說 明
		編 號	名 稱	單 位	數 量	單 價	金 額	
				臺	2	6,900	13,800	圖書室用雷射條碼掃瞄器(班級設備費移列)(新增)。
				臺	3	1,900	5,700	腰掛式有線教學擴音機(班級設備費移列)(新增)。
				臺	2	3,680	7,360	學生輔導用負離子水氧機(班級設備費移列)(新增)。
				年	1	60,000	60,000	體育器材(班級設備費移列)。
				年	1	56,000	56,000	各類領域教學用具及教學媒體(班級設備費移列)。
				班、年	36x1	6,300	226,800	電腦設備維護及管理費(3-6年級)(電腦專案)。
1,108,246	1,663,963	32	用品消耗				1,588,220	較上年度預算數1,663,963元，減少75,743元。
38,961	8,100	321	辦公(事務)用品				8,100	
				年	1	800	800	文具紙張用品等(性別平等教育宣導活動)。
				年	1	2,600	2,600	文具紙張用品等(教師專業成長暨行動研究)。
				年	1	700	700	文具紙張用品等(國小家長教育成長暨志工培訓)。
				年	1	4,000	4,000	文具紙張用品等(性平重點學校)。

臺北市地方教育發展基金－臺北市北投區文化國民小學

40501642-33

基金用途－國民教育計畫明細表

中華民國105年度

單位：新臺幣元

前年度決算數	上年度預算數	科 目		本年度預算數				說 明
		編 號	名 稱	單 位	數 量	單 價	金 額	
288,646	175,773	322	報章什誌	年	1	95,000	95,000	師生各類圖書(含輔導及各領域圖書)(班級設備費移列)。 書籍、報章雜誌等(性別平等教育宣導活動)。 訂閱學生各項刊物、雜誌費用(學生活動費)。 性別平等教育相關書籍、數位媒體教材等(性平重點學校)。
				年	1	2,000	2,000	
				年	1	40,000	40,000	
				年	1	12,480	12,480	
17,610	12,020	328	醫療用品(非醫療院所使用)	年	1	12,020	12,020	學童保健藥品30班以下每校基數5,000元,每增一班以270元計： (270元x26班+5,000元=12,020元)。
				年	1	12,020	12,020	
763,029	1,468,070	32Y	其他	班、年	54x1	6,330	341,820	普通班級業務費(含垃圾袋費用、消毒藥水、衛生清潔用品、衛生紙及教室佈置費)。 課後社團活動經費。 普通班級教學材料費。 特教班教學材料費(特殊及資源
				年	1	30,000	30,000	
				班、年	54x1	13,820	746,280	
				班、年	1x1	13,820	13,820	

臺北市地方教育發展基金－臺北市北投區文化國民小學

基金用途－國民教育計畫明細表

中華民國105年度

單位：新臺幣元

前年度決算數	上年度預算數	科 目		本年度預算數				說 明
		編 號	名 稱	單 位	數 量	單 價	金 額	
				班、年	1x1	7,200	7,200	教學)。
				年	1	78,200	78,200	特教班業務費(特殊及資源教學)。
				年	1	800	800	運動會經費, 25-60班基數 為62,000元,另加每班300元計算:300元x54班+62,000元=78,200元。
				年	1	500	500	場地佈置、茶水、雜支等(性別平等教育宣導活動)。
				年	1	200,000	200,000	場地佈置、茶水、雜支等(國小家長教育成長暨志工培訓)。
628,930	1,414,800	4	租金、償債與利息				1,419,600	辦理各項活動材料、茶水、雜支等費用(學生活動費)。
628,930	1,414,800	44	交通及運輸設備租金				1,414,800	較上年度預算數1,414,800元，無增減。
628,930	1,414,800	442	車租	車、次	2x524	1,350	1,414,800	學生免費通學專車車租(中和里、秀山里)。
		45	什項設備租金				4,800	新增項目
		451	什項設備租金				4,800	
				月	12	400	4,800	電錶月租費(由班級業務費移列)(新增)。

臺北市地方教育發展基金－臺北市北投區文化國民小學

40501642-35

基金用途－國民教育計畫明細表

中華民國105年度

單位：新臺幣元

前年度決算數	上年度預算數	科 目		本年度預算數				說 明
		編 號	名 稱	單 位	數 量	單 價	金 額	
1,477,100	2,260,000	7	會費、捐助、補助、分攤、 照護、救濟與交流活動 費				1,600,000	
1,477,100	2,260,000	74	補貼(償)、獎勵、慰問、 照護與救濟				1,600,000	較上年度預算數2,260,000元，減 少660,000元。
1,477,100	2,260,000	74Y	其他	人、日	160x200	50	1,600,000	清寒學生餐費補助。
507,827	603,050	9	其他				590,000	
507,827	603,050	91	其他支出				590,000	較上年度預算數603,050元，減 少13,050元。
507,827	603,050	91Y	其他	班、年	9x1	5,600	50,400	國小游泳檢測未通過學生暑期游 泳訓練班報名費。
				人、學期	1,640x2	50	164,000	班級自治費。
				年	1	151,200	151,200	執行學生路隊安全導護費及導護 志工保險費(40-59班以6人計算， 每學期20週、每週5日、每日2次 、每次63元編列)。
				班、年	27x1	7,200	194,400	游泳池水電清潔維護費(4-6年級) 。
				次	375	80	30,000	學生參加各項比賽、活動誤餐費 用(學生活動費)。

臺北市地方教育發展基金－臺北市北投區文化國民小學

基金用途－學前教育計畫明細表

中華民國105年度

單位：新臺幣元

前年度決算數	上年度預算數	科 目		本年度預算數				說 明
		編 號	名 稱	單 位	數 量	單 價	金 額	
6,065,291	6,721,542		合 計				6,758,356	
5,293,030	6,460,538	1	用人費用				6,587,366	
3,726,399	4,561,860	11	正式員額薪資				4,633,860	較上年度預算數4,561,860元，增加72,000元。
3,726,399	4,201,860	113	職員薪金	年	1	4,273,860	4,273,860	教職員5人薪金(詳用人費用彙計表)。
	360,000	114	工員工資	年	1	360,000	360,000	廚工1人工資(詳用人費用彙計表)。
41,163	40,362	13	超時工作報酬				40,362	較上年度預算數40,362元，無增減。
41,163	39,562	131	加班費	人、小時	1x7	185	1,295	教育輔導員查訪私立幼兒園加班費。
				年	1	38,267	38,267	不休假出勤加班費。
	800	133	誤餐費	人次	10	80	800	教育輔導員訪私立幼兒園誤餐費。
791,082	920,388	15	獎金				935,388	較上年度預算數920,388元，增加15,000元。

臺北市地方教育發展基金－臺北市北投區文化國民小學

40501642-37

基金用途－學前教育計畫明細表

中華民國105年度

單位：新臺幣元

前年度決算數	上年度預算數	科 目		本年度預算數				說 明
		編 號	名 稱	單 位	數 量	單 價	金 額	
339,560	350,155	151	考績獎金	年	1	356,155	356,155	依考績法規定核發之獎金。
451,522	570,233	152	年終獎金	年	1	579,233	579,233	依規定於年節加發之獎金。
320,175	411,696	16	退休及卹償金				422,928	較上年度預算數411,696元，增加11,232元。
320,175	400,896	161	職員退休及離職金	年	1	412,128	412,128	提撥退撫基金。
	10,800	162	工員退休及離職金	年	1	10,800	10,800	提撥勞工退休準備金。
414,211	526,232	18	福利費				554,828	較上年度預算數526,232元，增加28,596元。
357,521	424,932	181	分擔員工保險費	年	1	442,968	442,968	分擔公保、勞保、健保費。
		183	傷病醫藥費	人	1	860	860	幼兒園教保人員健康檢查費(新增)。
56,690	69,300	187	員工通勤交通費	人、月、段	5x10x2	630	63,000	教師上下班交通費(幼兒園)。
	32,000	18Y	其他福利費	年	1	48,000	48,000	休假旅遊補助費。

臺北市地方教育發展基金－臺北市北投區文化國民小學

基金用途－學前教育計畫明細表

中華民國105年度

單位：新臺幣元

前年度決算數	上年度預算數	科 目		本年度預算數				說 明
		編 號	名 稱	單 位	數 量	單 價	金 額	
193,630	77,960	2	服務費用				86,192	
92,300	50,000	25	修理保養及保固費				50,000	較上年度預算數50,000元，無增減。
88,220	42,500	252	一般房屋修護費	年	1	42,500	42,500	依規定標準編列每班25,000元。25,000元x2班x1年= 50,000元。學校校舍及其他建築物等之修繕85%。
4,080	7,500	257	什項設備修護費	年	1	7,500	7,500	各項教學設備及其他公用用具等之保養修護15%。
83,330	9,960	27	一般服務費				13,692	較上年度預算數9,960元，增加3,732元。
810	2,700	276	佣金、匯費、經理費及手續費	人、學期	47x2	18	1,692	委託超商代收學雜費手續費。
78,000		27D	計時與計件人員酬金				12,000	
4,520	7,260	27F	體育活動費	人、年	6x1	2,000	12,000	文康活動費，本校編列教職員5人、廚工1人，合計6人，每人編列2,000元。

臺北市地方教育發展基金－臺北市北投區文化國民小學

40501642-39

基金用途－學前教育計畫明細表

中華民國105年度

單位：新臺幣元

前年度決算數	上年度預算數	科 目		本年度預算數				說 明
		編 號	名 稱	單 位	數 量	單 價	金 額	
18,000	18,000	28	專業服務費				22,500	較上年度預算數18,000元，增加4,500元。
18,000	18,000	28Y	其他				22,500	
				班、人、月	2x2x9	500	18,000	學童午餐指導費(幼兒園教師)。
				人、月	1x9	500	4,500	學童午餐指導費(幼兒園教保員)。
286,910	53,800	3	材料及用品費				15,000	
70,000		31	使用材料費					
70,000		315	設備零件					
216,910	53,800	32	用品消耗				15,000	較上年度預算數53,800元，減少38,800元。
	38,800	322	報章什誌					
216,910	15,000	32Y	其他				15,000	
				班、年	2x1	7,200	14,400	普通班級業務費(含垃圾袋費用、消毒藥水、衛生清潔用品、衛生紙及教室佈置費)。
				班、年	2x1	300	600	運動會經費。
222,957	129,244	7	會費、捐助、補助、分攤、照護、救濟與交流活動費				69,798	
222,957	129,244	74	補貼(償)、獎勵、慰				69,798	較上年度預算數129,244元，減

臺北市地方教育發展基金－臺北市北投區文化國民小學

基金用途－學前教育計畫明細表

中華民國105年度

單位：新臺幣元

前年度決算數	上年度預算數	科 目		本年度預算數				說 明
		編 號	名 稱	單 位	數 量	單 價	金 額	
222,957	129,244	74Y	問、照護與救濟 其他	人、學期	3x2	11,633	69,798	少59,446元。 低收入戶家庭幼生月費補助。
68,764		9	其他				69,798	
68,764		91	其他支出					
68,764		91Y	其他					

臺北市地方教育發展基金－臺北市北投區文化國民小學

40501642-41

基金用途－一般行政管理計畫明細表

中華民國105年度

單位：新臺幣元

前年度決算數	上年度預算數	科 目		本年度預算數				說 明
		編 號	名 稱	單 位	數 量	單 價	金 額	
16,372,078	16,601,383		合 計				15,807,201	
14,560,402	14,506,055	1	用人費用				13,611,487	
9,191,825	9,840,000	11	正式員額薪資				9,228,000	較上年度預算數9,840,000元，減少612,000元。
6,996,982	7,656,000	113	職員薪金	年	1	7,764,000	7,764,000	教職員11人薪金(詳用人費用彙計表)。
2,071,859	2,184,000	114	工員工資	年	1	1,464,000	1,464,000	工員4人工資(詳用人費用彙計表)。
122,984		115	警餉					
348,451	396,791	13	超時工作報酬				377,991	較上年度預算數396,791元，減少18,800元。
348,451	396,791	131	加班費	年	1	316,201	316,201	不休假出勤加班費。
				人、小時	1x334	185	61,790	校園安全校內同仁例假日人力支援。
2,630,985	2,134,000	15	獎金				2,006,500	較上年度預算數2,134,000元，減少127,500元。
1,337,681	904,000	151	考績獎金				853,000	

臺北市地方教育發展基金－臺北市北投區文化國民小學

基金用途－一般行政管理計畫明細表

中華民國105年度

單位：新臺幣元

前年度決算數	上年度預算數	科 目		本年度預算數				說 明
		編 號	名 稱	單 位	數 量	單 價	金 額	
1,293,304	1,230,000	152	年終獎金	年	1	853,000	853,000	依考績法規定核發之獎金。
970,343	770,016	16	退休及卹償金	年	1	1,153,500	1,153,500	依規定於年節加發之獎金。
604,731	660,816	161	職員退休及離職金				745,248	較上年度預算數770,016元，減少24,768元。
365,612	109,200	162	工員退休及離職金	年	1	672,048	672,048	提撥退撫基金。
1,418,798	1,365,248	18	福利費	年	1	73,200	73,200	提撥勞工退休準備金。
1,029,337	926,928	181	分擔員工保險費				1,253,748	較上年度預算數1,365,248元，減少111,500元。
127,280	166,320	187	員工通勤交通費	年	1	870,108	870,108	分擔公保、勞保、健保費。
				人、月、段	4x12x2	630	60,480	職員、技工、工友上下班交通費。
				人、月、段	11x12x1	630	83,160	職員、技工、工友上下班交通費。
262,181	272,000	18Y	其他福利費	年	1	240,000	240,000	休假旅遊補助費。

臺北市地方教育發展基金－臺北市北投區文化國民小學

40501642-43

基金用途－一般行政管理計畫明細表

中華民國105年度

單位：新臺幣元

前年度決算數	上年度預算數	科 目		本年度預算數				說 明
		編 號	名 稱	單 位	數 量	單 價	金 額	
1,203,876	1,517,648	2	服務費用				1,618,034	
114,610	21,600	22	郵電費				21,600	較上年度預算數21,600元，無增減。
114,610	21,600	222	電話費	年	1	21,600	21,600	校園安全保全專線電話費用等。
78,590		25	修理保養及保固費					
78,590		252	一般房屋修護費					
655,639	1,129,138	27	一般服務費				1,181,424	較上年度預算數1,129,138元，增加52,286元。
5,461		276	佣金、匯費、經理費及手續費					
639,624	1,108,568	279	外包費	人、月	2x12	42,976	1,031,424	校警勞務外包費。
				人、年	3x1	40,000	120,000	消化超額職工(技工、工友)業務外包費。
10,554	20,570	27F	體育活動費	人、年	15x1	2,000	30,000	文康活動費，本校編列教職員11人，工員4人，合計15人，每人編列2,000元。
256,662	268,510	28	專業服務費				316,610	較上年度預算數268,510元，增加48,100元。

臺北市地方教育發展基金－臺北市北投區文化國民小學

基金用途－一般行政管理計畫明細表

中華民國105年度

單位：新臺幣元

前年度決算數	上年度預算數	科 目		本年度預算數				說 明
		編 號	名 稱	單位	數量	單價	金額	
256,662	268,510	28Y	其他	年	1	316,610	316,610	校園安全機械定點、機動巡邏等保全費用。
98,375	98,400	29	公共關係費				98,400	較上年度預算數98,400元，無增減。
98,375	98,400	291	公共關係費	月	12	8,200	98,400	校長特別費。
485,814	577,680	3	材料及用品費				577,680	
1,150		31	使用材料費					
1,150		315	設備零件					
484,664	577,680	32	用品消耗				577,680	較上年度預算數577,680元，無增減。
484,664	577,680	321	辦公(事務)用品	年	1	577,680	577,680	統籌業務費計算如下：普通班54班、附設幼兒園2班，1,290元x15班x12月=232,200元，810元x15班x12月=145,800元，640元x26班x12月=199,680元，以上合計577,680元。
4,800		4	租金、償債與利息					
4,800		45	什項設備租金					

臺北市地方教育發展基金－臺北市北投區文化國民小學

40501642-45

基金用途－一般行政管理計畫明細表

中華民國105年度

單位：新臺幣元

前年度決算數	上年度預算數	科 目		本年度預算數				說 明
		編 號	名 稱	單位	數量	單價	金額	
4,800		451	什項設備租金					
115,186		6	稅捐及規費(強制費)					
115,186		66	規費					
115,186		665	未足額進用身障人員 差額補助費					
2,000		9	其他					
2,000		91	其他支出					
2,000		91Y	其他					

臺北市地方教育發展基金－臺北市北投區文化國民小學

基金用途－建築及設備計畫明細表

中華民國105年度

單位：新臺幣元

前年度決算數	上年度預算數	科 目		本年度預算數				說 明
		編 號	名 稱	單位	數量	單價	金額	
8,025,963	5,796,621		合計				7,214,469	
8,025,963	5,796,621	5	購建固定資產、無形資產及非理財目的之長期投資				7,214,469	
1,473,194	1,569,750	51	購置固定資產				3,233,926	
1,473,194	1,569,750		一般建築及設備計畫				3,233,926	新增。
			圖書館整修工程				200,000	
		516	購置什項設備				200,000	
			班級設備	組	2	100,000	200,000	新購10噸箱型冷氣機組。
		514	購置機械及設備				85,000	
				臺	5	17,000	85,000	新購數位相機(教學活動及資料整理用，需1600萬畫素以上高階彩色，單眼反光式相機)。
		516	購置什項設備				165,426	
				臺	3	23,000	69,000	汰舊換新殺菌冰溫熱飲水機。
				臺	1	21,000	21,000	汰舊換新健康中心冰箱。(400-

臺北市地方教育發展基金－臺北市北投區文化國民小學

40501642-47

基金用途－建築及設備計畫明細表

中華民國105年度

單位：新臺幣元

前年度決算數	上年度預算數	科 目		本年度預算數				說 明
		編 號	名 稱	單位	數量	單價	金額	
				臺	1	28,426	28,426	499公升，寬度75公分以內) 汰舊換新大辦公室開水機(240加侖)。
				臺	2	18,000	36,000	汰舊換新冷氣機(2噸，含安裝費)。
				臺	1	11,000	11,000	汰舊換新冷氣機(0.8噸，含安裝費)。
			學校設備				225,500	
		514	購置機械及設備	臺	11	20,500	225,500	汰舊換新單槍投影機。
			資訊設備				2,488,000	
		514	購置機械及設備				2,488,000	
				年	1	188,000	188,000	汰舊換新電腦周邊設備及零組件(電腦專案)。
				部	100	23,000	2,300,000	汰舊換新個人電腦(電腦專案)。
			幼兒園設備				70,000	
		514	購置機械及設備	臺	2	17,000	34,000	汰舊換新數位相機(教學活動及資料整理用，需1600萬畫素以上

臺北市地方教育發展基金－臺北市北投區文化國民小學

基金用途－建築及設備計畫明細表

中華民國105年度

單位：新臺幣元

前年度決算數	上年度預算數	科 目		本年度預算數				說 明
		編 號	名 稱	單位	數量	單價	金額	
		516	購置什項設備	臺	2	18,000	36,000	高階彩色，單眼反光式相機。
			校園設備				36,000	汰舊換新冷氣機(2噸，含安裝費)。
1,473,194	1,569,750	514	購置機械及設備				36,000	
1,216,555	1,426,300	516	購置什項設備				36,000	
256,639	143,450	52	購置無形資產				36,000	
36,000			一般建築及設備計畫				36,000	新增。
36,000			資訊設備				36,000	
36,000		521	購置電腦軟體	年	1	36,000	36,000	新購套裝軟體(電腦專案)。
6,516,769	4,226,871	58	遞延支出(臺北市地方教育發展基金及臺北市臺北都會區捷運固定資產重置基金專用)				3,944,543	

臺北市地方教育發展基金－臺北市北投區文化國民小學

40501642-49

基金用途－建築及設備計畫明細表

中華民國105年度

單位：新臺幣元

前年度決算數	上年度預算數	科 目		本年度預算數				說 明	
		編 號	名 稱	單 位	數 量	單 價	金 額		
6,516,769	4,226,871	581	一般建築及設備計畫				3,944,543	新增。	
			圖書館整修工程				3,944,543		
			遞延修繕房屋建築支出				3,944,543		
							3,618,847	一、施工費	
					平方公尺	80	900	72,000	RC平台及RC窗台櫃敲除及廢料運棄。
					平方公尺	79	4,080	322,320	氣密鋁窗(含拆除運棄、安裝)。
					平方公尺	7	5,660	39,620	鋁門(含拆除運棄、五金、安裝)。
					平方公尺	67	3,440	230,480	一般實木地板(高架)。
					平方公尺	220	1,260	277,200	地坪整修。
					平方公尺	287	630	180,810	天花板。
					組	48	1,300	62,400	4-14W電子高功率日光燈(含安裝)。
					間	4	18,900	75,600	開關及插座配管線及打鑿及舊燈具拆除。
					公尺	12	10,000	120,000	櫃台(含施作安裝)。
					公尺	54	10,500	567,000	高櫃(含施作安裝)。

臺北市地方教育發展基金－臺北市北投區文化國民小學

基金用途－建築及設備計畫明細表

中華民國105年度

單位：新臺幣元

前年度決算數	上年度預算數	科 目		本年度預算數				說 明
		編 號	名 稱	單位	數量	單價	金額	
				公尺	141	6,300	888,300	矮櫃(含施作安裝)。
				式	1	120,000	120,000	走廊意象裝飾造型(含施作安裝)。
				式	1	60,000	60,000	室內意象裝飾造型(含施作安裝)。
				公尺	9	6,300	56,700	走廊造型書櫥櫃(含施作安裝)。
				公尺	13	5,000	65,000	走廊班級書櫃長椅(含施作安裝)。
				平方公尺	240	180	43,200	牆面及走廊油漆。
				組	24	3,000	72,000	節能風扇及安裝開關、電線。
				公尺	25	2,480	62,000	防焰遮光窗簾(含窗簾盒)。
				式	1	21,017	21,017	網路佈線修改。
				式	1	70,000	70,000	原有書籍及書櫃搬運歸位復原。
				平方公尺	14	3,800	53,200	舊門封磚水泥粉光油漆(含拆除運棄)。
				式	1	160,000	160,000	箱型冷氣配管、冷卻水塔及開關電源施工。
				式	1	253,319	253,319	二、委託技術服務費(總包價法)。
				式	1	72,377	72,377	三、工程管理費(按施工費2%提列)。

臺北市地方教育發展基金－臺北市北投區文化國民小學

40501642-51

基金用途－建築及設備計畫明細表

中華民國105年度

單位：新臺幣元

前年度決算數	上年度預算數	科 目		本年度預算數				說 明
		編 號	名 稱	單 位	數 量	單 價	金 額	
6,516,769	4,226,871		校園整修工程					
6,516,769	4,226,871	581	遞延修繕房 屋建築支出					

本 頁 空 白

參 考 表

臺北市地方教育發展基金－臺北市北投區文化國民小學

40501642-53

預計平衡表

中華民國105年12月31日

單位：新臺幣元

103年(前年)12月31日		科 目		105年12月31日		104年(上年)12月31日				比較 增減(-)
決算數		編 號	名 稱	預 計 數		預 計 數	調整數(±)	調整後預計數		
金 額	%			金 額	%			金 額	%	
1,553,012,425	100.00		資產合計	1,523,235,600	100.00	1,359,767,928	175,170,029	1,534,937,957	100.00	-11,702,357
1,553,012,425	100.00	1	資產	1,523,235,600	100.00	1,359,767,928	175,170,029	1,534,937,957	100.00	-11,702,357
33,936,203	2.19	11	流動資產	4,159,378	0.27	4,075,926	11,785,809	15,861,735	1.03	-11,702,357
33,701,203	2.17	111	現金	3,924,378	0.25	3,652,040	11,974,695	15,626,735	1.01	-11,702,357
33,701,203	2.17	1112	銀行存款	3,924,378	0.25	3,652,040	11,974,695	15,626,735	1.01	-11,702,357
235,000	0.02	115	預付款項	235,000	0.02	423,886	-188,886	235,000	0.02	
235,000	0.02	1154	預付費用	235,000	0.02	423,886	-188,886	235,000	0.02	
1,992,758	0.12	12	投資、長期應收款項、貸墊款及準備金	1,992,758	0.13	2,335,455	-342,697	1,992,758	0.13	
1,992,758	0.12	124	準備金	1,992,758	0.13	2,335,455	-342,697	1,992,758	0.13	
1,948,760	0.12	1241	退休及離職準備金	1,948,760	0.13	2,304,683	-355,923	1,948,760	0.13	
43,998	0.00	124Y	其他準備金	43,998	0.00	30,772	13,226	43,998	0.00	
1,517,083,464	97.69	13	其他資產	1,517,083,464	99.60	1,353,356,547	163,726,917	1,517,083,464	98.84	
1,517,083,464	97.69	131	什項資產	1,517,083,464	99.60	1,353,356,547	163,726,917	1,517,083,464	98.84	
63,190	0.00	1315	暫付及待結轉帳項	63,190	0.00		63,190	63,190	0.00	
1,517,020,274	97.69	1316	代管資產	1,517,020,274	99.60	1,353,356,547	163,663,727	1,517,020,274	98.84	
1,553,012,425	100.00		負債及基金餘額合計	1,523,235,600	100.00	1,359,767,928	175,170,029	1,534,937,957	100.00	-11,702,357
1,523,191,602	98.08	2	負債	1,523,191,602	100.00	1,359,579,217	163,612,385	1,523,191,602	99.23	
3,197,465	0.21	21	流動負債	3,197,465	0.21	2,868,889	328,576	3,197,465	0.20	
3,197,465	0.21	212	應付款項	3,197,465	0.21	2,868,889	328,576	3,197,465	0.20	
3,197,465	0.21	2123	應付代收款	3,197,465	0.21	2,488,384	709,081	3,197,465	0.20	
		2125	應付費用			116,405	-116,405			
		212Y	其他應付款			264,100	-264,100			
1,519,994,137	97.87	22	其他負債	1,519,994,137	99.79	1,356,710,328	163,283,809	1,519,994,137	99.03	
1,519,994,137	97.87	221	什項負債	1,519,994,137	99.79	1,356,710,328	163,283,809	1,519,994,137	99.03	

臺北市地方教育發展基金－臺北市北投區文化國民小學

預計平衡表

中華民國105年12月31日

單位：新臺幣元

103年(前年)12月31日		科 目		105年12月31日		104年(上年)12月31日				比較 增減(-)
決 算 數		編 號	名 稱	預 計 數		預 計 數	調 整 數(±)	調 整 後 預 計 數		
金 額	%			金 額	%			金 額	%	
1,025,103	0.07	2211	存入保證金	1,025,103	0.07	1,049,098	-23,995	1,025,103	0.07	
1,948,760	0.13	2213	應付退休及離職金	1,948,760	0.13	2,304,683	-355,923	1,948,760	0.13	
1,517,020,274	97.67	2214	應付代管資產	1,517,020,274	99.59	1,353,356,547	163,663,727	1,517,020,274	98.83	
29,820,823	1.92	3	基金餘額	43,998	0.00	188,711	11,557,644	11,746,355	0.77	-11,702,357
29,820,823	1.92	31	基金餘額	43,998	0.00	188,711	11,557,644	11,746,355	0.77	-11,702,357
29,820,823	1.92	311	基金餘額	43,998	0.00	188,711	11,557,644	11,746,355	0.77	-11,702,357
29,820,823	1.92	3111	累積餘額	43,998	0.00	188,711	11,557,644	11,746,355	0.77	-11,702,357

註：1.信託代理與保證資產(負債)前年度決算數0元，上年度調整後預計數0元，本年度預計數0元。2.或有資產(負債)0元。3.本基金自93年度起，本固定項目分開原則，將屬長期固定帳項，包括固定資產28,461,367元、無形資產1,000,374元及長期債務0元等，另立帳類管理，未納入本表。

臺北市地方教育發展基金－臺北市北投區文化國民小學

40501642-55

各項費用彙計表

中華民國105年度

單位：新臺幣元

前年度 決算數	上年度 預算數	計畫別 用途別科目	合計	國民教育計畫	學前教育計畫	一般行政管理計畫	建築及設備計畫
176,939,153	172,018,892	合計	167,512,228	137,732,202	6,758,356	15,807,201	7,214,469
152,042,145	153,422,685	用人費用	148,698,675	128,499,822	6,587,366	13,611,487	
96,414,605	100,477,860	正式員額薪資	96,241,860	82,380,000	4,633,860	9,228,000	
94,219,762	97,933,860	職員薪金	94,417,860	82,380,000	4,273,860	7,764,000	
2,071,859	2,544,000	工員工資	1,824,000		360,000	1,464,000	
122,984		警餉					
1,241,464	686,400	聘僱及兼職人員薪資	686,400	686,400			
1,241,464	686,400	兼職人員酬金	686,400	686,400			
971,444	1,017,049	超時工作報酬	997,139	578,786	40,362	377,991	
955,924	1,009,529	加班費	989,619	572,066	39,562	377,991	
15,520	7,520	誤餐費	7,520	6,720	800		
21,443,921	21,253,888	獎金	20,371,388	17,429,500	935,388	2,006,500	
9,369,364	8,694,155	考績獎金	8,341,155	7,132,000	356,155	853,000	
12,074,557	12,559,733	年終獎金	12,030,233	10,297,500	579,233	1,153,500	
19,232,384	17,036,282	退休及卹償金	18,050,226	16,882,050	422,928	745,248	
18,663,472	16,715,952	職員退休及離職金	16,431,408	15,347,232	412,128	672,048	
365,612	120,000	工員退休及離職金	1,415,518	1,331,518	10,800	73,200	
203,300	200,330	卹償金	203,300	203,300			

臺北市地方教育發展基金－臺北市北投區文化國民小學

各項費用彙計表

中華民國105年度

單位：新臺幣元

前年度 決算數	上年度 預算數	計畫別	合計	國民教育計畫	學前教育計畫	一般行政管理計畫	建築及設備計畫
		用途別科目					
12,738,327	12,951,206	福利費	12,351,662	10,543,086	554,828	1,253,748	
9,408,984	8,903,796	分擔員工保險費	8,713,560	7,400,484	442,968	870,108	
149,000	295,000	傷病醫藥費	319,360	318,500	860		
915,642	1,092,420	員工通勤交通費	1,006,740	800,100	63,000	143,640	
2,264,701	2,659,990	其他福利費	2,312,002	2,024,002	48,000	240,000	
11,136,585	5,055,402	服務費用	5,226,612	3,522,386	86,192	1,618,034	
1,145,548	1,408,354	水電費	1,408,354	1,408,354			
998,630	1,231,868	工作場所電費	1,231,868	1,231,868			
146,918	176,486	工作場所水費	176,486	176,486			
114,610	21,600	郵電費	21,600			21,600	
114,610	21,600	電話費	21,600			21,600	
142,776	91,610	旅運費	141,610	141,610			
44,288	71,610	國內旅費	71,610	71,610			
98,488	20,000	其他旅運費	70,000	70,000			
4,820	5,000	印刷裝訂與廣告費					
4,820	5,000	印刷及裝訂費					
1,687,410	1,444,010	修理保養及保固費	1,443,810	1,393,810	50,000		
1,301,796	1,196,210	一般房屋修護費	1,196,210	1,153,710	42,500		

臺北市地方教育發展基金－臺北市北投區文化國民小學

40501642-57

各項費用彙計表

中華民國105年度

單位：新臺幣元

前年度 決算數	上年度 預算數	計畫別 用途別科目	合計	計畫別			
				國民教育計畫	學前教育計畫	一般行政管理計畫	建築及設備計畫
34,820	37,800	機械及設備修護費	37,600	37,600			
350,794	210,000	什項設備修護費	210,000	202,500	7,500		
7,249,764	1,351,338	一般服務費	1,444,348	249,232	13,692	1,181,424	
53,101	81,840	佣金、匯費、經理費及手續費	48,924	47,232	1,692		
639,624	1,108,568	外包費	1,151,424			1,151,424	
6,458,660		計時與計件人員酬金					
98,379	160,930	體育活動費	244,000	202,000	12,000	30,000	
693,282	635,090	專業服務費	668,490	329,380	22,500	316,610	
169,220	65,600	講課鐘點、稿費、出席審查及查詢費	65,600	65,600			
32,200	25,380	委託檢驗(定)試驗認證費	42,180	42,180			
	6,000	試務甄選費	6,000	6,000			
	36,000	電子計算機軟體服務費					
491,862	502,110	其他	554,710	215,600	22,500	316,610	
98,375	98,400	公共關係費	98,400			98,400	
98,375	98,400	公共關係費	98,400			98,400	
2,706,896	3,337,090	材料及用品費	2,693,074	2,100,394	15,000	577,680	
897,076	1,041,647	使用材料費	512,174	512,174			
897,076	1,041,647	設備零件	512,174	512,174			

臺北市地方教育發展基金－臺北市北投區文化國民小學

各項費用彙計表

中華民國105年度

單位：新臺幣元

前年度 決算數	上年度 預算數	計畫別 用途別科目	合計	計畫別			
				國民教育計畫	學前教育計畫	一般行政管理計畫	建築及設備計畫
1,809,820	2,295,443	用品消耗	2,180,900	1,588,220	15,000	577,680	
523,625	585,780	辦公(事務)用品	585,780	8,100		577,680	
288,646	214,573	報章什誌	149,480	149,480			
17,610	12,020	醫療用品(非醫療院所使用)	12,020	12,020			
979,939	1,483,070	其他	1,433,620	1,418,620	15,000		
633,730	1,414,800	租金、償債與利息	1,419,600	1,419,600			
628,930	1,414,800	交通及運輸設備租金	1,414,800	1,414,800			
628,930	1,414,800	車租	1,414,800	1,414,800			
4,800		什項設備租金	4,800	4,800			
4,800		什項設備租金	4,800	4,800			
8,025,963	5,796,621	購建固定資產、無形資產及非理財目的之長期投資	7,214,469				7,214,469
1,473,194	1,569,750	購置固定資產	3,233,926				3,233,926
1,216,555	1,426,300	購置機械及設備	2,832,500				2,832,500
256,639	143,450	購置什項設備	401,426				401,426
36,000		購置無形資產	36,000				36,000
36,000		購置電腦軟體	36,000				36,000
6,516,769	4,226,871	遞延支出(臺北市地方教育發展基金及臺北市臺北都會區捷運固定資產重置基金專	3,944,543				3,944,543

臺北市地方教育發展基金－臺北市北投區文化國民小學

40501642-59

各項費用彙計表

中華民國105年度

單位：新臺幣元

前年度 決算數	上年度 預算數	計畫別	合計	國民教育計畫	學前教育計畫	一般行政管理計畫	建築及設備計畫
		用途別科目					
6,516,769	4,226,871	用) 遞延修繕房屋建築支出	3,944,543				3,944,543
115,186		稅捐及規費(強制費)					
115,186		規費					
115,186		未足額進用身障人員差額 補助費					
1,700,057	2,389,244	會費、捐助、補助、分攤、照 護、救濟與交流活動費	1,669,798	1,600,000	69,798		
1,700,057	2,389,244	補貼(償)、獎勵、慰問、照 護與救濟	1,669,798	1,600,000	69,798		
1,700,057	2,389,244	其他	1,669,798	1,600,000	69,798		
578,591	603,050	其他	590,000	590,000			
578,591	603,050	其他支出	590,000	590,000			
578,591	603,050	其他	590,000	590,000			

臺北市地方教育發展基金－臺北市北投區文化國民小學

員工人數彙計表

中華民國105年度

單位：人

計 畫 及 項 目	本年度預算數	上年度預算數	本年度增減數	增 減 原 因
合計	122	130	-8	
國民教育計畫部分	101	107	-6	
正式職員	101	107	-6	
學前教育計畫部分	6	6		
正式職員	5	5		
正式工員	1	1		
一般行政管理計畫部分	15	17	-2	
正式職員	11	11		
正式工員	4	6	-2	

註：1.本表不包含臨時工員人數。

2.本表臨時職員係指奉准有案之約聘僱人員。

本 頁 空 白

用人費用

中華民國

計畫及項目	合計	正式員額薪資	聘僱及兼職人員薪資	超時工作報酬	津貼	獎金		
						年終獎金	績效獎金	考績獎金
合計	148,698,675	96,241,860	686,400	997,139		12,030,233		8,341,155
國民教育計畫	128,499,822	82,380,000	686,400	578,786		10,297,500		7,132,000
職員薪金	82,380,000	82,380,000						
兼職人員酬金	686,400		686,400					
加班費	572,066			572,066				
誤餐費	6,720			6,720				
考績獎金	7,132,000							7,132,000
年終獎金	10,297,500					10,297,500		
職員退休及離職金	15,347,232							
工員退休及離職金	1,331,518							
卹償金	203,300							
分擔員工保險費	7,400,484							
傷病醫藥費	318,500							
員工通勤交通費	800,100							
其他福利費	2,024,002							
學前教育計畫	6,587,366	4,633,860		40,362		579,233		356,155
職員薪金	4,273,860	4,273,860						
工員工資	360,000	360,000						

臺北市北投區文化國民小學

40501642-63

彙計表

105年度

單位：新臺幣元

其他獎金	退休及卹償金		資遣費	福利費					提繳費
	退休金	卹償金		分擔保險費	傷病醫藥費	提撥福利金	員工通勤交通費	其他福利費	
	17,846,926	203,300		8,713,560	319,360		1,006,740	2,312,002	
	16,678,750	203,300		7,400,484	318,500		800,100	2,024,002	
	15,347,232								
	1,331,518								
		203,300		7,400,484	318,500		800,100	2,024,002	
	422,928			442,968	860		63,000	48,000	

用人費用

中華民國

計畫及項目	合計	正式員額薪資	聘僱及兼職人員薪資	超時工作報酬	津貼	獎金		
						年終獎金	績效獎金	考績獎金
加班費	39,562			39,562				
誤餐費	800			800				
考績獎金	356,155							356,155
年終獎金	579,233					579,233		
職員退休及離職金	412,128							
工員退休及離職金	10,800							
分擔員工保險費	442,968							
傷病醫藥費	860							
員工通勤交通費	63,000							
其他福利費	48,000							
一般行政管理計畫	13,611,487	9,228,000		377,991		1,153,500		853,000
職員薪金	7,764,000	7,764,000						
工員工資	1,464,000	1,464,000						
加班費	377,991			377,991				
考績獎金	853,000							853,000
年終獎金	1,153,500					1,153,500		
職員退休及離職金	672,048							
工員退休及離職金	73,200							

用人費用

中華民國

計畫及項目	合計	正式員額薪資	聘僱及兼職人員薪資	超時工作報酬	津貼	獎金		
						年終獎金	績效獎金	考績獎金
分擔員工保險費	870,108							
員工通勤交通費	143,640							
其他福利費	240,000							

註：本表不包含臨時工員薪津。

臺北市北投區文化國民小學

40501642-67

彙計表

105年度

單位：新臺幣元

其他獎金	退休及卹償金		資遣費	福 利 費					提繳費
	退休金	卹償金		分擔保險費	傷病醫藥費	提撥福利金	員工通勤交通費	其他福利費	
				870,108			143,640	240,000	

臺北市地方教育發展基金－臺北市北投區文化國民小學

單位（或計畫）成本分析表

中華民國105年度

單位：新臺幣元

計 畫 別	單 位	單 位 成 本	數 量	預 算 數	說 明
合計				167,512,228	
國民教育計畫				137,732,202	
學前教育計畫				6,758,356	
一般行政管理計畫				15,807,201	
建築及設備計畫				7,214,469	

臺北市地方教育發展基金－臺北市北投區文化國民小學

40501642-69

5年來主要業務計畫分析表

中華民國105年度

單位：新臺幣元

年 度 及 項 目	單 位	數 量	單位成本或 平均利(費)率	金 額	說 明
(本)年度預算數				144,490,558	
國民教育計畫				137,732,202	
學前教育計畫				6,758,356	
(上)年度預算數				149,620,888	
國民教育計畫				142,899,346	
學前教育計畫				6,721,542	
(前)年度決算數				152,541,112	
國民教育計畫				146,475,821	
學前教育計畫				6,065,291	
(102)年度決算數				145,815,545	
國民教育計畫				139,675,836	
學前教育計畫				6,139,709	
(101)年度決算數				139,340,010	
國民教育計畫				133,565,890	
學前教育計畫				5,774,120	

臺北市地方教育發展基金－臺北市北投區文化國民小學

固定項目明細表

中華民國105年度

單位：新臺幣元

項 目	期初餘額	本年度增加	本年度減少	期末餘額	說 明
資產	26,191,815	3,269,926		29,461,741	
機械及設備	15,763,668	2,832,500		18,596,168	
交通及運輸設備	1,724,173			1,724,173	
什項設備	7,739,600	401,426		8,141,026	
電腦軟體	964,374	36,000		1,000,374	

註：92年度以前已提列折舊406,290元(包括機械及設備累計折舊221,223元、交通及運輸設備累計折舊7,728元、什項設備累計折舊177,339元)及已攤銷費用0元，自93年度起，本固定項目分開原則，將屬長期固定帳項另立帳類管理(不再計提折舊及攤銷)。